

BEST STREAMING

TU GUÍA
CON LOS
MEJORES
CONTENIDOS

012024

**'HISTORIAL
DELICTIVO'**
UN OSCURO THRILLER POLICÍACO

EL RETORNO DE
'TRUE DETECTIVE'
INVESTIGANDO EN EL FRÍA ALASKA

'GALGOS'
"SUCCESION" A LA ESPAÑOLA

TODO SOBRE
'EXPATS'
LA NUEVA SERIE DE
NICOLE KIDMAN

¡ENGANCHADOS A LA SERIES!

26 ESTRENOS QUE LLEGARÁN ESTE AÑO



TODAS LAS
**NOVEDADES
DE ENERO** QUE NO
TE PUEDES PERDER

Apple TV+

ATRES
player

Disney+

FlixOlé

M+

NETFLIX

pluto

prime video

rtve play

skyS | NOWTIME



YSABEL MORA



WHOEVER YOU ARE,
HOWEVER YOU LIVE.

TENDENCIAS 2024

Empieza un año apasionante para el streaming. La competencia seguirá siendo feroz, los precios de las suscripciones subirán y, paradójicamente, la producción de series y películas originales es posible que sufra un ligero descenso. La publicidad se consolidará y algunos servicios recién llegados a España, como Skyshowtime, buscarán potenciar sus contenidos para diferenciarse y aportar más valor a su oferta.

Y nada mejor que las series para hacerlo: como destacamos en nuestro reportaje de portada, la competencia entre servicios hará que lleguen grandes apuestas este año, como Shogun (Disney +), El problema de los 3 cuerpos (Netflix), Fallout (Prime Video) o Elsbeth (Movistar Plus +), entre muchas otras.

La especialización ha llegado al streaming, y esta será una de las tendencias que se consolidarán este año. Existen muchas plataformas OTT que ofrecen contenido de nicho, como Filmin (cine clásico) o Planet Horror, especializado en cine y series de

terror. Están teniendo éxito y compiten con las grandes al tener un catálogo más especializado y unos precios más ajustados.

Además, como ya ocurre con Prime Video y en menor medida otros servicios como Tivify o Mitele, muchas plataformas consolidarán un modelo en el que, además de sus propios contenidos, será posible consumir y suscribirse a otros servicios. El objetivo: tenerlo todo en un único lugar... y a un mejor precio.

Y 2024 también será el año de la consolidación de las plataformas gratuitas, en especial de Pluto TV. Este servicio lleva ventaja por la cantidad y especialmente la calidad de su contenido. Otras propuestas como RUNTIME TV o Rakuten TV también se verán beneficiadas ante la subida de precios de muchos servicios de streaming de pago. La palabra FAST será cada vez más popular. Otro de los fenómenos que se consolidarán será el de una mayor interactividad en la ficción. Netflix fue ya pionera. (Jordi Casanova)



BREVE VOCABULARIO DEL STREAMING

EXPRESIONES QUE TIENES QUE CONOCER

Algoritmo: en el contexto del streaming, es un procedimiento automatizado que, analizando los datos del usuario, sugiere nuevos títulos según sus elecciones y preferencias.

AVOD (Advertising Video On Demand): indica un tipo de visualización gratuita pero interrumpida por publicidad.

Binge Watching: se refiere al acto de "atiborrarse" de una serie de televisión, viendo compulsivamente un episodio tras otro para tratar de terminarla lo antes posible.

OTT: over-the-top television: la entrega de contenido de televisión y video directamente desde internet y a través de varios dispositivos (ordenador portátil, teléfono inteligente, tablet, Smart TV, entre otras).

Showrunner: es la persona responsable de la realización y el buen funcionamiento de la serie, a menudo también es el creador.

Spin-off: en el ámbito del cine y las series, es una ficción derivada que mantiene el entorno de la obra original, pero narra historias paralelas centrándose en personajes diferentes, a menudo secundarios, en la obra de referencia.

Spoiler: la revelación del final o de un detalle importante de la trama capaz de arruinar la experiencia de visualización de los demás espectadores.

SVOD (Subscription Video On Demand): indica plataformas que requieren una suscripción mensual fija.

LEYENDA

SÍMBOLOS QUE SE USAN EN LAS PÁGINAS



Este símbolo indica la novedad más importante del mes para cada servicio de transmisión, aquella a la que dedicamos nuestro reportaje y/o entrevistas con los protagonistas.



Este símbolo indica las demás novedades disponibles a partir de este mes, las cuales te contamos al detalle en nuestras páginas.



Este símbolo indica los títulos disponibles en el catálogo, que seleccionamos para ti y que te sugerimos descubrir.



En sentido horario, escenas de Echo (Disney+); La casa de papel: Berlin (Netflix) y Los amos del aire, en Apple TV+.

SUMARIO

Fotos de portada Shutterstock (2), iStock (2)
Resto de imágenes, suministradas por los canales.

6 ACTUALIDAD

8 EL MAPA DEL STREAMING

10 EN PORTADA

Son las más esperadas. Un repaso a las principales series que llegarán a nuestro país en 2014.

16 APPLE TV+

Historial delictivo es un intenso thriller policíaco ambientado en Londres con Peter Capaldi y Cush Jumbo.

NOVEDADES

CATÁLOGO

Documentales musicales.

20 NETFLIX

Se ha estrenado *Berlín*, nueva serie precuela de *La casa de papel* con Pedro Alonso, Michelle Jenner, Begoña Vargas y Tristán Ulloa.

NOVEDADES

CATÁLOGO

Títulos de Ryan Murphy.

28 MOVISTAR PLUS + HBO MAX

True detective: noche polar

32 MOVISTAR PLUS +

Se estrena *Galgos*, la serie que recuerda inevitablemente a *Succession*.

NOVEDADES

36 PRIME VIDEO

Expats, nueva serie con Nicole Kidman.

NOVEDADES

40 SKYSHOWTIME

The Course: una de las ficciones más divertidas e inquietantes del año.

NOVEDADES



44 DISNEY + NOVEDADES

45 PLUTO TV NOVEDADES

46 RTVE NOVEDADES

47 FLIXOLÉ NOVEDADES

48 CRÍTICAS

La que se avecina (Prime Video)

The Curse (SkyShowtime)

Los pacientes del Doctor García (Netflix)

El cuerpo en llamas (Netflix)

Machos alfa (Netflix)

La sociedad de la nieve (Netflix)

El elfo de la Navidad (Prime Video)

Plan de familia (Apple TV+)

51 CALENDARIO STREAMING

Best Streaming es un suplemento de Best Movie número 11 de enero de 2024
Depósito Legal: M - 5609 - 2023
ISSN 2952-4075

Director
VITO SINOPOLI

Redactor jefe y coordinación editorial
GIORGIO VIARO
gviaro@e-duesse.es

Coordinación gráfica
ALDA PEDRAZZINI

Maquetación
ALEXIAMASI STUDIOGRAFICO

Han colaborado en este número
Jordi Casanova, Pelayo Sánchez,
Laura Sanz, Cristiano Bolla, Simona Carradori,
Alice Cucchetti, Andrea Di Lecce, Marta Perego,
Irene Rosignoli, Davide Stanzione

Coordinación técnica
PAOLA LORUSSO
plorusso@e-duesse.es

Publicidad
ELISABETTA PIFFERI
elisabetta.pifferi@e-duesse.es

Publicación mensual - 11 números al año
A la venta exclusivamente en combinación
con Best Movie

Impresión: Impressions Rotatives Offset S.a
C/Pla De L'estany S/N Pol Ind. Casanova 17181
Aiguaviva

Distribución: SGEL
Avda. Valdelaparra, 29. Pol. Ind.
28108 - Alcobendas (Madrid)

Depósito Legal: M - 5609 - 2023
ISSN 2952-4075

Todos los derechos reservados.
Ninguna parte de la revista puede ser reproducida en cualquier forma o reelaborada con el uso de sistemas electrónicos, o reproducida, o difundida, sin el permiso escrito del editor. Los manuscritos y fotografías, aunque no estén publicados, no serán devueltos. La redacción se ha ocupado de obtener los derechos de autor de las imágenes publicadas. En caso de no haber sido posible, el editor queda a disposición de los titulares para responder a eventuales solicitudes.

DUESSE COMMUNICATION ESPAÑA SL
Duesse Communication España SL
C/ Fernando el Católico, 17
28015 Madrid
www.e-duesse.es

Número cerrado en la redacción el 13/12/2023



TODO EL
CINE EN
UNA APP

ESTA REVISTA ESTÁ
AHORA DISPONIBLE
EN LA APP DE
BEST MOVIE ESPAÑA.

TODA LA INFORMACIÓN DEL
MUNDO DEL CINE Y LAS SERIES
EN NUESTRA WEB
BESTMOVIE.ES



pluto  tv

Más de 120 canales de televisión.

EL STREAMING GRATUITO

Disponible en todos tus dispositivos

VEN A VERLO, SIN PAGAR NUNCA



NOVEDADES



LOS PREMIOS GRAMMY 2024, EN DIRECTO

Movistar Plus + emitirá en directo la 66ª edición de los premios Grammy, presentados por la Academia de la Grabación desde el Crypto.com Arena de Los Ángeles. Se podrán seguir la madrugada del 4 al 5 de febrero. El certamen distingue las mejores grabaciones, composiciones y a los mejores artistas del año. Taylor Swift (foto superior), SZA, Olivia Rodrigo, Miley Cyrus y Billie Eilish son las grandes favoritas de esta edición. Además, el evento contará con las actuaciones de los artistas internacionales del momento.



'ESTA AMBICIÓN DESMEDIDA', EL DOCUMENTAL DE C. TANGANA, SE ESTRENARÁ COMO SERIE

Esta *Ambición Desmedida*, el exitoso documental del cantante C. Tangana, se estrenará también en versión serie, una propuesta que llega de la mano de Movistar Plus + en 2024.

Después del éxito del disco de *El Madrileño*, C. Tangana se enfrenta al reto de crear la gira más ambiciosa de su carrera y revolucionar el concepto del directo. Esta *Ambición Desmedida* es un viaje que sigue al artista durante más de cuatro años en su tour mundial, *Sin cantar ni afinar*. Más información en página 35.



LA SEGUNDA PARTE DE 'THE JINX' SE ESTRENARÁ EN 2024 EN HBO MAX

La segunda parte de *The Jinx* se emitirá en HBO Max en 2024. La nueva entrega tendrá seis episodios.

El revolucionario documental, dirigido por Andrew Jarecki, desentrañó uno de los crímenes sin resolver más famosos de la historia de Nueva York, sacando a la luz información oculta durante mucho tiempo y descubierta durante las décadas de investigación de los cineastas sobre Robert Durst.

Tras su emisión en 2015, *The Jinx* fue nominada a seis premios Primetime Emmy, ganando el premio al mejor documental o serie de no ficción.

LA NUEVA SECUELA DE 'THE WALKING DEAD' YA TIENE FECHA DE ESTRENO

The Walking Dead: The Ones Who Live, secuela de la serie postapocalíptica de Robert Kirkman, llegará finalmente a España el 26 de febrero, un día después de su lanzamiento en Estados Unidos. Esta nueva ficción, que cuenta con Scott M. Gimple como *showrunner*, se centrará en los personajes de Rick Grimes (Andrew Lincoln) y Michonne (Danai Gurira) desde su desaparición de la serie original. En España podrá verse en AMC+, disponible en Orange TV, Vodafone TV, Jazztel TV y como canal en Prime Video y Apple TV Channels.



EL ESTRENO DE 'EL PROBLEMA DE LOS 3 CUERPOS' SE POSPONE DOS MESES

En el pasado número de BEST STREAMING anunciamos que esta adaptación en formato serie de la novela de ciencia ficción de Liu Cixin iba a llegar a Netflix en enero de 2024. Sin embargo, la ficción llegará finalmente a la plataforma el día 21 de marzo, casi cuatro años después de que se anunciase por primera vez.

Esta serie de los creadores de *Juego de Tronos* cuenta en su reparto con Jovan Adepo, John Bradley, Liam Cunningham, Eiza González y narra la historia del primer contacto de la humanidad con una civilización alienígena.

ROSTROS



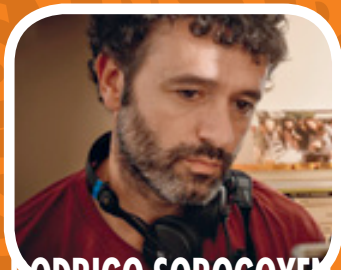
DABIZ MUÑOZ

Netflix está cocinando un nuevo docu-reality junto al galardonado Dabiz Muñoz, ganador de The Best Chef Award por tercer año consecutivo, la primera persona del mundo en conseguirlo. Es un proyecto dirigido por Juanjo López. "Es una montaña rusa solo apta para quien disfruta con las emociones fuertes. Lo mejor está por llegar", ha asegurado el chef. No es el primer contacto de Muñoz con el documental, ya que en *El Xef*, disponible en Prime Video y estrenado en 2016, ya documentaba el día a día del cocinero más punk de la cultura española.



ÚRSULA CORBERÓ

La actriz española forma parte del elenco principal de *Lift*, el nuevo largometraje de F. Gary Gray (*Un ciudadano ejemplar*), donde comparte plantel con Kevin Hart o Vincent D'Onofrio. Este filme de atracos que llega a Netflix el 12 de enero no es el único gran proyecto reciente de Corberó, que el pasado septiembre estrenó también en Netflix la exitosa serie de intriga basada en hechos reales *El cuerpo en llamas*.



RODRIGO SOROGOYEN

Movistar Plus+ ha anunciado su nuevo proyecto con la producción de Sorogoyen. Una nueva serie de ficción bajo el título *Los años nuevos*. Mostrará el recorrido vital de la pareja interpretada por Iría del río y Francesco Carril. Diez episodios que giran en torno al mismo momento: Las Nocheviejas. Esta será la tercera colaboración entre la plataforma y el cineasta después de *Antidisturbios* y *Apagón* y supondrá el regreso de Rodrigo Sorogoyen a las series tras el éxito de *As Bestas* (también en Movistar Plus+), un thriller rural basado en hechos reales que se alzó con nueve premios Goya.



KIM KARDASHIAN

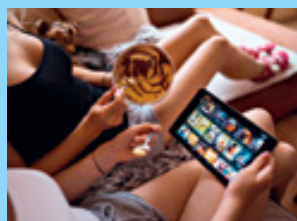
Tras protagonizar junto a Emma Roberts la última temporada de *American Horror Story*, la estrella de *Keeping Up With the Kardashians* y dueña de la empresa de ropa de baño Skims será la protagonsita en la nueva comedia *The Fifth Wheel*, que también coproduce junto a la guionista Paula Pell. Varias empresas participaron de una guerra de ofertas de la que terminó saliendo airosa Netflix. La compra de la película por parte de la plataforma supuso una de las primeras ventas importantes tras la huelga SAG-AFTRA, que llegó a su fin a principios del pasado noviembre.

PLATAFORMAS

LA PENETRACIÓN GLOBAL DE LA TELEVISIÓN DE PAGO DISMINUIRÁ EN 2024



La penetración global de la televisión de pago experimentará su primera caída anual en 2024, según datos de Ampere Analysis, que añade que para 2028 habrá disminuido casi cuatro puntos porcentuales. Las investigaciones señalan que, en América del Norte, la penetración de la televisión de pago se ha reducido casi a la mitad desde 2009, "disminuciones impulsadas por la competencia del streaming y el alto precio".



LAS SUSCRIPCIONES A SERVICIOS DE STREAMING CRECERÁN EN 300 MILLONES

Según un reciente informe de Digital TV Research, las suscripciones globales a servicios de streaming aumentarán en 321 millones entre los años 2023 y 2029, alcanzando un total de 1.79 mil millones. El estudio sitúa a Netflix como la plataforma más importante, y afirma que sumará 44 millones de suscriptores. Por su parte, señala que Disney+ tendrá más de 100 millones de suscriptores menos que Netflix.

LAS MARCAS GENERAN MÁS CONFIANZA EN LA TELEVISIÓN



Según los datos del Barómetro UTECA de 2023, la televisión en abierto continúa siendo el canal en el que las marcas generan una mayor confianza en los espectadores españoles, frente a las redes sociales, que ocupan el último puesto de la lista. Un 76% de los encuestados asegura que la Televisión es donde mejor recuerdan los anuncios y un 59,9% la considera como el canal donde éstos resultan más convincentes.

EL MAPA DEL STREAMING

UNA GUÍA INTUITIVA PARA NAVEGAR POR LAS PLATAFORMAS DIGITALES MÁS POPULARES: LAS FORMAS DE USO (NAVEGADORES, APLICACIONES, SMART TV...), LAS MODALIDADES DE SUSCRIPCIÓN Y LOS PUNTOS FUERTES DE LAS OFERTAS. CADA SERVICIO TIENE UN COLOR DIFERENTE QUE LO DISTINGUE.



VÍA APP, SMART TV,
NAVEGADOR WEB

Disney+ es el servicio streaming de entretenimiento de Disney, Pixar, Marvel, Star Wars, National Geographic y Star. Desde contenido original exclusivo hasta las historias clásicas que nos gustan, la plataforma nos da acceso a miles de títulos en alta calidad, tanto del catálogo como novedades, incluyendo series originales como Solo asesinatos en el edificio o Loki. Dispones de diferentes opciones de planes para que tengas la máxima flexibilidad a la hora de elegir la suscripción adecuada para ti. Los precios por plan varían. El plan más barato, el que incluye publicidad, cuesta únicamente 5,99 € al mes. La suscripción mensual cuesta 8,99 € al mes, mientras que la anual está disponible por 89,90 €. El premium: 11,99 euros al mes y 119,90 euros al año.

NETFLIX

VÍA APP, SMART TV
Y NAVEGADOR WEB

Netflix es una de las plataformas más populares en el mundo, con más de 240 millones de suscriptores. Además de ofrecer un extenso catálogo de películas y series de televisión (como Star Trek Voyager o El joven Sheldon), su verdadero punto fuerte son las producciones originales, como la serie Stranger Things o la película The Irishman. A esto se suma la implementación de un algoritmo que, según nuestras elecciones, recomienda títulos que podrían satisfacer nuestros gustos. Netflix ofrece diferentes niveles de suscripción mensual, que se pueden cancelar en cualquier momento. En España, el plan con anuncios vale 5,49€, mientras que el Estándar se ofrece a 12,99 euros al mes. Finalmente el plan Premium cuesta 17,99 euros.

rtve play

VÍA APP, SMART TV
Y NAVEGADOR WEB

RTVE Play es la plataforma de streaming de Radio Televisión Española (RTVE), la corporación pública. Se trata de un servicio totalmente gratuito que permite a los usuarios acceder a una amplia variedad de contenidos audiovisuales: las señales de los canales lineales en directo y algunos nuevos, y también a un catálogo impresionante de cine español gratuito. Además, programas de televisión actualmente en emisión, series, documentales, noticias, y otros programas originales. A través de RTVE Play, los usuarios pueden disfrutar de la programación de RTVE en cualquier momento y lugar, ya que la plataforma ofrece la posibilidad de ver contenidos a la carta, es decir, bajo demanda. Además de parte de su impresionante archivo histórico, encontramos también la mejor ficción internacional, con especial atención a títulos europeos.



VÍA APP, Y NAVEGADOR WEB

La compañía de la manzana inauguró en 2019 su propia plataforma de streaming que ofrece exclusivamente contenidos originales. Actualmente, el catálogo cuenta con series, películas, documentales y hasta programas infantiles. Para la suscripción, después de una semana de prueba gratuita, se aplica una tarifa mensual de 9,99 euros y con tres meses de suscripción de regalo al comprar un producto de Apple. La visualización simultánea con una sola cuenta solo está disponible a través de la opción Familiar (activada mediante el propio perfil de iTunes) y cubre hasta seis dispositivos al mismo tiempo. También están disponibles una serie de películas en alquiler o que se pueden comprar en formato digital. Apple TV+ cuenta también con un set top box específico, que soporta el standard 4K HDR y Dolby Vision.

FlixOlé

VÍA APP, SMART TV
Y NAVEGADOR WEB

FlixOlé es la mayor plataforma del cine español online: cuenta con el mayor catálogo de cine español de todos los tiempos, incluyendo clásicos remasterizados, obras maestras recientes y películas premiadas en festivales. Accede con tu suscripción a más de 4.000 títulos, entre los que se encuentran también series y una selección de lo mejor de Hollywood y la gran pantalla europea. Por 3,99€ al mes o 39,99 € al año podrás disfrutar del mejor cine español en alta definición (HD). Con tu plan de suscripción tendrás acceso ilimitado a un catálogo de cine español, europeo y americano, clásico y reciente, de todos los géneros, así como a recomendaciones de contenido de la plataforma. En FlixOlé ofrecen 14 días de prueba a todos sus nuevos usuarios. Una vez finalizado el periodo de prueba, comenzará el cobro de la cuota que se ha contratado. No existe contrato de permanencia.

mitele PLUS

VÍA APP, SMART TV
Y NAVEGADOR WEB

Ofrecer al suscriptor una oferta exclusiva, basada en contenido extra de los espacios y retransmisiones de más éxito de Mediaset España. Con esta filosofía, única en el universo de las plataformas VOD surge Mitele PLUS. En la plataforma tiene gran protagonismo la nueva edición de GH VIP, que cuenta con una señal premium con imágenes exclusivas y sin cortes publicitarios; y con el arranque de los debates antes de su emisión en Telecinco, entre otros contenidos relacionados con el reality. Por otra parte, Mitele PLUS cuenta con contenidos premium de cine, series y deporte que se contratan de forma adicional. La oferta incluye A Contra +, Dizi, Kanal D y Fight Sport y también algunas películas en la modalidad de pago por visión. El precio es de 5€ al mes y 42€ al año.

prime video

VÍA APP, SMART TV
Y NAVEGADOR WEB

La plataforma de Amazon destaca no solo por su amplio catálogo de títulos de librería, sino también por la oferta de películas y series de televisión producidas específicamente, incluso en calidad 4K. Es gratuita para quienes tienen una suscripción Prime con el portal de comercio electrónico. De lo contrario, las tarifas incluyen (después de una prueba gratuita de 30 días) una suscripción mensual de 4,99 euros o una suscripción anual de 49,90 euros (para un máximo de tres dispositivos). Se ha añadido una oferta de contenidos TVOD, que implica un pago adicional, especialmente para primera ventana de cine. La plataforma también sirve como agregador para otros servicios VOD como AMC+, MGM + o FlixOlé, entre otros.

pluto tv

VÍA APP, SMART TV
Y NAVEGADOR WEB

Pluto TV representa una nueva forma de concebir el streaming al combinar la modalidad de visualización de la televisión lineal tradicional (con su programación diaria y Guía de programas) con una amplia oferta de programación bajo demanda. Disponible en cualquier dispositivo (en las principales Smart TV, en smartphones y tablets a través de la aplicación específica, y en ordenadores en su web www.plutotv.es), no requiere registro ni solicita datos personales y es completamente gratuito, a cambio de algunas interrupciones publicitarias. Los contenidos de Pluto TV están divididos en 100 canales distribuidos en secciones como Películas, Series, Crimen, Infantil, Entretenimiento, Deportes, Documentales o Música. Entre sus contenidos, programas de la BBC, Star Trek y también la marca MTV y sus conocidos programas juveniles

ATRES player

VÍA APP, SMART TV
Y NAVEGADOR WEB TV

Atresplayer es la plataforma de video online del grupo Atresmedia donde podrás disfrutar de todos los programas de su familia de canales (Antena 3, laSexta, Neox, Nova, Mega, AtrSeries y canales online como Flooxer) tanto en directo como de todo el contenido en Video Bajo Demanda. Ofrece además preestrenos, contenidos únicos Originales (series, programas de producción propia o documentales) y todo el catálogo de contenidos de Atresmedia en una sola plataforma. Su versión de pago tiene un coste mensual de 4,99€. También está disponible una oferta anual por 49,99€ con un ahorro equivalente a 2 meses gratis. La opción Atresplayer Premium Familiar tiene un coste mensual de 7,99€. También está disponible una oferta anual por 79,99€ con un ahorro equivalente a 2 meses gratis.

sky SHOWTIME

VÍA APP, SMART TV
Y NAVEGADOR WEB

SkyShowtime es el último servicio de streaming lanzado en Europa. Además de en España, está disponible en más de 20 mercados. Se trata de una joint venture entre Comcast y Paramount Global y ofrece el mejor entretenimiento, con películas y series originales de marcas icónicas como Universal Pictures, Paramount Pictures, Nickelodeon, DreamWorks Animation, Paramount+, SHOWTIME, Sky Studios y Peacock. SkyShowtime es el hogar de estrenos exclusivos de películas de Universal y Paramount, así como de series de Paramount, NBCU y Sky. Algunas de las ficciones exclusivas son Por H o por B y Foodie Love (las dos de España) o Hackerville (Rumania). Además, es el hogar de títulos americanos tan populares como Poker Face, Rabbit Hole o Fatal Atracción. La plataforma cuesta 5,99 € al mes después de la prueba sin coste de 7 días o 46,99 € al año, el equivalente a tan solo 3,92 € al mes.

Rakuten TV

VÍA APP, SMART TV
Y NAVEGADOR WEB

Rakuten TV se posiciona como una de las plataformas líderes de streaming en Europa, integrando servicios TVoD (VOD transaccional), AVoD (VOD con publicidad) y FAST (televisión por streaming gratuita con publicidad) para proporcionar a los usuarios un amplio universo de contenido con una experiencia simplificada. El servicio TVoD, que además de la web está disponible en Orange TV, brinda una auténtica experiencia cinematográfica al ofrecer los últimos estrenos disponibles para compra o alquilar. La oferta publicitaria incluye tanto los servicios AVoD como FAST. El servicio AVoD presenta una extensa biblioteca de más de 10,000 títulos bajo demanda. Por su parte, el servicio FAST presenta una amplia selección de más de 100 canales. Se accede desde www.rakuten.tv

M+

VÍA APP, SMART TV,
DESCODIFICADOR
Y NAVEGADOR WEB

Movistar Plus + ha dado un giro significativo al lanzar este verano un nuevo servicio de streaming que brinda acceso a su contenido estelar a clientes de cualquier operador. Ahora, tanto los clientes de Movistar (operadora de telefonía) como los de otros operadores podrán disfrutar de una experiencia de entretenimiento mejorada. Esta innovador oferta ofrece lo mejor de cada género en un único sitio. Por tan solo 11€/mes para los clientes de miMovistar y 14€/mes para aquellos de otros operadores, los usuarios tendrán acceso a una programación diaria emocionante, que incluye eventos deportivos como los partidos de LaLiga EA Sports, LaLiga Hypermotion, y la Champions, así como partidos de la NBA y la NFL semanalmente. Además, se ofrecen estrenos diarios de cine, series y eventos. El paquete Movistar Plus + abarca también una variedad de canales temáticos como FOX, AXN, Warner TV...

HBO max

VÍA APP, SMART TV,
VODAFONE TV
Y NAVEGADOR WEB

HBO Max es una experiencia de streaming espectacular que te trae las mejores historias de Warner Bros, HBO, Max, DC, Cartoon Network y mucho más, juntos por primera vez. Su propuesta de programación incluye series clásicas como Sexo en Nueva York o True Blood, ficciones originales como El cuento de la criada y también documentales y programas infantiles. El cine es también una parte importante de su oferta, con un catálogo impresionante que incluye los mejores títulos como Megalodón, The Flash, Los juegos del hambre y también sagas como las de Harry Potter o Matrix. La plataforma tiene un precio mensual de 9,99 €. Puedes ahorrar un 41 % si pagas el precio anual de 69,99 € por adelantado. HBO Max está también incluido en los packs de Vodafone TV.



¡FELIZ AÑO DE SERIES! TÍTULOS QUE TE ENGANCHARÁN EN 2024

PROMETEN OFRECER A LOS ESPECTADORES UNA EMOCIONANTE VARIEDAD DE ESTRENOS QUE ABARCAN TODOS LOS GÉNEROS. DESDE 'REINA ROJA' HASTA 'EL PROBLEMA DE LOS 3 CUERPOS', ESTAS FICCIONES DARÁN MUCHO DE QUÉ HABLAR, OFRECIENDO TRAMAS INTRIGANTES Y DIVERSAS QUE CAPTARÁN LA ATENCIÓN DE AUDIENCIAS ÁVIDAS DE CONTENIDO INNOVADOR.

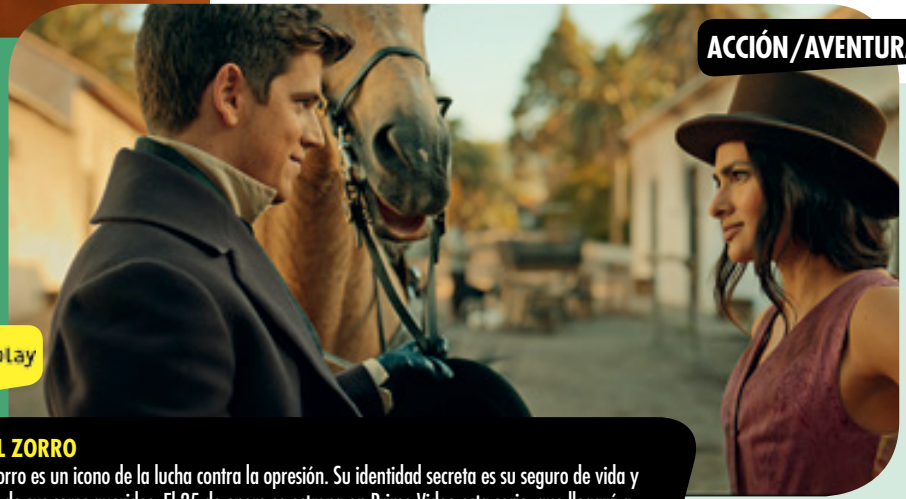
Jordi Casanova

La gran rivalidad entre plataformas, en la llamada guerra del streaming y la gran competencia por captar la atención de los abonados, está impulsando una extraordinaria producción de contenido, tanto internacional como español. El espectador es el gran beneficiado, ya que cada vez tenemos a nuestra disposición más contenido y de mejor calidad para elegir. Aunque en ocasiones pensemos que se están produciendo demasiadas ficciones, es innegable que las series están explorando propuestas cada vez más originales e innovadoras.

En este contexto, 2023 fue testigo del auge de producciones nacionales como *La Mesías* en Movistar Plus + y de estrenos internacionales destacados, como *The Bear* en Disney + o *The Last of Us* en HBO Max.

Ahora, al entrar en 2024, llegarán nuevos capítulos de producciones consagradas, como las segundas temporadas de *La casa del dragón* en HBO Max o *Andor* en Disney +. Además, aguardamos el lanzamiento de nuevos títulos de sagas que explorarán el vasto universo de Marvel, de Star Wars o de Star Trek. La diversidad de propuestas en este nuevo año televisivo promete satisfacer todos los gustos.

ACCIÓN/AVENTURA



rtve play

EL ZORRO

Zorro es un icono de la lucha contra la opresión. Su identidad secreta es su seguro de vida y el de sus seres queridos. El 25 de enero se estrena en Prime Video esta serie, que llegará a RTVE en abierto a mediados de 2024. La trama sigue a Diego de la Vega (Miguel Bernardeau) en su lucha por la justicia en el siglo XIX. California, primera mitad del siglo XIX. De la Vega, un mestizo, encarna ese nuevo mundo emergente en el que todas las culturas y sus gentes conviven.

ACCIÓN/AVENTURA



KNUCKLES

La primera serie del universo cinematográfico de Sonic, Knuckles llegará en 2024. La ficción sigue al personaje principal, interpretado por Idris Elba. En esta divertida serie de acción real, repleta de acción, Knuckles emprende un viaje de autodescubrimiento al entrenar a Wade como su protegido y enseñarle los caminos del guerrero Echidna. La trama, ubicada entre Sonic 2 y Sonic 3, supone una nueva entrega emocionante de la exitosa franquicia.

sky WTIME

SHŌGUN

Esta esperada miniserie de 10 episodios de FX que llega en exclusiva a Disney+ el 27 de febrero es una adaptación original de la novela de James Clavell, un éxito de ventas. Ambientada en el Japón de 1600, en los albores de una guerra civil que definirá un siglo, nos presenta a Lord Yoshii Toranaga, un guerrero que lucha por mantenerse con vida mientras sus enemigos del Consejo de Regentes se unen contra él. La situación cambia cuando un misterioso barco europeo aparece abandonado.

Disney+

CIENCIA FICCIÓN/FANTASÍA



NETFLIX

AVATAR: LA LEYENDA DE AANG

Esta reinterpretación en imagen real de la popular serie animada se estrena el 22 de febrero y sigue la historia de Aang, el joven Avatar que debe dominar los cuatro elementos para restaurar el equilibrio de un mundo a merced de la temible Nación del Fuego. Agua. Tierra. Fuego. Aire. Hace mucho tiempo, las cuatro naciones vivían en armonía, y el Avatar, maestro de los cuatro elementos, mantenía la paz entre ellas. Pero todo cambió cuando la Nación del Fuego masacró a los Nómadas Aire.

ACCIÓN/AVENTURA





HBOmax

CIENCIA FICCIÓN/FANTASÍA



EL PINGÜINO

Colin Farrell se sumerge en el sombrío universo criminal de Gotham en su papel de Oswald Cobblepot en la próxima serie derivada, ambientada en el mismo universo que la película The Batman, dirigida por Matt Reeves. Esta nueva ficción explorará el vacío de poder dejado por Carmine Falcone y seguirá el ascenso de Cobblepot como uno de los principales antagonistas del hombre murciélago. Con una estética muy particular, la serie muestra una Gotham City completamente reinventada.

CIENCIA FICCIÓN/FANTASÍA



prime video

FALLOUT

Basada en la franquicia superventas de videojuegos, Fallout se estrenará el próximo 12 de abril y es la historia de los que tienen y de los que no, en un mundo en el que apenas queda algo que tener. 200 años después del apocalipsis, los habitantes de los lujosos refugios antinucleares se ven obligados a regresar al paisaje infernal cargado de radiación que sus antepasados dejaron atrás, y se sorprenden al descubrir que les espera un universo increíblemente complejo, extraño y violento.



CIENCIA FICCIÓN/FANTASÍA

NETFLIX

EL PROBLEMA DE LOS 3 CUERPOS

Esta ficción, basada en una saga literaria china del mismo título escrita por Liu Cixin llevará a los espectadores en un viaje desde los años 60 hasta el final de los tiempos, desde la vida en nuestro planeta hasta las lejanas franjas del universo. En esta superproducción, que llega el 21 de marzo, a medida que las leyes de la naturaleza se van desvelando ante sus ojos, cinco antiguos colegas se reencuentran para enfrentarse a la mayor amenaza de la historia de la humanidad.



CIENCIA FICCIÓN/FANTASÍA

LOS DETECTIVES MUERTOS

Situada en el mismo universo que The Sandman, esta serie sobrenatural creada por Neil Gaiman nos presenta las aventuras de Charles y Edwin, dos niños fantasmas que tienen una agencia de detectives. La serie se estrena el próximo 11 de abril y explora la pérdida, el duelo y la muerte a través de los ojos de los dos muertos y su amiga, una joven muy viva llamada Crystal Palace. Una serie de detectives clásica, pero con un toque más oscuro y misterioso.

NETFLIX

COMEDIA

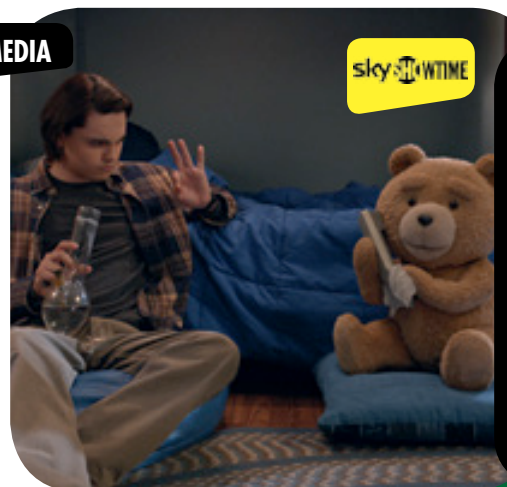


M+

BELLAS ARTES

Óscar Martínez, Ángela Molina y Dani Rovira protagonizan esta comedia que se sumerge en las historias y personajes que giran en torno a la administración de un museo de arte contemporáneo. A través de este contexto, la ficción ofrece un retrato crudo de la sociedad, invitando a la reflexión sobre los problemas y contradicciones del mundo actual.

COMEDIA



sky WTIME

TED

Precuela de las películas del mismo nombre, la serie transcurre en el año 1993, cuando los días de gloria del oso Ted (Seth MacFarlane) han quedado atrás. Ahora vive en su localidad natal con su mejor amigo de 16 años, John Bennett (Max Burkholder), los padres de este, Matty y Susan (Scott Grimes y Alanna Ubach), y su prima Blaire (Giorgia Whigham). Puede que Ted sea una pésima influencia para John, pero también es un amigo fiel, siempre dispuesto a darle todo.



←
CRIMEN

APPLES NEVER FALL

De la mente creativa que nos trajo Big Little Lies surge una novela cautivadoramente sombría que profundiza en las complejas dinámicas de matrimonios, hermanos y mentiras. Inspirada en esta obra de Liane Moriarty, la serie se sumerge en los Delaney. Stan (Sam Neill) y Joy (Annette Bening), exentrenadores de tenis que han vendido su academia, se preparan para disfrutar de sus años dorados. Sin embargo, la llegada de una joven herida destapa oscuros secretos familiares.

ELSBETH

La peculiar abogada Elsbeth Tascioni (Carrie Preston) dejó su impronta en el universo de dos grandes series a pesar de no ser un personaje regular. Apareció en algunos episodios de The Good Wife y también de The Good Fight. A pesar de su breve participación, su actuación le valió un Emmy como mejor actriz invitada. Ahora, en un nuevo giro, Elsbeth abandonará el ámbito legal para colaborar con la policía de Nueva York en casos de homicidio.



CRIMEN

EL CASO ASUNTA

El 21 de septiembre de 2013, Rosario Porto y Alfonso Bastera reportan la desaparición de su hija, Asunta, cuyo cadáver es hallado horas más tarde cerca de una carretera en las afueras de Santiago de Compostela. La pesquisa policial revela pruebas que sugieren que la pareja podría ser responsable del crimen. La noticia sacude a la ciudad e incluso al país. ¿Qué motivaría a unos padres a poner fin a la vida de su propia hija? ¿Qué oculta esa aparente familia perfecta?



CRIMEN



CRIMEN

REINA ROJA

Adaptación de la exitosa novela de Juan Gómez-Jurado protagonizada por Vicky Luengo y Hovik Keuchkerian. Antonia Scott no es una persona común; posee la mayor inteligencia en la Tierra, con un impresionante cociente intelectual. Con esta mente excepcional, ha resuelto numerosos crímenes sin llevar placa, pistola ni ser una investigadora criminal de profesión. Todo esto gracias a su participación en un proyecto policial secreto y experimental llamado Reina Roja.



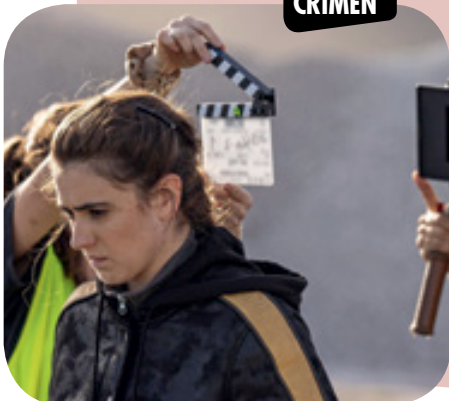
←
CRIMEN

THE WOMAN IN THE WALL

Lorna Brady (Ruth Wilson) despierta un día para encontrar un cadáver en su casa, desencadenando una serie de eventos desconcertantes. Afectada por episodios extremos de sonambulismo desde su tiempo en el Convento de Kilkinure, la serie explora la conexión entre su pasado y un crimen aparentemente no relacionado. El detective Colman Akande (Daryl McCormack) persigue la verdad, desvelando oscuros secretos mientras investiga.



CRIMEN



ROMI

La actriz María Cerezuela comparte reparto con otros rostros reconocidos como Natalia Millán, Unax Ugalde y Elena Irureta. Romi es una detective privada con mucho talento y con una discapacidad auditiva poslocutiva y un implante coclear. Esta condición ha potenciado sus sentidos del tacto y el olfato, sumado a sus habilidades para leer labios e interpretar microgestos, convirtiéndose en una gran investigadora.

DRAMA



NETFLIX

EL CHICO QUE SE COMIÓ EL UNIVERSO

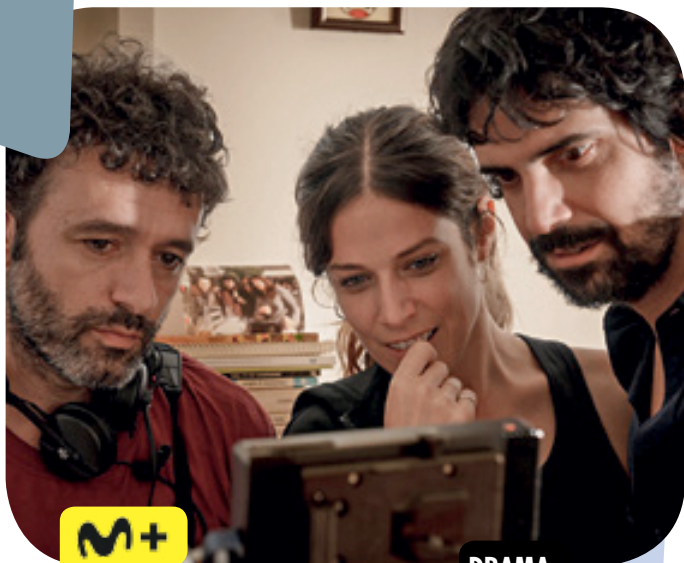
Encabezada por Travis Fimmel, Phoebe Tonkin y Simon Baker, esta producción se inspira en la aclamada novela de Trent Dalton, reconocida por la crítica como el nuevo clásico contemporáneo de la literatura australiana. Australia, 1980. Eli Bell contesta un teléfono rojo que suena en un cuarto debajo de su casa... y emprende una aventura que le romperá el corazón... para repararlo después.



CRIMEN

VERONIKA

Innovador thriller policíaco nórdico con elementos sobrenaturales. Veronika Gren (Alexandra Rapaport) es una introvertida agente de policía, madre de dos hijos con un pasado complejo y adicta a las pastillas. Cuando ve a un niño muerto en el aparcamiento de un hospital, se cuestiona su propia cordura. Pero nuevas apariciones le hacen darse cuenta de que está cara a cara con víctimas de crímenes sin resolver, y que su pasado es la clave para hacer justicia y atrapar al asesino.



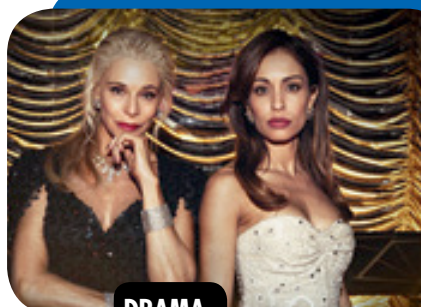
M+

DRAMA



LOS AÑOS NUEVOS

Rodrigo Sorogoyen asume la dirección y la producción ejecutiva de esta serie, protagonizada por Iria del Río y Francesco Carril. Interpretan a Ana y Óscar, la pareja protagonista. Esta ficción supone el regreso de Sorogoyen a una temática, la de las relaciones de pareja, que siempre ha interesado al cineasta y que ha estado presente en buena parte de su filmografía. Ofrece un recorrido a través de diez nocheviejas que dibuja el retrato de una década en las vidas de los protagonistas.



DRAMA



EVA & NICOLE

Marbella de los años 80, en el mejor momento de la jetset marbellí, cuando las estrellas de Hollywood se paseaban por la ciudad andaluza cada verano. Nicole (Belén Rueda) se ha convertido en una de las mujeres más poderosas de la ciudad, dueña de la noche marbellí y de la discoteca de moda. De pronto, un fantasma del pasado regresa a su vida: Eva (Hiba Abouk). La rivalidad entre estas dos mujeres se remonta a su época en París, en 1972, cuando Nicole contrató a Eva como camarera.

LOS CABALLEROS

Una serie apasionante de Guy Ritchie. No seguirá la misma trama al pie de la letra, pero se inspira en su película del 2019. A diferencia de la historia original, que se centraba en un narcoestadounidense deseoso de vender su imperio de marihuana en Inglaterra, la serie presenta a Eddie, un aristócrata inglés que hereda repentinamente la finca y tierras de su padre, descubriendo que en realidad son parte de un imperio del cannabis.



DRAMA

NETFLIX



DRAMA

MARY & GEORGE

Protagonizada por Julianne Moore, Nicholas Galitzine y Tony Curra, esta serie se inspira en la increíble historia real de Mary Villiers, que moldeó a su atractivo y carismático hijo, George, para seducir al rey Jaime I y convertirse en su todopoderoso amante. Gracias a sus escandalosos tejemanejes, ascendieron desde sus humildes orígenes hasta convertirse en los personajes más ricos, influyentes y con más títulos que jamás había visto la corte inglesa.

skySHOWTIME



Apple TV+

DRAMA

NEW LOOK

Nueva serie que revela la impactante historia de cómo Christian Dior (Ben Mendelsohn) y otros iconos de la moda como Coco Chanel (Juliette Binoche), Pierre Balmain y Cristóbal Balenciaga se enfrentaron a los horrores de la Segunda Guerra Mundial e iniciaron la moda moderna. Rodada en París, la serie se centra en esta ciudad durante la ocupación, destacando la rivalidad entre Dior y Chanel. La trama sigue las vidas entrelazadas de estos diseñadores. Se estrena el próximo 14 de febrero.



NETFLIX

DRAMA

RESPIRA

Najwa Nimri, Aitana Sánchez Gijón, Blanca Suárez y Manu Ríos protagonizan esta serie, actualmente en rodaje. Biel es uno de los residentes que trabaja en un hospital público. Cientos de guardias, miles de horas, que apenas le dejan tiempo para su vida. Pero es su vocación y está dispuesto a lo que haga falta con tal de convertirse en el mejor doctor. Lo que no se imagina es que en el hospital va a estallar una huelga general. Seguiremos su día a día.



DRAMA

WIPRODU

SUEÑOS DE LIBERTAD

Protagonizada por Natalia Sánchez, Alain Hernández y Dani Tatay. Año 1958. Begoña Montes huye a través del bosque junto a la pequeña Julia, su hijastra. Begoña es la nueva esposa Jesús de la Reina, el viudo de oro de la comarca, dueño de una importante empresa de productos de tocador, Perfumerías de la Reina. Begoña corre con la niña, cuando Jesús la alcanza y dispara a sangre fría. ¿Habrá herido a Begoña? ¿Qué ha ocurrido para que Jesús pierda la cabeza y dispare a su propia mujer?



TERROR

AMC+

THE WALKING DEAD: THE ONES WHO LIVE

El 26 de febrero llega esta nueva serie, ambientada en el universo zombie más popular de la televisión. Una historia épica de amor de dos personajes transformados por un mundo cambiante, separados por la distancia. Años después de la desaparición de Rick Grimes (Andrew Lincoln), Michonne (Danai Gurira) encuentra pruebas que la llevan a sospechar que el hombre está vivo. Entonces, se decide a llevar a cabo un viaje para reencontrarse con su marido.

APPLE TV+

LONDON CALLING

LONDRES VUELVE A SER EL ESCENARIO DE UN OSCURO THRILLER POLICÍACO, PROTAGONIZADO POR EL VETERANO PETER CAPALDI, EN LA PIEL DE UN AMBIGUO DETECTIVE, Y LA JOVEN CUSH JUMBO. NOS REFERIMOS A '*HISTORIAL DELICTIVO*'. HABLAMOS CON EL EQUIPO DETRÁS DE ESTA SERIE.

01
2024

Por Cristiano Bolla



HISTORIAL DELICTIVO

Estreno el
10 ENERO en



No solo de *The Crown* vive la capital inglesa. La metrópoli es una de las ciudades de mayor interés por su valor histórico y cultural. De hecho, su mosaico cultural ha sido escenario de algunas de las series más populares de los últimos años. Es precisamente su multiculturalismo lo que le permite prestarse como plató de múltiples narraciones, desde series biográficas sobre la familia real hasta dramas de época, pasando por comedias como *Fleabag*.

Aunque es cuando nos adentramos en el oscuro reino del thriller que el *Swinging London* ofrece lo mejor de sí. Este término se utilizó para describir el ambiente cultural y social vibrante y enérgico que caracterizó a Londres durante la década de 1960. Lo han demostrado en los últimos años series como *Bodyguard*, *Luther*, *River*, *Sherlock* o *Strike*. Y, con *Historial delictivo*, nueva serie protagonizada por Cush Jumbo y Peter Capaldi este término adquiere todo su significado. Esta vez el intérprete del Duodécimo Doctor en la serie de ciencia ficción inglesa más famosa del mundo (*Doctor Who*) se pone en la piel del detective inspector jefe Daniel Hegarty, un hombre que parece sacado de una novela negra de los cuarenta, de actitud intimidatoria y rasgos endurecidos por

el paso de los muchos años de servicio a su espalda en una ciudad que es tan bonita y atemporal como despiadada y sangrienta.

Junto a él nos presentan a una jovencísima sargento detective June Lenker, que está dando los primeros pasos en su carrera.

La llamada anónima de una mujer amenazada por su pareja le hace pensar que Hegarty se equivocó al resolver un antiguo caso del que era responsable. Como resultado, podría haber un inocente entre rejas cumpliendo una condena de 24 años. La mujer de la llamada, y de la que no se sabe nada, informa al centro de emergencias de que su violento novio presume de haber cometido un asesinato años antes. Cuando investigan, la joven y tenaz detective no encuentra en Hegarty la ayuda que cabría esperar de un colega. En lugar de ello, está atrapada en una pelea constante, entre su necesidad moral de arrojar luz sobre el misterio y una institución del tamaño de un transatlántico que sigue pareciendo

profundamente corrupta y marcada por el racismo, la misoginia y otras discriminaciones sistémica, y que está representada por su compañero.

El punto de partida de *Historial delictivo* nace del deseo de los productores Elaine Collins (mujer de Peter Capaldi) y Paul Rutman de trabajar juntos en otro proyecto después del éxito cosechado con la serie policíaca *Vera*, protagonizada por Cush Jumbo. Además, los dos querían preparar alguna serie específicamente pensada para la actriz nacida en Londres y este escocés, que ganó un Óscar en 1995 por el cortometraje que dirigió *Franz Kafka's It's a Wonderful Life*.

“Lo que más me intrigó —dice Rutman— es la confrontación entre los dos personajes. Es como un thriller que extrae su tensión del tira y afloja entre dos detectives, June y Hegarty. Lo que empieza como un desacuerdo sobre un viejo caso de asesinato, no tardará en convertirse en algo más obsesivo, en su guerra particular, en un choque generacional protagonizado por estas

dos figuras que ven y sienten su ciudad de forma muy diferente". En medio, un caso que une pasado y presente, problemas de hoy y penas de ayer que siguen marcando profundamente a las familias de los implicados.

Lo que hace únicos a los dos detectives, según el productor, es que *"ambos se mueven y conviven con la duda, que puede ser un motor muy poderoso. Para ellos, no es solo una fuente de ansiedad, sino una cuestión de poder. Se trata del intelecto y la búsqueda de respuestas, de hechos, de la verdad. Tienen mucho en común y en el fondo se ven reflejados el uno en el otro"*.

No obstante, para Cush Jumbo su relación con Hegarty es más bien de némesis: *"June no tarda en pensar que Hegarty representa todo lo que está mal en el mundo policial actual"*, dice la actriz. *"Está fuera de la realidad, tiene una moral laxa y vive en un contexto en el que puede ejercer su poder jerárquico cada vez que alguien pretende que rinda cuentas. Hegarty es de la vieja escuela. June, por el contrario, es de esas exigentes con las instituciones. Quiere ser parte de la solución y no del problema"*. Y aquí, los problemas sobran.

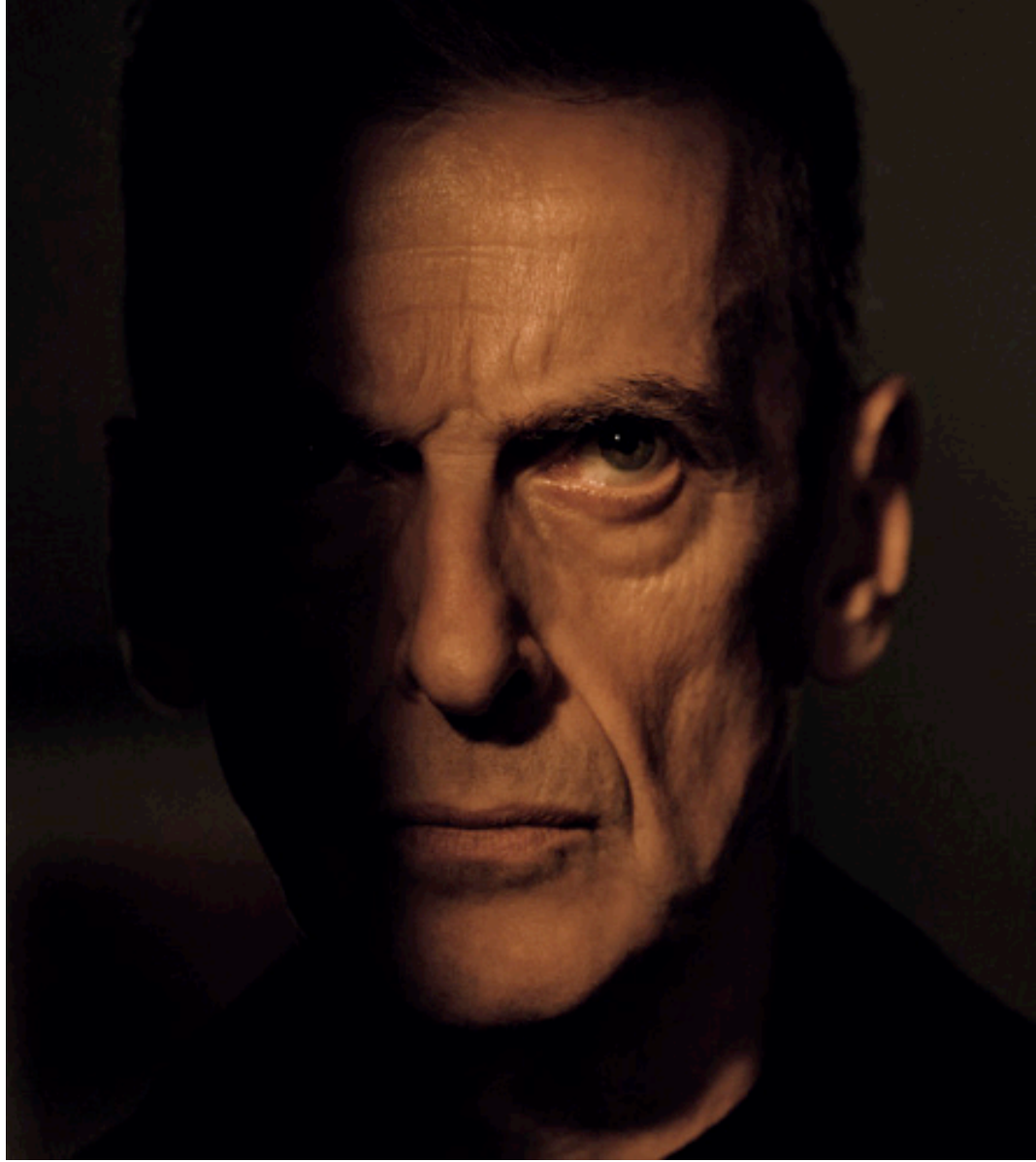
Historial delictivo está doblemente ligado a un hecho de actualidad que desgraciadamente conocemos muy bien: el de la violencia de género y el feminicidio, con un sistema patriarcal difícil de derrocar, y el del racismo, muy presente en esas instituciones que deberían servir y proteger a los

ciudadanos. La detective June, una mujer birracial, experimenta de primera mano todos estos males sociales, tanto cuando son manifestados abiertamente por Hegarty, como de forma más sutil e inconsciente por otros personajes.

"Peter y yo participamos en el proceso de creación del personaje desde el principio", nos dijo la actriz durante la entrevista. *"Hablando de June, del*

sistema judicial y de la policía, de que ella es birracial y londinense como yo, nos dimos cuenta de que no podíamos dejar a un lado estas características. Para nosotros, se trataba de mostrar su dedicación al trabajo y a la verdad."

Entre los elementos críticos que la serie pone de manifiesto encontramos la mala respuesta de las autoridades a las llamadas de emergencia de



**HISTORIAL
DELICTIVO**
ESTRENO:
10 DE ENERO

CREADA POR

Elaine Collins, Paul Rutman

INT.

Cush Jumbo, Peter Capaldi, Dionne Brown, Stephen Campbell Moore, Charlie Creed-Miles, Shaun Dooley, Aysha Kala, Tom Moutchi, Cathy Tyson, Zoë Wanamaker, Rasaq Kukovi

Las destacadas interpretaciones de Capaldi y Jumbo, sumadas a su doble función como actores y productores, anticipan que esta obra se convertirá en un punto de referencia para los thrillers policiales contemporáneos.



mujeres en apuros, un aspecto que no solo afecta al día a día londinense, sino al de la sociedad en general. “En Londres hemos tenido muchos casos de feminicidio y violencia de género”, explica la productora Elaine Collins. “Como mujer, siento que estas cosas son muy reales, son problemas universales y atemporales. Es algo que no podemos obviar”.

Por el contrario, otro de los productores, Paul Rutman, intenta romper una lanza a favor de las fuerzas del orden: “los recursos son escasos, no hay dinero suficiente y Londres hace lo que puede. Intentamos mostrar a gente buena trabajando en centros de llamadas de emergencia, pero la policía en el Reino Unido ahora mismo es criticada tanto por la derecha como por la izquierda.

Es una gran institución que tiene que transigir para entender cómo hacer lo correcto cada vez, y no siempre acierta”. Palabras, estas, que se parecen mucho a las declaraciones de Peter Capaldi, El famoso actor presenta así a su personaje: “Es un buen detective con un principios morales. Aprecia lo mismo en June. A su manera, admira la tenacidad y la inteligencia de su colega, pero, al final, cuando June se interpone en su camino, comete un error”.

Para Capaldi se trata de un proyecto inusual. “Se desarrolló a través de la empresa de mi mujer y se escribió especialmente para Cush y para mí. Así que estuve involucrado desde el principio. Vi crecer a Hegarty, nació a partir de conversaciones sobre el tipo de personaje que hubiera querido

interpretar”. El resultado es una pareja anómala para una serie como *Historial delictivo*, porque no son los clásicos compañeros policías, sino una pareja que tiene que trabajar juntos e intentar averiguar qué trama el otro.

“June”, señaló Cush Jumbo, “admira a Hegarty por su experiencia y por cómo sabe jugar a este juego, pero es difícil entender cuál es su arco de transformación”. La opinión de Peter Capaldi es más lúgubre si cabe: “Están unidos por el destino, y en la mente de Hegarty, el destino es una fuerza oscura. La llegada de June le hace darse cuenta de que habrá un enfrentamiento, de que ella investigará su pasado y de que eso a él no le conviene”. Entre pasado y presente, pues, en un Londres ambiguo y oscuro. BS

Londres, en la actualidad. Una llamada anónima podría reabrir un viejo caso de asesinato. June Lenker (Cush Jumbo, *The Good Fight*), una inspectora que está dando sus primeros pasos en la profesión, y el inspector jefe Daniel Hegarty (Peter Capaldi, *Doctor Who*), un veterano decidido a proteger su legado profesional, empiezan a investigar, pero acaban enfrentados. Nueva serie británica de crímenes y suspense de Apple Original obra del nominado al BAFTA Paul Rutman, responsable también del drama histórico *Indian Summers* y del procedimental policiaco *Vera*.

En la producción ejecutiva encontramos a Elaine Collins, galardonada por *Vera* y *Shetland*. *Historial delictivo* aborda cuestiones raciales, fallos del sistema judicial y la búsqueda del entendimiento en una Gran Bretaña polarizada. Junto a los protagonistas Capaldi y Jumbo, en el reparto encontramos a Charlie Creed-Miles (*Rey Arturo: La Leyenda de Excalibur*), Dionne Brown (*Queenie*), Shaun Dooley (*La mujer de negro*), Stephen Campbell-Moore (*En tiempo de brujas*), Zoë Wanamaker (*Harry Potter y la piedra filosofal*) y Razaq Kukoyi (*Andor*).

NOVEDAD EN ENERO APPLE TV+

AUSTIN BUTLER LIDERA UN GRAN REPARTO CORAL EN 'LOS AMOS DEL AIRE', LA NUEVA SERIE SOBRE LA SEGUNDA GUERRA MUNDIAL PRODUCIDA POR STEVEN SPIELBERG Y TOM HANKS

Por Alice Cucchetti

En septiembre de 2001, en el esplendor de la televisión por cable se estrenó en el canal HBO una ficción que contribuiría mucho a poner en valor las series de televisión y con una calidad cinematográfica. Se titulaba *Hermanos de sangre* y fue creada y producida por Steven Spielberg y Tom Hanks. Tres años después del éxito de crítica y público de *Salvar al soldado Ryan*, los dos decidieron volver a explorar una temática ambientada en la Segunda Guerra Mundial, en este caso en formato de miniserie. Inspirada en el libro *Band of Brothers* de 1992 escrito por el historiador Stephen Ambrose, cuenta con un extenso reparto y narra una historia amplia y coral. Fruto de numerosas aportaciones de expertos e historiadores, reproduce la época con extraordinaria precisión y una gran riqueza de detalles.

Casi una década después se estrenaría *The Pacific* (2010) también con Spielberg y Hanks como productores y



con el mismo enfoque y calidad, pero en este caso la acción se trasladó al otro frente de guerra, en el Océano Pacífico. Ha pasado más de un decenio y es el momento de una tercera miniserie: *Los amos del aire*, que se estrenará el próximo 26 de enero. Una vez más son los productores junto a Gary Goetzman, cofundador, junto con Hanks de la compañía Playtone.

El mismo equipo regresa a lo grande con esta nueva miniserie, dispuestos a repetir el éxito de las anteriores. En este caso, está basada en el libro *Masters of the Air: America's Bomber Boys Who Fought the Air War Against Nazi Germany* del famoso historiador estadounidense Donald L. Miller. Este nuevo drama, sin embargo, regresa al frente europeo y nos lleva al corazón de la guerra, a Alemania. "*Hemos venido desde muy lejos para llevar la guerra a la puerta de Hitler*", podemos escuchar en el primer avance, pero sería más preciso decir "*sobre su cabeza*". En el centro de la ficción se encuentran las batallas del llamado *Bloody Hundredth*, el 100º grupo de bombarderos de la Fuerza Aérea estadounidense, que durante el conflicto llevó a cabo numerosos y peligrosos ataques aéreos en territorio enemigo, en el corazón de la Alemania nazi.

Quienes hayan visto *Hermanos de sangre* o *The Pacific* lo saben: cuidado



NOVEDAD

Apple TV+

SERIE



LOS AMOS DEL AIRE

Estreno: 26 de enero.

Creada por: John Shibban, John Orloff.

Int.: Austin Butler, Callum Turner, Barry Keoghan. Basada en el libro homónimo de Donald L. Miller y con un guion escrito por John Orloff, narra la historia de los hombres que integraron el Grupo de Bombarderos n.º 100, sus arriesgados asaltos aéreos sobre la Alemania nazi y su lucha contra el frío extremo, la falta de oxígeno y el pánico propios del combate a más de 7.500 metros de altura.

con encariñarse demasiado de uno o más personajes, porque la narración es sincera y muy realista, no da tregua a nadie y refleja la dura verdad sobre la guerra: caer en combate o ser capturado es la norma, y sobrevivir no está garantizado.

"Con *Los amos del aire*, Spielberg y Hanks realizan un sentido homenaje a los valientes hombres de la 8ª Fuerza Aérea que, gracias a su heroísmo y camaradería, contribuyeron a derrotar a la Alemania nazi en la Segunda Guerra Mundial", comentó el productor ejecutivo Gary Goetzman. "*Los dos siempre han querido adaptar en imágenes lo que el autor del libro, Don Miller, ha definido como un evento singular en la historia de la guerra*". Además de su elevado presupuesto (se rumorea que ha costado unos 200 millones de dólares) y de los recursos considerables utilizados en su producción, el punto fuerte de *Los amos del aire* radica en su extenso reparto, que reúne a algunos de los rostros más interesantes del cine y la televisión contemporáneos. Y, quién sabe, quizás también algunos nombres destinados a alcanzar la fama, como ocurrió con Michael Fassbender y Damian Lewis en *Hermanos de sangre* o Rami Malek y Jon Bernthal en *The Pacific*.

BS

DESCUBRIENDO EN APPLE TV+

UN VIAJE SONORO

DE VELVET UNDERGROUND A BILLIE EILISH PASANDO POR BRUCE SPRINGSTEEN. ESTOS DOCUMENTALES MUSICALES NOS PROPONEN UN RECORRIDO POR LA HISTORIA DE LOS GRANDES CANTANTES DE TODOS LOS TIEMPOS

Por Atilio Palmieri

Cuatro años después del lanzamiento, no nos equivocáramos si decimos que una de las principales características del catálogo de Apple TV+ es la gran variedad de contenidos, que no se limitan al cine y las series. La plataforma amplía su oferta para llegar a un público lo más diverso posible, y también para marcar una clara diferencia respecto a sus competidores. Además de una lista de series originales que no deja de crecer, encontramos muchos otros contenidos especiales para ver. Y quizás los más interesantes y completos sean su (extensa) colección de documentales musicales, que la plataforma nos brinda desde su sede central en Cupertino (California). Hablar de contenidos musicales es hacer referencia a un género extremadamente flexible y rentable que, gracias a la presencia de estrellas a menudo muy populares, permite a estos productos llegar a un público muy amplio, aunque también a espectadores de nicho, alejados del perfil típico de abonados a esta plataforma. *Billie Eilish: The World's a Little Blurry*, por ejemplo, muestra los entresijos del álbum *When We All Fall Asleep, Where Do We Go?* y está dirigido a los

seguidores de esta estrella del pop, en su mayoría muy jóvenes y ávidos de contenidos exclusivos.

Otro documental que nos lleva entre bastidores, en este caso de uno de los últimos trabajos del Boss es el titulado *Bruce Springsteen's Letter to You*.

Ofrece una mirada al proceso creativo del artista, incluyendo escenas de la grabación en el estudio y material nunca visto. *Letter to You* se lanzó en 2020 y es su vigésimo disco de estudio y el primero en contener material compuesto para la E Street Band (su grupo de apoyo) en más de media década. Todos los miembros de la banda participaron en este trabajo.

Hoy en día, sin embargo, la música es también una cuestión de nostalgia, porque pocas cosas emocionan más que los recuerdos idealizados de la juventud pasada, espoleados en este caso por documentales dedicados a grupos musicales cuyos momentos de esplendor permanecen en nuestra memoria. *La historia de los Beastie Boys*, *The Velvet Underground* y *Louis Armstrong's Black & Blues* son buenos ejemplos de esta estrategia, en la que se repasa la carrera de artistas que, cada uno a su manera, fueron el símbolo de una época. Fueron protagonistas y contribuyeron a la creación de subculturas fuertes e identitarias, aún hoy veneradas tanto por quienes vivieron esos períodos históricos como por quienes los acaban de descubrir. Y para profundizar en una visión



CATÁLOGO

Apple TV+

DOCUMENTALES

← BILLIE EILISH: THE WORLD'S A LITTLE BLURRY

Dir.: R.J. Cutler.

Una mirada íntima a la trayectoria de Billie Eilish, que nos muestra a la extraordinaria adolescente de gira, sobre el escenario y en casa con su familia mientras escribe y graba el álbum debut que cambió su vida.

THE VELVET UNDERGROUND

Dir.: Todd Haynes.

Con entrevistas exclusivas y fascinantes imágenes de archivo, este documental ofrece una perspectiva caleidoscópica sobre la historia de The Velvet Underground. Sumérgete en el legado de esta icónica banda de rock de la mano de Todd Haynes.

LA HISTORIA DE LOS BEASTIE BOYS

Dir.: Spike Jonze.

En este documental grabado en directo y dirigido por su amigo y colaborador Spike Jonze, Mike Diamond y Adam Horowitz comparten la historia de la mítica banda y de sus 40 años de amistad.

BRUCE SPRINGSTEEN'S LETTER TO YOU

Dir.: Thom Zimny.

El artista de Nueva Jersey reflexiona sobre el amor y la pérdida durante las sesiones de *Letter To You*. Un documental íntimo que captura a Bruce y la E Street Band grabando juntos y en directo en el estudio, por primera vez desde *Born In the U.S.A.*

histórica, encontramos en su catálogo la docuserie *1971: El año en el que la música lo cambió todo*, que yuxtapone acontecimientos históricos cruciales con la banda sonora de esa época. ¿Y si nos trasladamos al presente? Pues siempre podemos recurrir a Reese Witherspoon y su espacio *Mi música country*, un programa de telerrealidad que busca a las nuevas estrellas de la música country. Aunque, por supuesto, el country no sea en Europa un tipo de música que despierte mucho interés. Pero, como mencionábamos, puede interesar a muchísimos espectadores, esa inmensa minoría.

BERLÍN ES UNA PARADOJA

ES UNO DE LOS PERSONAJES MÁS QUERIDOS DE 'LA CASA DE PAPEL', Y REGRESA CON SU PROPIA SERIE DERIVADA (ADEMÁS DE UN NUEVO GOLPE QUE DAR). TRAS CHARLAR CON PEDRO ALONSO, NUESTRO BERLÍN, LLEGAMOS A LA CONCLUSIÓN DE QUE SU PERSONAJE ES MUY COMPLEJO.

Por Alice Cucchetti

El enorme éxito de *La casa de papel*, un auténtico fenómeno mundial gracias a Netflix se debe a una serie de motivos, entre los cuales destaca Berlín, el tipo que amas y odias a la vez, brillante y dictatorial, temible y capaz de rendirse en el momento menos esperado. Al final de la segunda temporada de la serie, lo vemos sacrificarse para salvar a sus compañeros. Se había previsto que fuera la última. Pero cuando Netflix decidió producir nuevos episodios de la serie,

se les ocurrió resucitar el personaje interpretado por Pedro Alonso por medio de *flashbacks*. Ahora, el spin-off *Berlín* nos lleva atrás en el tiempo y se ambienta en el París de antes del robo de la Fábrica Nacional de Moneda y Timbre. El París en el que Berlín desconocía tener enfermedad incurable, y en el que está para robar magistralmente millones en joyas. Su intérprete nos lo cuenta todo en primera persona.

La primera vez en el plató de *La*

casa de papel, hace más de seis años, ¿llegaste a imaginar que tu personaje tendría algún día su spin-off? ¡Claro que no! Nadie, ni en sus sueños más salvajes, podía predecirlo. A decir verdad, durante mucho tiempo, es decir, durante los primeros años, me negué prácticamente a aceptar el enorme éxito que estaba cosechando *La Casa de papel*. Recuerdo una vez, cuando fui a las Bermudas, no me hicieron pasar por la aduana. Fue ese momento cuando me di cuenta, y me

!

LA CASA DE PAPEL: BERLÍN
Estreno el
29 DICIEMBRE en
NETFLIX



dije ¡Dios mío, esto es realmente serio! Estoy realmente agradecido, me siento afortunado. Intento centrarme sobre todo en actuar. La fama puede ser algo abrumador y agobiante, así que intento mantenerme centrado en el compromiso que he adquirido con este personaje. Con los años, he aprendido que todo lo que ocurre fuera del plató es algo de lo que tengo que preocuparme lo menos posible. Así que intento vivir el presente y darlo todo por mi trabajo.

Por necesidades del guion, esta serie es una precuela así que para tu protagonista es como volver atrás, ahondar en el pasado. ¿Cómo has trabajado este aspecto, como actor? Creo que mi personaje fue muy especial desde el principio. Puedes tomártelo de una forma u otra, según el punto de vista desde el que se mire. Al principio de *La casa de papel*, cuando lo conocemos, es sin duda un tipo oscuro, perverso, de esos que desprende una energía muy densa. A medida que íbamos

avanzando, descubríamos sus lados más brillantes, lo que también fue algo muy sorprendente. Berlín evoluciona mucho, y luego, bueno, muere. En ese momento pensé que su historia había terminado, pensé que incluso utilizando *flashbacks* sería muy complicado resucitarlo y mantenerlo vivo durante mucho tiempo. Y, al final, hemos llegado a este spin-off, gracias al cual nos encontramos en otro mundo, muy diferente en tono y estilo. Es como pasar de la oscuridad a la luz. Es, en cierto modo, como un viaje a lo Benjamin Button, el personaje rejuvenece. Creo que Berlín ha demostrado tener mucha magia, resiste cualquier cambio de género o estilo. ¡Y la prueba es que aquí estamos!

En cuanto a este *spin-off*, ¿qué sería lo que más se aleja y más se acerca a la serie original?

Nada... ¡spoiler!. Creo que para dar las gracias a los muchos seguidores de *La Casa de papel*, para rendir homenaje a su afecto, respeto y apoyo durante todos estos años, lo mejor es comprometerme y hacer que el personaje siga evolucionando. Estoy convencido de que en la vida tienes que ir avanzando, tienes que cambiar. Por eso, como decía,

en este spin-off hemos abandonado en parte la galaxia de la *Casa de papel* y hemos llegado a otro universo. Espero que los seguidores lo disfruten.

Desde el boom de *La casa de papel*, Berlín ha sido sin duda uno de los personajes más queridos por los seguidores de la serie. ¿Por qué? Hablamos mucho de ello, nos lo preguntamos también con los compañeros. Si hay alguien que pueda dar con la receta del éxito de *La casa de papel*, o de un personaje en particular, que me lo explique. Lo que me atrevo a decir son tres cosas. La primera es que Berlín es un personaje que puede detener el tiempo, de una manera maravillosa, y lo mismo puede decirse de la serie. La segunda es su gran sentido del humor. Y, por último, como no, tenemos ese aspecto peligrroso.

La historia del cine y la televisión está llena de cabaleros ladrones de guante blanco y delincuentes que nos fascinan. Me preguntaba si tú también, al construir el personaje de Berlín, te has fijado en algún malo famoso de alguna película o serie.

En mis inicios como actor estaba seguro de que lo más importante era ser original, ser único. Pero ahora puedo decir que yo mismo me he convertido en un 'ladrón' de la actuación, puedo inspirarme en cualquier persona. De hecho, siempre busco de dónde inspirarme. En mi trabajo confío mucho en mi intuición, eso sí, después de



mucha preparación. Así que, cuando llega la hora del rodaje, más que centrarme en historias de ladrones y robos, estoy abierto a lo que pueda venir. Puedo decirte algunos de mis referentes, por ejemplo, John Malkovich sería uno de los primeros que me viene a la mente, creo que es un actor muy inspirador y fascinante. También pienso en Marlon Brando, en su forma de respirar. Y en

Bill Murray y su humor estoico. Robo algo de todo el mundo, no me centro específicamente en películas de robos ni en historias de atracos.

Además de actor, eres pintor y escritor. ¿También les robas cosas a esas disciplinas artísticas?

Sí, me ayudan mucho. En algún momento me di cuenta de que era un

NETFLIX



BERLÍN
ESTRENO: 29
DE DICIEMBRE

CREADA POR
Álex Pina

INT.
Pedro Alonso, Michelle Jenner, Tristán Ulloa,
Begoña Vargas, Julio Peña Fernández, Joel
Sanchez, Julien Paschal.



Algunos robos, como algunas historias de amor, son irresistibles. Berlín, del universo de La casa de papel, llega a Netflix el 29 de diciembre.

poco hiperactivo, así que me tomé un tiempo para centrarme en mi trabajo. Pero a menudo me encuentro haciendo varias cosas a la vez, creo que la cuestión es que me encanta la comunicación en todas sus facetas. Y creo que un arte y una disciplina pueden ayudarse, potenciar su efecto. Pintar me ayuda. También escribir. He escrito mucho en los últimos años, y también he conseguido hacer una miniserie de no ficción, un documental, que dirigí, produje y monté. Diversificar me ayuda a renovar todos y cada uno de los aspectos de mi trabajo.

Volviendo al personaje de Berlín, aunque es querido, también ha sido criticado por su machismo, su espíritu dictatorial... ¿Qué opinas?

Cuando empezó *La casa de papel* no estaba en las redes sociales, no me enteraba de nada, ¡ni de fans ni de haters! Lo descubrí al cabo de bastante



tiempo. Eso sí, pude ver el efecto que Berlín provocaba en la gente que me rodeaba y me dije: *'Tienes que protegerte de todo esto'*. A veces es mejor estar algo desconectado de lo que te rodea. Sin embargo, es importante recordar que la ficción no es catecismo. La escritura narrativa debe generar reacciones y, bueno, el personaje de Berlín las genera, ¡y de qué manera!

Cuando era niño, recuerdo que los héroes en los cuentos eran los buenos y los antihéroes los malos; pero en los últimos 30 o 35 años, las cosas han cambiado mucho, hasta el punto de que ahora es casi al revés, y creo que esto refleja muy bien una época en la que las referencias son más confusas que nunca. En ese sentido, Berlín es en sí mismo una gran paradoja. **BS**

Paris, años antes de los acontecimientos de *La casa de papel*. Andrés de Fonolosa es Berlín, un ladrón al que no se le escapa nada (Pedro Alonso, claro). Y está viviendo una época dorada, a pesar de que su mujer acaba de dejarlo. Tampoco es consciente de la enfermedad que le aquejará. Con todo, organiza una banda para cometer un maquiavélico robo que le permitirá embolsarse una gran cantidad de dinero en joyas. En su variado equipo encontramos a Keila (Michelle Jenner), una mujer muy insegura; la ingeniera Keila (Michelle Jenner); el doctor universitario Damián (Tristán Ulloa), que lleva una doble vida;

el ladrón Roi (Julio Peña Fernández); el manitas Bruce (Joel Sánchez) y Cameron (Begoña Vargas), el último fichaje que vive al límite. El plan está pensado hasta el último detalle, pero todos sabemos que puede torcerse a última hora. Sobre todo cuando, para complicar la trama, hay algún romance inesperado de por medio. Tras ser responsable de las cinco temporadas de *La casa de papel*, Álex Pina (junto a la coguionista y productora Esther Martínez Lobato) regresa como showrunner para contar la historia de uno de los personajes más queridos de la serie original, además del más complejo y controvertido.

NOVEDADES EN ENERO EN NETFLIX

LAS SERIES Y PELÍCULAS BASADAS EN CRÍMENES ACAPARAN LOS ESTRENOS DE LA PLATAFORMA ESTE MES. Y HAY MUCHO DONDE ELEGIR. PERO EL GRAN ESTRENO ES, SIN DUDA, 'LA SOCIEDAD DE LA NIEVE', DE J.A. BAYONA

Por Simona Carradori

Los estrenos cinematográficos de Netflix comienzan el 4 de enero con el drama biográfico *La sociedad de la nieve*, la adaptación del libro homónimo de Pablo Vierci que documenta las historias de los 16 supervivientes de la conocida tragedia de los Andes. En 1972, el vuelo 571 de la Fuerza Aérea Uruguaya que llevaba a un equipo de rugby a Chile se estrelló en un glaciar en el corazón de los Andes. Tan solo sobrevivieron 29 de los 45 pasajeros. Sin posibilidad de ayuda exterior, se vieron abocados a sobrevivir en uno de los entornos más hostiles del mundo y a recurrir a medidas extremas para mantenerse con vida. Dirigida por J. A. Bayona, que venía de rodar los dos primeros episodios de *El señor de los anillos: los anillos del poder*, el filme ha sido seleccionado para representar a España en los

premios Óscar 2024, en la categoría de mejor película internacional.

También destacamos la cinta de acción

Lift: Un robo de primera clase, que nos plantea un reto de altura en el que un grupo de ladrones liderado por Cyrus Whitaker (Kevin Hart) es contratado para perpetrar el robo del siglo. Nada más y nada menos que 500 millones de dólares en oro a bordo de un avión a 12.000 metros de altura. Se estrena el 12 de enero.

La lista de series de Netflix en 2024 empieza ya desde el primer día del mes con *Engaños*, una escalofriante miniserie británica que narra la historia de Maya Stern, una viuda que lucha por seguir adelante tras el brutal asesinato de su difunto esposo Joe. Cuando instala un dispositivo de vigilancia infantil para su hija, le resultará del todo imposible explicarse por qué en las imágenes aparece un hombre de sobras conocido, su marido que creía muerto.

Dentro del mismo género, el 25 de enero llega a la plataforma *Griselda*, la recreación de una historia real inspirada en la vida de la inteligente y ambiciosa Griselda Blanco, la creadora de uno de los cárteles de la droga más importantes de la historia. Esta increíble historia nos sitúa en el Miami de los años setenta y ochenta. Gracias a la mezcla letal de salvajismo y encanto de Griselda, la



NOVEDADES
NETFLIX

PELÍCULAS

LA SOCIEDAD DE LA NIEVE

Estreno: 4 de enero.

Dir.: J. A. Bayona.

Int.: Enzo Vogrincic, Agustín Pardella, Matías Recalt. 1972. Un avión uruguayo se estrella en medio de la nada en pleno corazón de los Andes. Los supervivientes deberán confiar los unos en los otros y enfrentarse a condiciones extremas para mantenerse con vida.

LIFT: UN ROBO DE PRIMERA CLASE

Estreno: 12 de enero.

Creado por: F. Gary Gray.

Int.: Kevin Hart, Gugu Mbatha-Raw, Úrsula Corberó. Un ladrón y su equipo de especialistas se ven obligados a llevar a cabo el robo del siglo: 500 millones de dólares en oro de la cámara acorazada de un avión que vuela a 12.000 metros de altura.

SERIES

LOS HERMANOS SUN

Estreno: 4 de enero.

Creado por: Brad Falchuk.

Int.: Michelle Yeoh, Justin Chien, Sam Song Li. Cuando un desconocido ataca a su familia, un miembro de la triada de Taipei vuela a Los Ángeles para proteger a su madre y a su hermano pequeño, que desconoce por completo sus orígenes.

GRISELDA

Estreno: 25 de enero.

Creado por: Ingrid Escajeda.

Int.: Sofía Vergara, Alberto Guerra, Vanessa Ferlito. Una miniserie inspirada en la inteligente y ambiciosa empresaria colombiana Griselda Blanco, la creadora de uno de los cárteles de la droga más rentables de la historia.

ENGAÑOS

Estreno: 1 de enero.

Creado por: Harlan Coben.

Int.: Michelle Keegan, Richard Armitage, Joanna Lumley. Maya, devastada por la muerte de su marido, instala una cámara para vigilar a su hija. Nunca podría haberse imaginado que en las imágenes aparecerá su difunto marido vagando por casa...

mujer consigue controlar los negocios y la familia por igual, ganándose así el apodo de "la Madrina".

Y a partir del 4 de enero podremos ver *Los hermanos Sun*, una comedia de acción concebida por Brad Falchuk, antiguo colaborador de Ryan Murphy.

BS

DESCUBRIENDO EN NETFLIX

COLECCIÓN RYAN MURPHY

LA PRODUCCIÓN DE ESTE POPULAR CREADOR, PRODUCTOR Y GUIONISTA, CON UN TOQUE ÚNICO, PARECE INAGOTABLE. TRAS FIRMAR UN ACUERDO DE 300 MILLONES DE DÓLARES, ESTAS SON SUS PROPUESTAS MÁS INTERESANTES EN LA PLATAFORMA.

Por Jordi Casanova

Esta cifra millonaria es la que tuvo que pagar Netflix para convencer a Ryan Murphy de abandonar los estudios de la Fox, donde fue responsable de muchos programas desde *A golpe de bisturí* (2003) en adelante.

Murphy, nacido en 1965 en Indianápolis, es uno de los nombres más importantes de la televisión de los últimos 20 años, y ciertamente el más prolífico: es el creador de una de las series musicales más populares (*Glee*) y de la terrorífica *American Horror Story* y la aclamada *American Crime Story*.

Es un creativo polifacético que puede pasar del procedimental más clásico con *9-1-1* hasta obras revolucionarias como *Pose* o puede firmar comedias semiautobiográficas como *The New Normal* y también melodramas de denuncia como *The Normal Heart*. Que Netflix quisiera fichar a un showrunner de tanto talento es más que comprensible, y desde otoño de 2019 está cumpliendo con su palabra: en esta fecha llegó a la plataforma la primera temporada de *The Politician*, y desde entonces no ha parado de producir series, películas y documentales, incluyendo *Dahmer – Monstruo: La*



historia de Jeffrey Dahmer, con Evan Peters en el papel del temible asesino serial de Milwaukee; *Vigilante*, un thriller con Naomi Watts y Bobby Cannavale sobre una pareja atormentada por un acosador, y la película *El teléfono del señor Harrigan*, de la cual Murphy es solo productor. Se trata de una adaptación de un cuento de Stephen King.

Si bien algunos temas y estilos como la atención al mundo queer y la puesta en escena barroca y *camp* son recurrentes, siempre impresiona la extrema versatilidad con la que la obra de Murphy se mueve en los géneros más diversos. Además de *The Politician* (que bajo la apariencia de un drama adolescente esconde una sátira de la política), el catálogo de Netflix cuenta con el melodrama *Ratched* (con la aterradora enfermera Mildred Ratched de *Alguien voló sobre el nido del cuco* como protagonista); la miniserie *Hollywood* (una mirada entre bastidores a la fábrica de sueños en la posguerra, que gradualmente se convierte en una historia alternativa); la biografía del diseñador *Halston* (Ewan McGregor) y el musical *El baile*, basado en un éxito de Broadway.

Pero en el acuerdo con Netflix también se incluyen varios trabajos como productor, incluidos los documentales *Pray Away: Reza y dejarás de ser gay*, *A Secret Love* y *Circus of Books* así como la miniserie documental *Los diarios de*



CATÁLOGO
NETFLIX

SERIES

HOLLYWOOD

Creada por: Ryan Murphy, Ian Brennan.

Int.: Darren Criss, Laura Herrier, Patti LuPone.

¿Y si una película realizada en la época dorada de Hollywood pudiera cambiarlo todo? Una miniserie que narra una historia alternativa de la fábrica de sueños.

THE POLITICIAN

Creada por: Ryan Murphy.

Int.: Ben Platt, Zoey Deutch, Gwyneth Paltrow.

Payton es solo un adolescente, pero tiene claro su objetivo: convertirse en presidente de los Estados Unidos. La primera serie de Murphy para Netflix es un drama ácido y satírico dirigido a adolescentes.

DAHMER – MONSTRUO: LA HISTORIA DE JEFFREY DAHMER

Creada por: Ryan Murphy, Ian Brennan.

Int.: Evan Peters, Richard Jenkins, Molly Ringwald.

Siguiendo la estela de *American Horror Story* y *American Crime Story*, una miniserie de crímenes reales sobre el asesino en serie Jeffrey Dahmer, el impactante canibal de Milwaukee.

PELÍCULAS

THE PROM

Dir.: Ryan Murphy.

Int.: Meryl Streep, Nicole Kidman, James Corden.

Un reparto de estrellas para la adaptación de un musical de Broadway, en el que una escuela provincial intenta impedir que dos chicas vayan juntas al baile.

LOS CHICOS DE LA BANDA

Dir.: Joe Mantello.

Int.: Jim Parsons, Zachary Quinto, Matt Bomer.

Después del montaje en Broadway, Murphy produce esta nueva adaptación cinematográfica de la obra de 1968 de Mart Crowley.

DOCUMENTAL

PRAY AWAY: REZA Y DEJARÁS DE SER GAY

Dir.: Kristine Stolakis.

Personas que sobrevivieron al infame movimiento de la terapia de conversión comparten las consecuencias perjudiciales que tuvo en la comunidad LGBTQ+ y los efectos devastadores que dejó a su paso.

Andy Warhol y la película *Los chicos de la banda*.

Y Murphy tiene carta blanca, así que muchos proyectos más están en desarrollo.

LA VERDAD SE ESCONDE EN LA OSCURIDAD

ES UNO DE LOS REGRESOS MÁS ESPERADOS. LA PREMIADA SERIE 'TRUE DETECTIVE' SE ADENTRA EN UN NUEVO CASO, COMPLICADO E INTRIGANTE AMBIENTADO EN LA FRÍA ALASKA. CON UN GRAN REPARTO LIDERADO POR JODIE FOSTER Y KALI REIS, LOS NUEVOS CAPÍTULOS SE ESTRENARÁN DE FORMA SIMULTÁNEA EN HBO MAX Y EN MOVISTAR PLUS +.

Por Jordi Casanova.

Han pasado cinco años desde que *True Detective* se despidió de los espectadores. Esta serie, una de las más premiadas y prestigiosas de la televisión, sigue un formato de antología, por lo que en cada temporada nos cuentan una historia diferente con un reparto y personajes distintos. Pese a que cada una tiene una entidad propia, los nuevos capítulos forman parte de uno de los dramas criminales más interesantes actualmente en emisión. Estrenada en 2014, la primera temporada sigue a los detectives Rust Cohle (Matthew McConaughey) y

Marty Hart (Woody Harrelson) mientras investigan un perturbador caso de asesinato en Luisiana. La narrativa se desarrolla a lo largo de dos líneas temporales, revelando la complejidad de una ola de crímenes obra de un asesino en serie y la compleja relación entre estos dos detectives, muy diferentes. La segunda, estrenada en 2015, presenta una trama completamente nueva con los detectives Ray Velcoro (Colin Farrell), Ani Bezzerides (Rachel McAdams) y Paul Woodrugh (Taylor Kitsch), quienes se ven envueltos en una intrincada red de corrupción, crimen y conspiración en California. Y en 2019 llegó la tercera temporada,

que se centra en el detective Wayne Hays (Mahershala Ali) mientras investiga la desaparición de dos niños en Arkansas a lo largo de varias décadas. xDisponibles en exclusiva en HBO Max, cada una de estas historias a su manera destaca por sus complejas tramas, personajes intrigantes y atmósfera intensa.

Los nuevos capítulos serán los primeros sin Nic Pizzolatto, nominado al Emmy y creador de la serie. Pizzolatto fue fichado por FX para que desarrollara una nueva serie llamada *Redeemer*, que iba a ser interpretada por Matthew McConaughey y finalmente fue cancelada. Sin embargo, no le falta trabajo: además de encargarse del guion y de dirigir una nueva película de terror para Blumhouse, será también el guionista de *Blade*, título protagonizado por Mahershala Ali. Pero su marcha puso en peligro el proyecto y lo paralizó durante bastante tiempo. Como HBO es dueña absoluta de la marca *True Detective*, la cadena empezó a buscar otra persona que pudiera hacerse cargo de un proyecto de tal magnitud y que lo hiciera sin defraudar las expectativas.

TRUE DETECTIVE: NOCHE POLAR

Estreno el
15 DE ENERO en

HBOMAX

M+



TRUE DETECTIVE: NOCHE POLAR

ESTRENO: 15 DE ENERO

DIR. Issa López (creadora).

INT. Jodie Foster, Kali Reis, John Hawkes, Christopher Eccleston, Fiona Shaw, Finn Bennett, Anna Lambe, Aka Niviána, Isabella LaBlanc, Joel Montgrand.

Cuando la larga noche de invierno cae en Ennis, Alaska, los ocho hombres que operan la Estación de Investigación Ártica Tsalal desaparecen sin dejar rastro. Para resolver el caso, las detectives Liz Danvers (Jodie Foster) y Evangeline Navarro (Kali Reis) tendrán que enfrentarse a la oscuridad que llevan dentro y escarbar en las atormentadas verdades que yacen enterradas bajo el hielo eterno.

Y lo encontraron en la figura de la escritora, productora y directora de cine mexicana. Issa López, que ha trabajado principalmente en su país natal.

True Detective: Noche Polar es su primer proyecto exclusivamente en inglés, pero es una veterana que ha trabajado en varias películas y ha colaborado con grandes como Guillermo del Toro o el autor de *Fargo*, Noah Hawley.

En una presentación especial en Nueva York, López ofreció algunas claves de la nueva temporada, haciendo hincapié en el desafío que ha supuesto cambiar el formato y dejar atrás historias centradas en detectives masculinos y ambientadas en entornos más cálidos. Admitió que dirigir la temporada fue un poco aterrador, pero decidió aceptar el reto y espera haber estado a la altura. Describió la nueva temporada como fría, oscura y femenina, en contraste con las anteriores, lideradas principalmente por estrellas masculinas. Por tanto, los nuevos capítulos cuentan con un nuevo responsable, un nuevo escenario y también con un emocionante reparto encabezado por Jodie Foster. La ganadora del Oscar

interpreta a una de nuestras detectives titulares, Liz Danvers.

En los últimos años, hemos sido testigos de la incursión de destacados actores de la gran pantalla en el mundo de las series como Jeff Bridges o Harrison Ford, ya sea su primera participación regular o regresando tras una prolongada ausencia. Ahora, Foster se une a este grupo. A pesar de algunas breves apariciones en televisión a lo largo de los años, esta nueva temporada marcará su regreso como protagonista de una serie desde mediados de los setenta. Su compañera será la boxeadora profesional convertida en actriz Kali Reis, en su debut en televisión. Interpretará a Evangeline Navarro, una detective muy diferente a Liz. El reparto se completa con el británico Finn Bennett y la actriz irlandesa Fiona Shaw, leyenda del escenario. Además, contarán con un cameo de Christopher Eccleston (*Doctor Who*). En referencia al reparto, Issa López ha destacado las diferencias entre una actriz que está empezando como Reis y una gran estrella como Foster, asombrándose de la gran química entre

ellas. El subtítulo de la temporada, *Noche Polar*, se refiere a la falta de luz del día que afecta a las áreas cerca del Polo Norte cada año. El pueblo más al norte de Alaska tiene noches que duran dos meses seguidos. Sin duda, la acción tendrá lugar en un inhóspito paraje, y su tono será como el mismo: oscuro, sombrío y misterioso.

La historia parece inspirada en un misterioso evento que ocurrió en el Paso de Dyatlov en Rusia en 1959, donde nueve excursionistas expertos fueron encontrados muertos, sin causa aparente de fallecimiento. A lo largo de los años, los teóricos han señalado diversos posibles culpables, incluyendo espionaje, monstruos sobrenaturales, alienígenas y (más recientemente) una avalancha. Pero dado que estamos hablando de *True Detective* es probable que aquí el responsable sea un asesino, y muy difícil de atrapar.

BS

¡TU REVISTA DE CINE: BEST MOVIE!



CÓMPRALO
EN QUIOSCOS
A PARTIR DE
ESTE MES
EN BEST
STREAMING
COMO REGALO

WWW.BESTMOVIE.ES

DE REGALO

BEST

STREAMING



SUSCRÍBETE, TE GUSTARÁ

SUSCRIPCIÓN
ESPECIAL

11 NÚMEROS
DE LA REVISTA
+
BEST STREAMING
SÓLO 29,00€

DESCUENTO 32%



FORMA DE PAGO DE LA SUSCRIPCIÓN TRANSFERENCIA BANCARIA

CUENTA A NOMBRE DE: DUESSE COMMUNICATION ESPAÑA SL

IBAN: ES3501280054600100073034

CAUSA OBLIGATORIA: NOMBRE - APELLIDOS Y DIRECCIÓN
DE CORREO ELECTRÓNICO DEL ABONADO

CONTACTO

BESTMOVIE@E-DUESSE.ES



AMBICIÓN Y PODER: 'SUCESSION' CON SELLO IBÉRICO

'GALGOS' NOS ADENTRA EN LAS COMPLEJIDADES DE UNA FAMILIA ACAUDALADA AL MANDO DE UN IMPERIO EMPRESARIAL DEDICADO AL MUNDO DE LA ALIMENTACIÓN. EN PLENA CRISIS, DESCUBRIMOS SU LUCHA FERROZ POR EL CONTROL ECONÓMICO DE LA COMPAÑÍA. LA FICCIÓN, AMBIENTADA EN UN MUNDO COMPETITIVO Y DESPIADADO, EXPLORA LAS RELACIONES HUMANAS Y LOS DILEMAS ÉTICOS DE TRES GENERACIONES DE LOS SOMARRIBA.

Una de las propuestas más destacadas en la última edición del *South Series International Festival de Cádiz*, esta producción se posiciona como una de las apuestas más poderosas para la próxima temporada de Movistar Plus +. La trama sigue la fórmula conocida de dramas empresariales y familiares, centrándose en los Somarriba y el Grupo Galgo, un imperio alimenticio. Este enfoque recuerda a los clásicos de los años ochenta como *Dinastía*, una serie que

01
2024

Por Jordi Casanova

cautivó a audiencias globales con sus intrigas entre millonarios durante la era de Reagan.

En esta producción nos sumergimos en la dinámica familiar y las luchas de poder, explorando la ambición de los personajes en un contexto donde una cena familiar se asemeja a una reunión de un consejo de administración. La trama se complica con las aspiraciones de cuñados y herederos, llevando la narrativa más allá de las simples rivalidades empresariales.

Las comparaciones con la serie de HBO Max *Succession* son inevitables, pero los creadores de *Galgos* afirman que se inspiraron básicamente en varias familias españolas líderes de este sector, como los Gullón, conocidos productores de galletas, pero subrayan su libertad creativa y la singularidad de su enfoque visual y narrativo.

Desde el principio del proyecto sabían que se compararía con este éxito americano, pero *Galgos* tiene un tono diferente. Aborda la realidad de ciertas élites, manteniendo la esencia de los dramas familiares clásicos, pero con un toque contemporáneo. Se distancia de *Succession* al enfocarse en la idiosincrasia ibérica y en explorar el mundo de las dinastías de empresarios españoles, que nos ha dejado nombres tan conocidos como los Hermanos García-Baquero o Juan Roig Alfonso, propietario de Mercadona.

La serie nos presenta a Carmina Somarriba (Adriana Ozores) y Emilio Somarriba (Luis Bermejo), los herederos de Grupo Galgo, una compañía familiar especializada en la producción de pastelería industrial, chocolates y alimentos para niños. La crisis en el sector, la inminente implementación de una nueva ley que impondrá un duro impuesto a los productos con azúcares y grasas y la falta de liderazgo de Emilio, quien asumió la presidencia de Galgo tras la muerte de su padre, están afectando muy negativamente a los

GALGOS
Estreno el
18 DE ENERO en



resultados económicos de la empresa. En medio de la lucha por el control del Grupo, Carmina se encuentra en una encrucijada que va más allá de la mera presidencia de la empresa. Criada en una familia donde las expectativas y las tradiciones empresariales son fundamentales, la mujer se debate entre mantener su papel secundario en la Fundación y su ambición de liderar la compañía.

Además, su matrimonio con Gonzalo Díaz (Oscar Martínez) entra en crisis por los intereses opuestos que surgen con la repentina decisión de Carmina de postularse para la presidencia. La lucha por el control los va distanciando, y Carmina se verá obligada a elegir entre salvar la empresa o su familia. Gonzalo, un hombre que ha trabajado arduamente para llegar a donde está, lucha por ser aceptado por los Somarriba: anhela también la presidencia, lo que supondría la confirmación de su estatus. Mientras tanto, el hermano de Carmina, Emilio Somarriba, representa la vieja escuela. Cuando vivía su padre siempre fue considerado la segunda opción para ocupar la presidencia tras Carmina, lo que ha afectado a su ego y lo lleva



a actuar de manera despiadada. La presidencia de la empresa es su mundo. La falta de una familia propia y la sensación de vacío se entrelazan con su deseo de mantener el poder. Este terremoto familiar y empresarial afectará también a los hijos de Carmina: Blanca (Patricia López Arnáiz), Guzmán (Marcel Borràs), Jimena (María Pedraza) y Julián (Jorge Usón).

Blanca Somarriba, la hija mayor, vive plenamente dedicada a su trabajo, enfrentándose a muchas tensiones por el hecho de ser madre. Su visión moderna del mundo empresarial choca con las tradiciones representadas por su tío Emilio, y busca modernizar la empresa. Guzmán Somarriba, por su parte, lucha en Bruselas para modificar la ley del azúcar, enfrentándose a conflictos de intereses y demostrando una lealtad inquebrantable hacia su madre. Su



GALGOS

ESTRENO: 18 DE ENERO

DIR.: Félix Viscarret, Nely Reguera.

INT.: Adriana Ozores, Óscar Martínez, Marcel Borràs, Patricia López Arnaiz, María Pedraza, Jorge Usón, Francesco Carril, Luis Bermejo y Daniela.

Esta serie original de Movistar Plus+, producida por Buendía Estudios, presenta bastantes similitudes con Succession. Como esta, trata sobre la lucha de poder en el seno de una familia millonaria. En este caso, la trama se centra en la familia Somarriba, propietaria del Grupo Galgo, una compañía productora de bollería industrial que se enfrenta a la amenaza de la crisis del sector alimentario. Una nueva legislación y la apuesta por una alimentación saludable de gran parte de la población hacen peligrar el negocio. Si no se pone remedio, la continuidad de la fábrica más antigua de la empresa corre peligro. A pesar de los esfuerzos de la matriarca de la familia, Carmina Somarriba, la situación podría ser catastrófica. Una historia que promete traiciones, egoísmo y una lucha a muerte por controlar la empresa de la mano de un gran reparto encabezado por Adriana Ozores y Óscar Martínez.

relación sentimental con una joven llamada Amalia es un fiel reflejo de su intento de replicar una figura materna en sus elecciones personales.

Jimena Somarriba, la hija más joven, aspira a forjar su propio camino. A punto de casarse con otra mujer, se enfrenta con valentía a la toxicidad de las relaciones familiares y busca ser independiente.

En medio de esta compleja trama encontramos a Julián (Jorge Usón), hijo del anterior matrimonio de Gonzalo. Tiene un carácter algo infantil y muchas ideas originales. < El problema es que estos desarrollos entran en conflicto con la modernización y la apuesta por la salud que quieren llevar adelante su hermanastra Blanca y su padre, Gonzalo. Quiere mucho a sus hermanos y a Carmina, pero piensa que ellos no sienten lo mismo por él.

En la serie, dirigida por Félix Viscarret y Nely Reguera, las relaciones familiares adquieren una profundidad única al entrelazarse con la cruda realidad de la crisis empresarial. Desde su concepción, Viscarret ha sido el arquitecto narrativo, destacando el excepcional potencial que percibió desde los primeros guiones. Una fina ironía impregnada en los diálogos, que exploran meticulosamente los límites entre lo familiar y lo profesional.

“Ese lujo añejo que se muestra en la serie no es un símbolo de estatus social, de nuevos ricos, sino todo lo contrario”, subraya Viscarret, que ha intentado reflejar la decadencia de esta empresa familiar. La decisión de mantener el punto de vista en primera persona del protagonista, acompañado por una cámara en mano que se convierte en un testigo constante de sus acciones, sumerge al espectador de forma visceral en la propia experiencia del personaje principal.

Nely Reguera, por su parte, aporta su perspectiva única. La directora destaca el equilibrio logrado en los guiones, generando a la vez empatía y curiosidad en el espectador. El humor sutil, oscuro y absurdo que impregna cada episodio encuentra su reflejo en la dirección. Reguera busca transmitir ese tono sin caer en parodias ni idealizaciones.

“Quisimos acercarnos a la mirada y la emoción de los personajes contándola desde su punto de vista en cada escena”, expone. Esta intención se traduce en una dirección que opta por planos más cortos, lo que permite a los espectadores permanecer inmersos en el centro de la acción y conectar más profundamente con los personajes. “Como directores, tanto Félix como yo consideramos importante establecer un lenguaje común

y una coherencia de estilo”, destaca Reguera. En la representación visual de la acaudalada familia Somarriba, Reguera comparte la decisión consciente de mostrar el lujo ibérico de los años 70 y 80, evitando retratos grandilocuentes y efectistas. El objetivo es encontrar una autenticidad palpable para representar la desesperación y el nerviosismo de los personajes.

Destaca el excelente trabajo de los guionistas de *Galgos*, Francisco Kosterlitz, Clara Roquet, Pablo Remón y Lucía Carballeda, que han dotado a la serie de una perspicacia narrativa única. La crisis familiar y empresarial se presenta como una gran fuente de conflictos, pero también como una oportunidad para que cada personaje se libere y encuentre su propio camino. *“En el devenir de la trama, hemos enfocado de manera primordial el aspecto emocional y narrativo, explorando las formas en que los vínculos más robustos de este universo familiar se ven alterados. En esta compleja trama se gestan rupturas, nuevas alianzas y acercamientos impensados”, comentan.*



NOVEDADES EN ENERO MOVISTAR PLUS +

EN EL VASTO MUNDO DEL ENTRETENIMIENTO DOS PROPUESTAS DIVERGENTES, PERO IGUALMENTE CAUTIVADORAS SE ESTRENAN EN LA PLATAFORMA. POR UN LADO, LA DOCUSERIE MUSICAL 'ESTA AMBICIÓN DESMEDIDA' Y, POR OTRO, 'COLIN DE CUENTAS', UNA INTERESANTE COMEDIA.

Por Jordi Casanova

C. Tangana, también conocido como Pucho, destaca como uno de los talentos más innovadores y versátiles en la escena musical actual. En 2020, este rapero, cantante y compositor se encontraba en Cuba, enfrentándose a la decisión crucial de lanzar un esperado disco de rap o aventurarse con el experimental *disco latino*. Opta por lo último, dando origen a *El Madrileño*. La gira de este último trabajo, concebida como una revolución creativa para cambiar las reglas del directo, se vislumbra como todo un desafío, técnico, humano y económico. Movistar Plus+ estrena la docuserie en tres entregas *Esta ambición desmedida. La serie*. Se trata de una ampliación del metraje de la película documental estrenada en el Festival de San Sebastián, con varias escenas inéditas. En el mismo se sigue la gira *Sin*



Cantar ni Afinar, que comienza en España con un éxito rotundo. Pero las tensiones internas surgen al adaptar el espectáculo a festivales latinoamericanos, enfrentándose a muchos desafíos logísticos. En el programa, C. Tangana reflexiona sobre su recorrido artístico hasta la fecha. La serie ofrece momentos íntimos, celebraciones y confesiones, explorando el éxito y la inevitable búsqueda de nuevos horizontes creativos. La serie ofrece más detalles y momentos adicionales, profundizando en la relación de C. Tangana con sus colaboradores. Y si esta docuserie resulta una propuesta muy interesante, en el terreno de ficción la plataforma no se queda atrás y estrena en España *Colin de cuentas*, una comedia romántica irreverente que se burla de



NOVEDADES



ENTRETENIMIENTO



ESTA AMBICIÓN DESMEDIDA. LA SERIE

Estreno: 22 de enero.

Dir.: Santos Bacana, Cristina Trenas, Rogelio González.

Con: C. Tangana.

Esta docuserie, compuesta por tres cautivadores capítulos, nos sumerge en los entresijos del asombroso periplo de C. Tangana, desde el surgimiento de *El Madrileño* en Cuba hasta la metamorfosis de su gira en un espectáculo en directo innovador que desafía todas las expectativas. A lo largo de un período que se extiende más allá de cuatro años, la serie, inicialmente diseñada en formato episódico y posteriormente convertida en película, captura los desafíos, las celebraciones y las reflexiones surgidas en este proceso.

SERIE



COLIN DE CUENTAS

Estreno: 27 de enero.

Creada por: Patrick Brammall.

Int.: Patrick Brammall, Harriet Dyer, Zak, Emma Harvie, Genevieve Hegney.

Ashley y Gordon son dos solteros egocéntricos y despreocupados que tratan de sobrevivir a sus propios fracasos sentimentales. Cuando Gordon atropella a un perro, distraído después de que Ashley cruce el paso de peatones y le enseñe un pecho gratuitamente, ambos se ven forzados a colaborar para cuidarlo.

los clichés del amor propio, el miedo al compromiso y la soltería. El 27 de enero conoceremos a Ashley y Gordon (Harriet Dyer y Patrick Brammall), que también son pareja en la vida real. Esta ficción australiana nos sumerge en la vida de estos dos solteros egocéntricos y despreocupados que luchan por superar sus propios fracasos sentimentales. El destino los une cuando Gordon atropella a un perro distraído después de que Ashley provoca el accidente. La colisión con el perro, llamado Colin, obliga a ambos a colaborar en su cuidado.

BS

HONG KONG EXPRESS

NICOLE KIDMAN VUELVE A PROTAGONIZAR UNA MINISERIE BASADA EN UN ÉXITO DE VENTAS, ESTA VEZ EN 'EXPATS' AMBIENTADA EN UNA AGITADA Y CONTRADICTORIA HONG KONG. LULU WANG, AUTORA DEL ÉXITO INDIE 'THE FAREWELL' ES SU DIRECTORA.

Por Alice Cucchetti

El gran éxito de *Big Little Lies* en 2017 abrió una nueva etapa en la carrera de Nicole Kidman. Hasta entonces, al igual que habían hecho durante décadas casi todas las estrellas del séptimo arte, la actriz australiana se había mantenido alejada de la televisión. Pero, como han reiterado también varios de sus compañeros, llega un momento en que, para un actor o actriz, los papeles en el cine se vuelven repetitivos y un obstáculo para alcanzar nuevas metas. Más aún si tenemos en cuenta que, a

pesar de ciertos avances, Hollywood no acaba de valorar como es debido a las actrices de cierta edad. La televisión, en cambio, ofrece papeles cada vez más complejos e interesantes. Siguiendo el ejemplo de su amiga y compañera de rodaje Reese Witherspoon, Kidman orientó su productora Blossom Films hacia la producción de series y miniseries. Y así es como surgieron dos creaciones del veterano David E. Kelley (*The Undoing* y *Nine Perfect Strangers*) y la antológica *Roar*. Títulos, estos, que la estrella produjo y protagonizó.

En 2023, también apareció en la serie de *Special Ops: Lioness*, que se ha estrenado en Skyshowtime. Esta lista crece ahora con *Expats*, para la que Kidman apostó fuerte por Lulu Wang, la directora de *The Farewell*, un título indie de 2019 con una inédita Awkwafina en un papel dramático. Wang se planteó seriamente no aceptar la propuesta. “*La envergadura del proyecto llegó a intimidarme*”, declaró la directora a Collider durante el Festival de Cine de Toronto, donde se pudo ver en primicia el quinto episodio de

Expats, con una duración propia de un largometraje y que funciona como una historia auto conclusiva. “Tenía muchas ganas de trabajar con Nicole Kidman. Es una persona increíble, y soy una gran admiradora de su trabajo. Pero sentí una gran responsabilidad. No sabía si sería capaz de retratar Hong Kong. De hecho, la propia palabra ‘expat’ conlleva una carga pesada, hecha de diferentes connotaciones y matices. Y no estaba segura de saber la mejor manera de abordarla”.

El rodaje de la serie fue largo y complejo. Duró más de quinientos días entre 2021 y 2022, interrumpido en repetidas ocasiones por los confinamientos y la imposibilidad de compaginar el rodaje con los otros compromisos contractuales de Kidman. Y no estuvo exento de polémica. Hong Kong lleva años sumergida en una grave inestabilidad política y de enfrentamientos con el gobierno central chino. Con estos antecedentes, la idea de grabar una serie americana en la que los occidentales interpretan a los inmigrantes más ricos de la metrópoli, a muchos les pareció fuera de lugar por insensible. Tampoco ayudó mucho el trato de favor con los permisos concedidos a Kidman para saltarse las duras restricciones por la COVID-19. Un trato de favor que enfureció a muchos hongkoneses. Wang es una migrante con una compleja relación con su China natal. Originaria de Pekín, con seis años su familia se trasladó a Estados Unidos tras los acontecimientos de la plaza de Tiananmén de 1989. “Hong Kong es un lugar cultural y políticamente sensible, y sentí la doble responsabilidad de reflejar la ciudad y parte de su esencia tal y como era”, declaró Wang a Vanity Fair. “Pero, como persona que no es nativa de la ciudad, también me cuestioné cuáles eran mis limitaciones”. Kidman insistió en que Wang se pusiera detrás de la cámara. Y consiguió convencerla. En parte porque Wang,

EXPATS
Estreno el
26 ENERO en
prime video

“Pedí plena libertad, y me la concedieron. Tanto yo como todo mi equipo llegamos a este enorme proyecto después de una película de bajo presupuesto, y aún me cuesta creer que haya sido capaz de imponer mi visión en una obra de este calibre”, comenta Lulu Wang.

que estaba acostumbrada a trabajar en solitario en los guiones, iba a descubrir la alegría de hacerlo en equipo, en la salas de guionista. Y en este caso eran todas mujeres. “Antes de cineasta, era pianista. Siempre compuse y escribí sola. Pero esta vez tuve la oportunidad de enfrentarme a otras opiniones, y fue muy inspirador y enriquecedor. Tener la posibilidad incluso de discrepar y discutir, de poder llegar a un punto de encuentro y contar una historia gracias al trabajo en equipo, fue muy positivo. Fue muy diferente de cuanto había hecho antes, y cambió por completo mi perspectiva sobre cómo trabajar con guiones”, nos cuenta.

Expats se basa en la novela *The Expatriates*, de Janice Y.K. Lee, una de las guionistas. La serie, al igual que *Big Little Lies*, se centra en tres protagonistas muy diferentes entre sí. Kidman interpreta a Margaret, una estadounidense adinerada de la comunidad de extranjeros de Hong Kong. Es una madre obligada a enfrentarse a un suceso traumático. Junto a ella, conocemos a su vecina Hilary (Sarayu Blue). Es un ama de casa adinerada y con un matrimonio en crisis. Por su parte, Mercy (Yoo Ji-young), tercera en discordia, está en cierto modo muy alejada de ellas. Es una joven estadounidense de ascendencia coreana

EXPATS

26 DE ENERO

CREADA POR: Lulu Wang.

INT.: Nicole Kidman, Yoo Ji-young, Jack Huston, Sarayu Blue, Brian Tee, Flora Chan, Tiana Gowen, Bodhi del Rosario, Amelyn Pardenilla, Connor James Gillman, Ruby Ruiz.

Ambientada en un Hong Kong frenético y contradictorio y punto de encuentro internacional, la miniserie *Expats* nos presenta a tres protagonistas. Por una lado, Margaret (la oscarizada Nicole Kidman) y Hilary (Sarayu Blue, *Yo nunca*, *The Shrink Next Door*), dos americanas miembros de la comunidad de inmigrantes occidentales, unas mujeres de muy alta posición social. Por otro, Mercy (Yoo Ji-young, *El cielo está en cualquier lugar*), una jovencísima estadounidense de origen coreano que tras graduarse busca un nuevo comienzo en la ciudad asiática. Sus vidas convergirán tras una terrible tragedia. Obligadas a enfrentarse a decisiones inimaginables, las tres acabarán estableciendo una profunda conexión. Los seis episodios de *Expats* están dirigidos por Lulu Wang. Es su primera serie tras la buena acogida de la película *The Farewell*. La autora, que ha firmado un acuerdo con Amazon Studios, es también productora, guionista y showrunner. Kidman es la coproductora con su compañía Blossom Films. La serie está basada en la novela *The Expatriates*, de Janice Y.K. Lee.

recién licenciada que busca labrarse un futuro en Hong Kong. Cuando sus caminos se cruzan de forma inesperada, sus vidas nunca volverán a ser las mismas.



NOVEDAD EN ENERO PRIME VIDEO

LA PLATAFORMA DE AMAZON EMPIEZA EL AÑO CON EL DRAMA DE CIENCIA FICCIÓN 'FOE' EN EL QUE PODREMOS VER A LOS JÓVENES ACTORES SAOIRSE RONAN Y PAUL MESCAL.

Por Simona Carradori

Prime Video estrena 2024 con el esperado *thriller* de ciencia ficción *Foe*, una película dirigida por Garth Davis que protagonizan los nominados al Óscar Saoirse Ronan y Paul Mescal. Interpretan a Hen y Junior, una pareja cuya vida tranquila sufre un vuelco cuando un extraño aparece en su puerta para anunciarle a Junior que ha sido seleccionado para participar en una misión espacial que partirá en dos años. Durante su ausencia, un clon con su aspecto, recuerdos y carácter se encargará de sustituirlo. ¿Estarán dispuestos a arriesgar su relación, y quizá su identidad personal, con tal de poder seguir sobreviviendo en un nuevo mundo? Basada en la novela de Iain Reid, que también coescribió el guion con Davis, la película se incorpora a la

plataforma el 5 de enero. Problemas de pareja bastante diferentes son los que enfrentarán Kaley Cuoco y David Oyelowo en *Role Play*, una comedia de acción en la que asumen el papel de Emma y Dave, un matrimonio que vive de forma aparentemente normal en los suburbios de Nueva Jersey. Lo que el marido no sabe, es que su mujer es una asesina a sueldo. Un secreto que Dave descubrirá cuando la pareja decide darle algo de emoción a su monótono matrimonio con un pequeño juego de rol. Dirigida por Thomas Vincent, el reparto cuenta también con Connie Nielsen. Se estrenará el 12 de enero. En el terreno de las series, la plataforma estrena *Hazbin Hotel*, un programa de animación para adultos sobre la historia de Charlie, la hija de Lucifer y princesa del infierno, empeñada en encontrar una alternativa a la exterminación anual impuesta por los de arriba, básicamente para reducir la superpoblación de su reino- Y que no pase por el uso de la violencia extrema. Para ello, decide abrir un hotel en el que redimir a los demonios de sus pecados, para que puedan entrar en el cielo. Solo dos personas no consideran que su idea es una broma: Vaggie, su



NOVEDADES
prime video

PELÍCULAS

FOE

Estreno: 5 de enero.
Dir.: Garth Davis.
Int.: Saoirse Ronan, Paul Mescal, Aaron Pierre.
La vida de una pareja da un vuelco cuando el marido es seleccionado al azar para un programa espacial. Durante su ausencia, su mujer deberá quedarse en compañía de un clon.

ROLE PLAY

Estreno: 12 de enero.
Dir.: Thomas Vincent
Int.: Int.: Kaley Cuoco, David Oyelowo, Connie Nielsen.
Emma vive en Nueva Jersey con su marido Dave y sus dos hijos. Parece un matrimonio de lo más normal, pero ella lleva una doble vida como asesina a sueldo, un secreto que saldrá a la luz en un juego de rol.

SERIE

HAZBIN HOTEL

Estreno: 19 de enero.
Creada por: Vivienne Medrano.
En un intento por encontrar una solución pacífica para reducir la superpoblación del infierno, la hija de Lucifer abre un hotel con el objetivo de rehabilitar demonios.

ENTRETENIMIENTO

LOL – LAST ONE LAUGHING: IRELAND

Estreno: 19 de enero.
Con: Graham Norton
Diez cómicos compiten en un duelo en la versión irlandesa del famoso reality show con chistes y divertidísimos sketches improvisados mientras intentan no reírse.

fiel mánager y novia, y Angel Dust, un actor porno que será el primer cliente del hotel. Con gran esfuerzo, Charlie hará de todo por hacer realidad este sueño. Y cuando el poderoso demonio Alastor, a pesar de encontrar ridícula la idea de la redención, decide ayudar a la joven a dirigir el hotel para distraerse, su proyecto podría tener éxito. Está disponible desde el 19 de enero. Para cerrar las novedades del mes, el mejor entretenimiento llega de la mano de *LOL - Last One Laughing: Ireland*, la edición irlandesa del popular programa de humor, que se incorpora el 19 de enero.

DESCUBRIENDO EN PRIME VIDEO

SUPERHÉROE (DE ACCIÓN)

¿PUEDE UN HOMBRE ENVEJECIDO SALVAR A LA CIUDAD DEL CAOS? EN 'SAMARITAN' STALLONE INTERPRETA A UN HÉROE RETIRADO QUE RETORNA PARA COMBATIR EL MAL. NO ES EL ÚNICO TÍTULO PROTAGONIZADO POR ESTA ACTOR DISPONIBLE EN LA PLATAFORMA.

Por Jordi Casanova

Rambo, Rocky o Ross (*Los Mercenarios*). Elige tu personaje preferido. Actor y cineasta estadounidense, Stallone es muy conocido por sus grandes papeles de acción en Hollywood. El veterano actor, que ha cumplido 77 años, aunque muy bien llevados, ha escrito o coescrito la mayoría de las películas de las tres franquicias principales en las que ha participado, siendo director de muchas de ellas. Y es que el veterano intérprete se niega a jubilarse, para satisfacción de los espectadores y de sus muchos seguidores. Incluso los superhéroes envejecen, y eso es exactamente lo que le sucede a Samaritan, el personaje que interpreta en la película del mismo título. Conocemos al misterioso Sr. Smith muchos años después de sus días de gloria como héroe. Desde que terminó de luchar contra el crimen, ha estado trabajando de incógnito. Pero cuando salva a un niño, este le reconoce e intentará convencerle de que un trabajo recogiendo basura no es exactamente la tapadera más sutil para un exluchador contra el crimen que trata de dejarlo todo atrás. La carrera de Stallone ha sido larga

y prolífica. Ha sido el boxeador Rocky Balboa en las ocho películas de la serie Rocky desde 1976 hasta 2018, todo un icono de la cultura popular. Es su papel más emblemático y el que lanzó su carrera cinematográfica.

Tras la fama obtenida por la primera película del boxeador, Stallone se presentó a la audición para interpretar a Superman en el filme de los años 70, pero no fue elegido y el papel finalmente fue para Christopher Reeve. Ahora, gracias a *Samaritan*, tendrá la oportunidad de interpretar su particular versión de un héroe.

Stallone es un actor consagrado que hoy en día no necesita trabajar. Empezó haciendo filmes clasificados S para adultos, pero la fama le ha llevado a protagonizar más de 90 películas (y series), entre las que destacamos títulos que se alejan muy poco de sus papeles habituales centrados en el género de acción, como *Demolition Man* o *Juez Dredd*. Pero para muchos siempre será el soldado John Rambo, con cinco películas de la saga estrenadas entre 1982 y 2019. Uno de sus últimos papeles es el de Barney Ross en las tres películas de *Los Mercenarios*, una saga iniciada en 2010. Esta última franquicia incluía a un gran número de veteranos de títulos de acción y de hecho es todo un homenaje a las cintas de este género más taquilleras de las décadas de los 80 y 90. El actor interpretó a Barney Ross, un veterano de la Guerra del Vietnam y el líder del



CATÁLOGO
prime video

PELÍCULAS

SAMARITAN

Dir.: Julius Avery.

Int.: Sylvester Stallone, Javon Walton, Pilou Asbæk, Sophia Tatum, Martin Starr.

Sam Cleary es un adolescente de 13 años que tiene la sospecha de que su enigmático vecino, el Sr. Smith, interpretado por Sylvester Stallone, es en realidad un personaje legendario que se oculta a plena vista. Dos décadas atrás, el poderoso vigilante de Granite City, Samaritan, fue dado por muerto después de enfrentarse a su rival, Némesis, en un almacén. Aunque la mayoría cree que Samaritan pereció en el incendio resultante, algunos ciudadanos, incluido Sam, mantienen la esperanza de que aún esté vivo. Con el aumento de la delincuencia y la ciudad al borde del caos, Sam se propone desentrañar el misterio y sacar a su vecino de su escondite para salvar a la ciudad de la ruina.

LOS MERCENARIOS

Dir.: Sylvester Stallone.

Int.: Sylvester Stallone, Jason Statham, Jet Li, Randy Couture, Dolph Lundgren, Mickey Rourke, Mickey Rou. *Un equipo de soldados a sueldo recibe la misión de infiltrarse en una nación sudamericana con el objetivo de derrocar a su brutal y corrupto líder. Sin embargo, al llegar, se ven envueltos en una red de mentiras y traiciones. Tras el fracaso de la misión, se enfrentarán a un desafío aún mayor: preservar la unidad del grupo y la amistad que los ha mantenido unidos a lo largo de los años.*

PLAN DE ESCAPE

Dir.: Mikael Häfström.

Int.: Sylvester Stallone, Arnold Schwarzenegger, Jim Caviezel, Vinnie Jones, Amy Ryan. *Ray Breslin, interpretado por Stallone, se encuentra ante su desafío más grande: salir de la cárcel que él mismo ha creado. Durante su estancia en prisión, entabla contacto con Church, un enigmático personaje encarnado por Schwarzenegger, quien se ha ganado el respeto de los reclusos al mantenerlos centrados, incluso en los momentos más difíciles.*

equipo. Entre otros, le acompañan en la aventura Jason Statham, Mickey Rourke, Bruce Willis, Arnold Schwarzenegger o David Zayas. Stallone también interpretó al experto en seguridad Ray Breslin en la trilogía *Plan de escape*.

EXTREME MAKEOVER

TRAS EL ÉXITO DE 'POBRES CRIATURAS', EMMA STONE SE PONE AL FRENTE DE 'THE CURSE' PARA NARRARNOS, JUNTO A NATHAN FIELDER, LAS PERIPECIAS DE UN PROGRAMA DE Telerrealidad sobre reformas. Benny Safdie, realizador de la serie, nos promete mucho más suspense y diversión.

Redacción



THE CURSE
Estreno el
5 DICIEMBRE en
skySHOWTIME



Benny Safdie es actor y coautor de *The Curse* junto a Nathan Fielder (en la foto izquierda), junto a la protagonista Emma Stone.

“No teníamos ninguna intención de empezar un nuevo proyecto; surgió de

forma espontánea la segunda vez que pasamos tiempo juntos”. Así presentó Nathan Fielder su nueva serie *The Curse* en una entrevista con GQ. La apuesta nació de la admiración mutua, luego convertida en amistad, con Benny Safdie, la mitad de los hermanos Safdie. El pasado verano Safdie se hizo famoso y recibió críticas muy positivas por su papel del físico Edward Teller en la película *Oppenheimer*.

“Ya en nuestras primeras reuniones, quedó claro que estábamos en la misma longitud de onda”, continuó Fielder. “Reflexionamos mucho sobre el tono y la sensación de realismo que queríamos transmitir. Cuando se nos ocurrió la idea para *The Curse* dijimos al unísono y al momento que era realmente estúpida, pero a la vez que muy divertida”, explicó Safdie. “Y seguimos intercambiando mensajes y más mensajes, hasta que se materializó”.

Es muy posible que los espectadores no sepan quién es Nathan Fielder. De origen canadiense, se convirtió en una

estrella del canal Comedy Central con la serie humorística *Nathan al rescate*, una ingeniosa parodia de los reality shows. En 2020 firmó con HBO, donde se encargó de dos programas que consiguieron mucha publicidad y un gran seguimiento.

El primero es *How To with John Wilson*. Cada episodio comienza como un tutorial sobre un asunto que irá dando giros impredecibles a medida que Wilson (el propio Fielder), el protagonista, conoce a personas con quien entabla conversaciones y discusiones. En el segundo, *Los Ensayos*, Fielder ayuda a gente común a ensayar “conversaciones importantes” sobre temas que pueden ser triviales o complejos. Para ello, recrea situaciones a través de decorados y actores que escenifican diferentes desenlaces, más o menos improbables. Estos dos títulos bastan para intuir que a Fielder le interesa la comedia y la televisión experimental, en la que se mezclan diferentes lenguajes y formatos para ver qué efecto produce.

Por su parte, Josh y Benny Safdie no necesitan presentación. Los dos hermanos neoyorquinos son directores, guionistas y productores (Benny también es actor), y llevan más de una década trabajando en el circuito del cine independiente. Se hicieron sobre todo un nombre por sus

dos últimas películas, ambas distribuidas por Netflix: *Good Time*, con Robert Pattinson, y *Diamantes en bruto*, con Adam Sandler (en la que probablemente sea la mejor interpretación de su carrera). No es casualidad que sean asimismo los filmes con los que firmaron su asociación con A24, la productora indie de mayor éxito estos últimos años, que puede permitirse apoyar el cine de autor y crear un estilo propio al mismo tiempo. Una marca reconocible y que gusta y levanta pasiones entre los espectadores (o urticaria en algunos detractores). Esos son los hermanos Safdie, los que se consagraron con su hazaña en los premios Óscar 2023 (y en la taquilla americana) con *Todo a la vez en todas partes*.

A lo largo de los años, A24 se ha dedicado igualmente a hacer televisión de calidad, imponiendo su propia marca a éxitos como *Euphoria* y *Beef*, y ha firmado acuerdos, entre otras, con Apple TV. Es la empresa responsable de la producción de *The Curse* (en colaboración con Showtime, que ahora forma parte del grupo Paramount). Benny Safdie es un entusiasta seguidor del trabajo de Nathan Fielder desde la época de *Nathan al rescate*, y a Fielder le encantan las películas de los hermanos. Por lo tanto,



Nathan Fielder y Emma Stone interpretan a una pareja de recién casados que remodela casas para un programa de televisión. Una maldición (quizás) los persigue...

trabajar juntos era solo cuestión de tiempo y de oportunidad. Estrenada en el Festival de Venecia, *The Curse* se centra en una pareja recién casada que busca su primer hijo. Además, el matrimonio presenta un reality televisivo sobre reformas de casas. “Viven en una zona llamada Española, cerca de Santa Fe”, explica Safdie. “Y ahí es donde están construyendo estas nuevas casas. Tienen sus propios valores y saben lo que es la gentrificación. Quieren construir las de forma ética, que no perjudiquen a nadie. Y quieren rodar un programa sobre ello. En la serie seguimos sus vidas mientras llevan el proyecto adelante...”. Originalmente, iba a ser una comedia de media hora por episodio, pero luego se convirtió en una dramedia, con episodios de aproximadamente una hora. Y, según la sinopsis oficial, esta pareja se enfrentará a una supuesta maldición que perturbará su relación... Benny Safdie se reservó para sí el papel de productor de la serie. Se trasladó al plató de *The Curse* poco después de terminar *Oppenheimer*. Ambos rodajes tenían lugar en Nuevo México, así que la distancia no era mucha. Nathan Fielder es Asher, el marido, mientras que interpretando a Whitney, la mujer recién casada encontramos nada más y nada menos que a Emma Stone, una de las

estrellas más populares y con más talento de Hollywood.

Sin embargo, como relató en una entrevista para W, fue ella quien quedó asombrada por las dotes interpretativas de Nathan Fielder. “Es un actor extraordinario”, dijo Stone. “Me sorprendió agradablemente. Recuerdo que, a los pocos días de empezar el rodaje estaba viendo una escena con él en la que yo no participaba. Tuve que felicitarle por su trabajo. Es fantástico. Tanto en Nathan al rescate como en Los ensayos hace que todo parezca espontáneo, cuando en realidad se está interpretando a sí mismo. Y, aun así, está actuando”. “El único problema es que nunca sabes si va a soltarte alguna broma. Ese es el único efecto secundario ligeramente inquietante de pasar mucho tiempo en su compañía”, afirma divertida la actriz, de 35 años.

The Curse no es la primera serie que protagoniza Emma Stone. En 2016 fue la estrella junto a Jonah Hill de *Maniac* (Netflix), una miniserie creada por Patrick Somerville (autor de las aclamadas *Made for Love* y *Estación once*), e íntegramente dirigida por Cary Joji Fukunaga. En el reparto de la serie encontramos además otros actores interesantes, aunque quizá menos conocidos para el gran público. Entre ellos figura el veterano

THE CURSE

ESTRENO: 5 DICIEMBRE

CREADA POR: Benny Safdie, Nathan Fielder.
INT.: Emma Stone, Nathan Fielder, Benny Safdie, Corbin Bernsen, Barkhad Abdi, Constance Shulman.

Asher y Whitney Siegel (Nathan Fielder, uno de los creadores de la serie y Emma Stone) son un matrimonio de recién casados que dirigen un problemático reality para el canal HGTV, llamado *Flipanthropy*, coordinado por el productor Dougie Schecter (Benny Safdie, el otro creador), en el que reforman casas en la pequeña ciudad de Española, Nuevo México. Mientras tanto, intentan concebir un hijo. Pero todo cambiará cuando una supuesta maldición aparece en sus vidas y torpedea su relación. Tras su paso por el Festival de Cine de Nueva York, se estrena ahora en España esta nueva creación de Fielder (*Nathan al rescate*, *Los ensayos*) en colaboración con los hermanos Safdie: Benny, visto en *Oppenheimer*, es uno de los protagonistas y Josh de los productores). También participa Emma Stone, ganadora del Óscar por *La La Land* y muy bien posicionada este año con *Pobres criaturas*. También forman parte del reparto Barkhad Abdi, nominado al Óscar por *Capitán Phillips* y Corbin Bernsen, nominado en varias ocasiones a los Emmy y a los Globos de Oro en los años ochenta por *La ley de Los Ángeles*.

Corbin Bernsen, en activo desde finales de los sesenta y nominado varias veces a los premios Emmy y Globos de Oro en los años ochenta y noventa por su papel en el drama judicial *La ley de Los Ángeles*. También encontramos el actor somalí-estadounidense Barkhad Abdi, famoso por coprotagonizar *Capitán Phillips* junto a Tom Hanks, un papel que le valió una nominación al Óscar (y un premio BAFTA) en 2014. Abdi ya había trabajado con los hermanos Safdie en *Good Time*. Detrás de la cámara, además del propio Nathan Fielder, nos encontraremos con otra interesante pareja de hermanos directores, David y Nathan Zellner, que al igual que los Safdie contaron con Robert Pattinson para su película *Damsel*. **BS**



NOVEDADES EN ENERO SKYSHOWTIME

POCO A POCO, EL CINE DE ESTA PLATAFORMA, QUE LLEGÓ A ESPAÑA HACE MENOS DE UN AÑO, INCORPORA NUEVOS TÍTULOS DE RECIENTE ESTRENO. ESTE MES LLEGA A SU CATÁLOGO DOS COMEDIAS: 'BOOK CLUB – AHORA ITALIA' Y 'ASTEROID CITY'.

Por Jordi Casanova

Después de cinco años y con una pandemia de por medio, *Book Club – Ahora Italia* nos trae nuevamente la conmovedora y divertida historia de estas cuatro mujeres que, al disfrutar de una copa de vino y compartir lecturas, logran reconectar entre sí y reinventar sus vidas.

Diane Keaton (*El club de las primeras esposas*), Jane Fonda (*Cómo eliminar a su jefe*), Mary Steenburgen (*La proposición*) y Candice Bergen (*Miss Agente Especial*) protagonizan esta comedia, disponible en exclusiva en SkyShowtime a partir del 12 de enero. Dirigida por Bill Holderman y Erin Simms, la película ofrece una producción visual soberbia a cargo del director de fotografía Andrew Dunn. La secuela lleva a las cuatro amigas a Italia, donde su club de lectura desencadena un viaje lleno de sorpresas y revelaciones. Es la continuación de la exitosa comedia

Book Club (2018), que narraba las transformaciones de estas mujeres después de leer *Cincuenta sombras de Grey*. En esta secuela, el libro que cambia sus vidas es toda una odisea de autodescubrimiento, *El alquimista* de Paulo Coelho. Su lectura planteará muchas preguntas sobre cómo cambiar el destino y descubrir el verdadero yo. Cuando nos encontramos con Vivian (Fonda), Carol (Steenburgen), Sharon (Bergen) y Diane (Keaton) siguen siendo amigas, y han mantenido el contacto durante una dura pandemia. Cada una de ellas ha experimentado situaciones que han transformado sus vidas, desde la jubilación hasta compromisos, pasando por la pérdida de mascotas y ataques cardíacos. Además, Vivian y Arthur (Don Johnson), para extrañeza de todos, deciden finalmente casarse, lo que lleva a las cuatro mujeres a volar a Italia para la despedida de soltera de sus sueños. Series como *Grace y Frankie* y películas como *Locas por Brady* (con Jane Fonda, Lily Tomlin, Rita Moreno y Sally Field) o la que nos ocupa son una prueba de que las mujeres mayores de sesenta años son interesantes y tienen mucho que decir, siendo artífices de sus propios destinos. La segunda comedia tiene un toque mucho más personal. *Asteroid City* se



NOVEDADES

skySHOWTIME

PELÍCULAS

BOOK CLUB – AHORA ITALIA

Estreno: 12 de enero.

Dir.: Bill Holderman.

Int.: Diane Keaton, Jane Fonda, Candice Bergen, Mary Steenburgen, Andy García, Don Johnson.

Secuela de *Book Club* que nos presenta de nuevo a las legendarias divas de Hollywood (Diane Keaton, Jane Fonda, Candice Bergen y Mary Steenburgen) en todo su esplendor. Las amigas emprenden un viaje a Italia, sumergiéndose en una aventura llena de glamur y algunos escándalos.

ASTEROID CITY

Estreno: 23 de enero.

Dir.: Wes Anderson.

Int.: Scarlett Johansson, Tom Hanks, Margot Robbie, Jason Schwartzman, Tilda Swinton, Adrien Brody.

En 1955, varios estudiantes y sus padres, provenientes de diversas partes de Estados Unidos se congregan para participar en un certamen escolar centrado en la observación de fenómenos astronómicos. Este emocionante evento tiene lugar en una ciudad ficticia ubicada en el desierto estadounidense, bautizada como Ciudad Asteroide. Sin embargo, la convención se verá sorprendentemente alterada por eventos que dejarán una huella imborrable en todos los asistentes.

incorpora al catálogo el 23 de enero y ha sido dirigida por Wes Anderson, siete veces nominado al Óscar. Sus películas suelen caracterizarse por una paleta de colores vibrante y una estética meticulosa. Además, tiene una habilidad única para crear personajes entrañables y situaciones cómicas, a menudo explorando temas como la familia, el amor y la búsqueda de identidad. La trama se desarrolla en un ficticio pueblo desértico del suroeste de Estados Unidos en 1955, durante la celebración anual del Día del Asteroide. Sin embargo, esta competición escolar se ve alterada por eventos que cambiarán el rumbo del mundo. Lo que comienza como una celebración cambia con la inesperada visita de un extraterrestre. La trama de la película mezcla lo cósmico con lo terrenal, desafiando las convenciones narrativas.



NOVEDADES EN ENERO DISNEY+

RAFFAELLA CARRÀ Y CRISTÓBAL BALENCIAGA SON LOS PROTAGONISTAS DE LA PLATAFORMA ES MES, SIEMPRE CON EL PERMISO DE 'ECHO', UNA SERIE DE MARVEL, SPIN-OFF DE 'OJO DE HALCÓN'.

Por Simona Carradori

El catálogo de Disney+ empieza 2024 con la serie *Echo*, una producción que se centra en Maya Gómez, un personaje previamente visto en *Ojo de Halcón*. Está interpretado por Alaqua Cox, una actriz nativa americana y sorda de nacimiento, al igual que el personaje que encarna. Maya es la hija de un gánster cheyenne cuya vida fue truncada por su propio socio en el crimen, el temible Kingpin, quien es la eterna némesis de Daredevil. De la mano del actor Vincent D'Onofrio, este villano sin escrúpulos está dispuesto a aplastar a cualquiera que no siga sus órdenes.

Echo se lanzará en Disney+ el próximo 10 de enero. Además, una excelente noticia confirmada es que todos los episodios estarán disponibles desde el primer día, eliminando la necesidad de esperar semana a semana para verlos. Este estreno coincide con otro regreso muy esperado por los fans del Universo Cinematográfico Marvel. Desde el



pasado 22 de diciembre ya puede verse la segunda temporada de *¿Qué pasaría si...?*, una serie de antología animada. Otro de los grandes estrenos será un drama español inspirado en la vida y el legado de uno de los grandes nombres de la moda internacional. El 19 de enero, tras una larga espera, se estrena la serie biográfica *Cristóbal Balenciaga*, protagonizada por Alberto San Juan en el papel del célebre diseñador. La historia empieza en 1937, con la presentación de su primera colección de alta costura parisina. Tras dejar atrás una exitosa carrera en Madrid y San Sebastián, el modista se dio cuenta de que sus prendas, esas que tanto apreciaban las élites españolas a la que vestía, no funcionaban en un sofisticado París en el que Chanel, Dior y Givenchy eran los referentes de la alta costura. Impulsado por su fijación por controlarlo todo, Balenciaga intentará redefinir su estilo, convirtiéndose en uno de los diseñadores más importantes de todos los tiempos.



NOVEDADES



SERIES



CRISTÓBAL BALENCIAGA

Estreno: 19 de enero.

Creado por: Lourdes Iglesias.

Int.: Alberto San Juan, Belén Cuesta, Josean Bengoetxea.

La historia comienza cuando el diseñador presenta en 1937 su primera colección de alta costura en París. Pero los diseños que en España marcaban tendencia no terminan de funcionar en el sofisticado imperio de la moda. Guiado por su obsesión por el control en todos los aspectos de su vida, Balenciaga definirá su estilo para acabar convirtiéndose en uno de los diseñadores más importantes de todos los tiempos.



ECHO

Estreno: 10 de enero.

Creado por: Etan Cohen, Emily Cohen.

Int.: Alaqua Cox, Vincent D'Onofrio, Chaske Spencer, Tantoo Cardinal, Graham Greene, Devery Jacobs.

La serie, que consta de cinco episodios, cuenta la historia de Maya López (Alaqua Cox) mientras es perseguida por el imperio criminal de Wilson Fisk (Vincent D'Onofrio). Cuando el viaje la lleva hasta su hogar, Maya tendrá que hacer frente a su legado y a su propia familia.

¿QUÉ PASARÍA SI...?

Estreno T2: 22 de diciembre.

Creado por: A.C. Bradley.

El Vigilante sigue con su viaje a través del vasto multiverso con nuevas historias protagonizadas por famosos personajes del MCU en versiones alternativas.

DOCUSERIE

RAFFAELLA

Estreno: 27 de diciembre.

Dir.: Daniele Luchetti.

La historia de Raffaella Carrà, desde su infancia marcada por el abandono de su padre hasta su relación con Frank Sinatra, pasando por sus grandes amores, el arrepentimiento por una maternidad perdida, sus crisis y posteriores renacimientos.

Estamos tan solo a principio de año y todavía resuenan los ecos de una docuserie estrenada el pasado 27 de diciembre. Y está dedicada a uno de los mayores iconos de la música italiana *Raffaella* repasa la vida pública y privada de Raffaella Carrà, desde su infancia en la Romaña, marcada por el abandono de su padre, pasando por cuando le dio calabazas a Frank Sinatra.

BS



NOVEDADES EN ENERO PLUTO TV

ESTE MES, DOS NUEVAS SERIES DE ACCIÓN Y MISTERIO SE ESTREAN EN DOS DE LOS CANALES MÁS POPULARES DEL SERVICIO: 'CONTRAATAQUE' (PLUTO TV SERIES) Y 'REPRESALIAS' (BBC DRAMA). ADEMÁS, DESCUBRE EL ICÓNICO PROGRAMA 'MTV SUPER SHORE'.

Por Jordi Casanova

Los amantes de la acción tienen una cita el domingo 14 de enero a partir de las 23:00h con el estreno de *Contraataque* en el canal Pluto TV Series. Esta intrigante miniserie bélica británica se basa en la obra literaria de Chris Ryan, un exmilitar que alcanzó notoriedad como único sobreviviente de una misión durante la Guerra del Golfo, donde lamentablemente perdieron la vida sus siete compañeros. Ryan, reconvertido en escritor, publicó en 2007 su novela *Strike Back*, que es el origen de esta ficción. La historia arranca en una arriesgada misión de rescate de un rehén en Bagdad justo antes de la segunda Guerra del Golfo. Un comando británico lidera la incursión en helicóptero a un edificio donde se encuentra el secuestrado. Sin

embargo, la operación toma un giro inesperado, resultando en la muerte de varios soldados británicos en circunstancias misteriosas.

John Porter, sintiéndose responsable de esas muertes, se retira del ejército con secuelas psicológicas. Siete años después, su antiguo compañero en esa fatídica misión, ahora un influyente agente del servicio secreto británico MI6, solicita su ayuda para rescatar a una periodista en Irak.

La BBC demuestra una vez más su habilidad incomparable para crear series de alta calidad, tejiendo historias complejas y diversas, ricas en personajes ingeniosamente contruidos. Este es el caso de otra ficción que llega este mes: *Represalias*. El domingo 21 de enero a partir de las 22:00h, el canal BBC Drama estrena ese thriller en formato de miniserie de cuatro episodios. Filmado en los magníficos paisajes de Escocia, la trama comienza con el asesinato de un matrimonio recién casado en Edimburgo. Cuando el presunto asesino es a su vez asesinado, se desencadenan una serie de acontecimientos en los que las familias de los fallecidos se acusan la una a la otra. Para protegerse mutuamente, deciden ocultar el cadáver y mantener en



NOVEDADES

pluto tv

SERIES



REPRESALIAS

Estreno: 21 de enero.

Dir.: William McGregor.

Int.: Georgina Campbell, Joe Dempsie, Kate Dickie, Steve Evets, Laura Fraser, Julie Graham.

Miniserie que sigue la conmovión de dos familias que viven en una aislada zona rural de Escocia tras un doble y horrible asesinato. Después de esta tragedia, deberán enfrentarse a un terrible dilema cuando aparece el asesino.

CONTRAATAQUE

Estreno: 14 de enero.

Dir.: M.J. Bassett, Daniel Percival, Paul Wilmshurst.

Int.: Philip Winchester, Sullivan Stapleton, Michelle Lukes, Robson Green, Rhashan Stone, Milauna Jem.

La historia del soldado John Porter, quien destinado en Irak en 2003 tras un conflicto en el que mueren varios compañeros es apartado del servicio. Tras 7 años alejado del ejército, se ofrece para ayudar como agente al servicio del gobierno en una misión en la que está implicado un antiguo compañero.

ENTRETENIMIENTO

MTV SUPER SHORE

Estreno: 13 de enero.

Con: Isaac Torres, Labrador, Esteban Martínez, Abraham García, Arantxa Bustos, Manelyk, Karime, El Potro, Elettra Lamborghini.

El programa de telerrealidad reúne a los concursantes de dos programas de éxito: *Gandía Shore* y *Acapulco Shore* para pasar juntos las mejores vacaciones de sus vidas en las costas de España y Grecia.

secreto la identidad del muerto, aunque cada miembro de la familia oculta sus propios secretos y un oscuro pasado. Finalmente, a partir del sábado 13 de enero a partir de las 22:00h, todos los sábados y domingos a la misma hora llega al canal MTV Originals el icónico reality show *MTV Super Shore*, que reúne a los concursantes del exitoso *Gandía Shore* y *Acapulco Shore* para pasar juntos las mejores y más desmadradas vacaciones en las costas de España y Grecia. Entre otros participan Isaac Torres (*La isla de las Tentaciones*), Labrador, Esteban Martínez o Arantxa Bustos (*Gandía Shore*).

BS

NOVEDAD EN ENERO RTVE PLAY

LA PLATAFORMA ACOGE ESTE ENERO LAS TRES GALAS DEL BENIDORM FEST, EN LAS QUE 16 CANDIDATOS PRESENTARÁN SUS PROPUESTAS PARA ALZARSE CON EL MICRÓFONO DE BRONCE QUE LES PONGA RUMBO A EUROVISIÓN.

Por Laura Sanz

La carrera hacia el Festival de Eurovisión 2024 ha dado comienzo y, tras conocer a los 16 candidatos ya sabemos las fechas de las dos semifinales y la final del Benidorm Fest, que darán con el candidato definitivo para representar a España en el gran día, la final de Eurovisión que tendrá lugar en Malmö (Suecia).

RTVE acogerá el próximo 30 y 31 de enero las dos primeras galas, que también podrán verse en la plataforma RTVE Play. El 3 de febrero tendrá lugar la gran final, que será cuando conozcamos quién gana y es el elegido para viajar a la ciudad sueca con su propuesta musical.

Se trata de la tercera edición del Benidorm Fest y acogerá 16 propuestas. El sistema de elección será el mismo que en otras ocasiones: habrá ocho

participantes en cada gala, de las cuales se elegirán a cuatro artistas en cada una que pasarán a la final, donde solo uno de los candidatos se alzará con el deseado micrófono de bronce. Entre los que tendrán la oportunidad de mostrar su propuesta escénica y viajar al Festival de Eurovisión hay artistas reconocidos por el gran público y otros que serán el gran descubrimiento de este año. Ellos son Almácor, Angy Fernández, Dellacruz, Jorge González, Lérica, Mantra, María Peláe (foto superior), MARLENA, Miss Caffèina, Nebulossa, Noan, Quique Niza, Roger Padrós, Sofía Coll, st. Pedro y Yoly Saa. Una de las caras más reconocibles es Angy Fernández, que cuenta con una amplia carrera como actriz y cantante en nuestro país desde que alcanzó la popularidad con *Física o Química*, una serie de la que también nació su primer sencillo.

El grupo Lérica, Miss Caffèina o la cantautora María Peláe, son otros de los rostros bien conocidos por el público. Otros como Almácor (Arturo Almarcha Corella) iniciaron su carrera recientemente. En su caso en 2019, cuando lanzó sus primeros temas de forma independiente, aunque estos pocos años le han valido ya una



NOVEDAD

rtve play

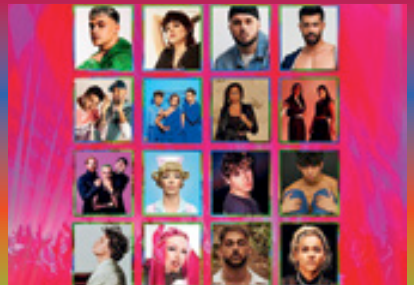
ENTRETENIMIENTO

BENIDORM FEST

Estreno: 30 y 31 de enero (semifinales); 3 de febrero gran final (directo).

Dir.: Ana María Bordas y César Vallejo.

En este certamen se escoge la canción española que participará en el Festival de la Canción de Eurovisión 2024. Este año contará con 16 candidatos y tres galas de selección.



nominación a los 40 Music Awards en la categoría *Mejor Artista Revelación Urbano*.

Como novedad de esta edición, se ha celebrado un campamento-laboratorio de ideas en el que se ha unido a compositores internacionales y nacionales, acompañados por editoras y discográficas. Talentos como Rayden, cantante y compositor; Pablo Cebrián, compositor y productor discográfico y Tony Sánchez-Ohlsson, productor musical, serán asesores musicales este año.

Además, como cada año RTVE Play ofrecerá especiales relacionados con este importante evento musical.



NOVEDADES EN ENERO, FLIXOLÉ

LA PLATAFORMA ESPAÑOLA INCORPORA ESTE MES A SU CATÁLOGO TRES FILMES ESPAÑOLES DE CARÁCTER COSTUMBRISTA AMPLIAMENTE LAUREADOS POR LA CRÍTICA.

Por Pelayo Sánchez

Entre *Mi querida señorita* (1972) y *El nido* (1980), sus dos grandes películas, el cineasta Jaime de Armiñán firmó varios trabajos que gozaron de un menor reconocimiento. Entre ellos destaca *El amor del capitán Brando*, título a reivindicar que, en el año de su estreno, se alzó con el Premio del Público de la Sección Oficial en el Festival de Berlín. Protagonizada por Fernando Fernán Gómez, Ana Belén y Jaime Gamboa, la película narra la historia de un triángulo amoroso tan prohibido como imposible entre una joven maestra, uno de sus alumnos adolescentes y un anciano que vuelve a España tras tres décadas en el exilio por sus ideas republicanas. El éxito de la película en el certamen alemán, que llega a FlixOlé el día 19, se debió principalmente a su simbólica y humanista historia y a su capacidad para no tropezar con la censura a la hora de ensalzar el liberalismo de la cultura

española de mediados de los años 70. Pero no es esta la única película española laureada en Berlín que aterriza en FlixOlé este mes. El día 26 se une al catálogo de la plataforma *Solas*, la excelente ópera prima del cineasta Benito Zambrano. Protagonizada por María Galiana, Ana Fernández y Carlos Álvarez-Novoa, este drama social sobre la pobreza y la soledad fue una de las grandes películas españolas de final de siglo. Logró alzarse, además de con el Premio del Público en el festival alemán, con 5 Goyas (incluyendo mejor dirección novel y mejor guión original), un Forqué, un Ondas y un Ariel. De igual forma que la película de Armiñán, el debut de Zambrano está protagonizada por un triángulo de personajes, en este caso tres almas en pena que, al encontrarse en el camino, logran vislumbrar un posible futuro mejor.

Un tercer relato de índole costumbrista, aunque de carácter más festivo y humorístico, se incorpora también este mes al catálogo de la plataforma: *La boda de Rosa*, uno de los más recientes trabajos de Iciar Bollaín. La película narra la historia de una mujer de mediana edad que, tras toda una vida viviendo para los demás, decide romper con su rutina y montar su propio negocio, algo que, sin embargo, no resultará tan fácil. El



NOVEDADES

FlixOlé

PELÍCULAS



LA BODA DE ROSA

Estreno: 26 de enero.

Dir.: Iciar Bollaín.

Int.: Candela Peña, Sergi López, Nathalie Poza. A punto de cumplir 45, Rosa (Candela Peña) se da cuenta de que ha vivido siempre para los demás y decide marcharse, dejarlo todo y tomar las riendas de su vida montando su propio negocio. Sin embargo, nada resultará tan sencillo como esperaba debido a las ataduras familiares.

EL AMOR DEL CAPITÁN BRANDO

Estreno: 19 de enero.

Dir.: Jaime de Armiñán.

Int.: Fernando Fernán Gómez, Ana Belén, Jaime Gamboa.

Narra los amores imposibles entre Aurora (Ana Belén), la joven y atractiva maestra del pequeño pueblo castellano de Trecabañas, Juan (Jaime Gamboa), su inteligente alumno de 13 años, y Fernando (Fernán-Gómez), un viejo exiliado republicano que regresa a España tras 35 años de ausencia.

SOLAS

Estreno: 26 de enero.

Dir.: Benito Zambrano.

Int.: María Galiana, Ana Fernández, Carlos Álvarez-Novoa.

María (Ana Fernández) malvive en un barrio miserable, trabaja eventualmente como chica de la limpieza y, casi con cuarenta años, descubre que está embarazada de un hombre que no la ama. Su madre (María Galiana), que ha consumido su vida al lado de un hombre violento no tiene ni siquiera el consuelo de tenerla cerca. Ambas conocerán a un vecino viudo (Carlos Álvarez) y sentirán su soledad aliviada.



décimo largometraje de Bollaín, quien coescribió el guion con Alicia Luna, con la que ya había trabajado en el libreto de su excelente *Te doy mis ojos*, recibió una muy buena acogida por parte de la crítica. Entre otros galardones, se llevó el Premio Especial del Jurado en el Festival de Málaga y el Goya a la mejor actriz para su protagonista, una estupenda Candela Peña.

85

© FlixOlé

CRÍTICAS SERIES

prime video



LA QUE SE AVECINA



Por Jordi Casanova

La temporada catorce de esta longeva serie confirma que no pasa por su mejor momento. En la anterior, el proyecto experimentó una reformulación significativa con cambios importantes en el reparto y también en la locación. La acción se trasladó de un edificio de apartamentos en Mirador de Montepinar, en las afueras de la ciudad, al centro de Madrid,



THE CURSE



Por Alice Cucchetti

Las casas ecológicas que Whitney Construye están completamente cubiertas de espejos, una elección puramente estética pero que no sirve para nada. Al contrario, causa muchos problemas (los pájaros chocan con ellas) y difumina los límites entre la realidad y la ilusión. Y eso es precisamente lo que ocurre con *The Curse*, una comedia que es a la vez un experimento

específicamente a la calle Contubernio. Las diferencias con la serie que la vió nacer, *Aquí no hay quien viva*, si las había, son ahora mínimas e incluso los guionistas bromean al respecto. A pesar de los cambios, la audiencia ha bajado, pero en general sigue respaldando a los creadores, los hermanos Caballero, y a su equipo de guionistas, quienes mantienen la misma fórmula de éxito desde el principio: una hábil combinación de las relaciones entre los personajes y el estilo de humor y parodia social, que es sello de identidad de la serie. Sin embargo, lo que alguna vez fue una comedia irreverente (que se ha burlado de todo y de todos) y líder en audiencia ahora, ha quedado reducida a algunos momentos brillantes, cada vez más escasos. ¿Quizás es hora de considerar poner fin a la serie?

conscientemente inquietante y una unión perfecta entre los estilos de sus dos creadores: la comedia sinvergüenza de Nathan Fielder y la atmósfera irrespirable propia de las obras de Benny Safdie, todo ello amplificado por el gran talento de su protagonista femenina, Emma Stone. *The Curse* está ambientada durante la grabación de un programa de reformas, y al espectador se le revelan los mecanismos de falsificación de la realidad de un programa de este tipo. Al mismo tiempo, muestra sin piedad y desmantela, pieza por pieza, la profunda hipocresía y la nula empatía los protagonista, quienes se creen benefactores de su comunidad mientras aburguesan y humillan a la comunidad latina y nativa americana, que dicen querer salvar. Una maldición (tal vez) los persigue, pero lo más probable es que los malditos sean ellos.

NETFLIX



LOS PACIENTES DEL DOCTOR GARCÍA



Por Jordi Casanova

Esta serie destaca por varios motivos. Aunque ha existido siempre gran interés por adaptar a la pantalla los libros de Almudena Grandes, es la primera vez que una de sus historias se adapta a la televisión. Títulos anteriores como *Las edades de Lulú*, *Malena es nombre de tango* o *Los aires difíciles*, todos éxitos, se llevaron a la gran pantalla. Es también muy especial por otro triste motivo: comenzó a grabarse dos meses después de la muerte de la escritora en noviembre de 2021. Antes de fallecer, Almudena Grandes dio su aprobación al reparto. La adaptación no ha sido sencilla, requiriendo la eliminación de algunos personajes y la simplificación del argumento, pero el resultado es magnífico. La intrigante trama sigue los avatares del doctor Guillermo García, quien permanece en Madrid después de la victoria franquista gracias a una identidad falsa proporcionada por su amigo Manuel Arroyo. Esta cautivadora ficción presenta con rigor una trama de espionaje que sumerge a la audiencia en una época oscura y compleja de la historia española. Al igual que el libro, combina hechos y personajes ficticios y reales, como Clara Stauffer, una destacada nazi.

NETFLIX



EL CUERPO EN LLAMAS



Por Jordi Casanova

El true crime está viviendo un auge impresionante, que también ha llegado a las series de ficción. La que nos ocupa se sumerge en el mediático caso de un asesinato cometido por Rosa Peral y su amante Albert López. En mayo de 2017, el cuerpo calcinado de un policía fue hallado en el maletero de un coche en el pantano de Foix, un suceso impactante que sacudió a la opinión pública y convirtió a Rosa (Úrsula Corberó) y su exnovio, Albert (Quim Gutiérrez), en los principales sospechosos. Este caso, que ocupó titulares en prensa y programas especiales en televisión,

plantea la pregunta de si ha pasado suficiente tiempo para narrar un evento tan trágico y despiadado, y hacerlo con perspectiva y sin ánimo de posicionarse. A pesar de las críticas de Rosa Peral, quien hizo todo lo posible para evitar su lanzamiento, el drama se estrenó cuando todavía resonaban los ecos del caso. Aunque la serie no aporta novedades a la historia original y sigue una dirección conocida, lo que reduce el factor sorpresa, resulta muy adictiva. Destaca la interpretación sobresaliente de Corberó como Rosa, una mujer manipuladora, eclipsando al resto del reparto. Aunque evita la crítica social y ciertas cuestiones de género, muestra de manera realista la complejidad de las relaciones interpersonales, los misterios de la condición humana y hasta dónde pueden llegar las pasiones desatadas.

NETFLIX



MACHOS ALFA



Por Jordi Casanova

Los Machos alfa no planean dejarnos pronto. Los guionistas de la serie de éxito creada por los hermanos Alberto y Laura Caballero ya están trabajando en los libretos de su tercera temporada, incluso antes del estreno de la segunda en Netflix. Los nuevos capítulos, que llegará en breve, cuentan con la incorporación de Carlos Areces. La serie, todo un éxito, nos sumerge en las desventuras de cuatro amigos cuarentones: Luis (Fele Martínez), Pedro (Fernando Gil), Raúl (Raúl Tejón) y Santi (Gorka Otxoa), quienes se enfrentan a la pérdida de su trono, privilegios e identidad en una sociedad que ha evolucionado. La trama nos habla de la nueva masculinidad en tiempos de igualdad, explorando cómo estos antiguos *machos alfa* se adaptan a las nuevas y cambiantes reglas. La influencia de las parejas e hija de los protagonistas, interpretadas por María Hervás, Kira Miró, Paula Gallego y Raquel Guerrero, agrega elementos interesantes al desarrollo de los personajes y la trama. Una decisión audaz, pero bien aceptada, es el cambio en el formato de episodios, optando por capítulos cortos de 30 minutos. Buscan concentrar la trama y mantener la atención del espectador. Una buena comedia que no solo busca hacer reír, sino también explorar temas importantes con humor.

PELÍCULAS

NETFLIX



LA SOCIEDAD DE LA NIEVE



Por Cristiano Bolla

Sin duda Juan Antonio Bayona es un cineasta fascinado por las grandes historias que tienen lugar en espacios reducidos (y también por el cine de catástrofes). Además de títulos como *Jurassic World: El reino caído*, una nueva prueba de ello es la nueva adaptación de la tragedia de los Andes, que en 1972 obligó a 16 personas a

soportar hambre y frío durante 72 días en la Cordillera Sudamericana tras un accidente aéreo. La historia ha sido contada en numerosas ocasiones, pero quizás nunca tan meticulosamente, como si fuera una crónica periodística. Bayona la aborda de este modo, pero sin renunciar a una visión de conjunto más cinematográfica, emotiva y desgarradora. Lo más sorprendente es su negativa a detenerse en la brutalidad (como el canibalismo), abrazando la idea de que incluso en esas condiciones el hombre puede llegar a ser un animal social. Todo ello se muestra con una magnífica fotografía que alterna el blanco sublime e ilimitado de la montaña con los estrechos espacios de los restos del avión, sin llegar nunca a ser claustrofóbico. Se trata, al fin y al cabo, de una buena película de supervivencia.

prime video



EL ELFO DE LA NAVIDAD



Por Davide Stanzione

El *elfo de la Navidad* es lo más cercano que ha producido el cine italiano a la estética de las películas navideñas americanas. De hecho, tiene todos los elementos en el lugar adecuado para convertirse en un cuento de hadas y disfrutarlo: los escenarios, el vestuario y el ambiente dulce. Es una típica película de aventuras protagonizada por un elfo divertido, extraño y chapucero, pero

tranquilo y bondadoso. Se llama Trip y es interpretado por un Lillo Petrolò, un actor muy popular en Italia y que últimamente está participando en muchos proyectos cinematográficos. En esta ocasión se pone al servicio de Papá Noel. Trip es un elfo constructor que trabaja en la fábrica de Papá Noel, y que prefiere crear armas raras y peligrosas antes que juguetes. Su camino se cruzará con el de Elia, un niño tímido y muy peculiar que viene de un pueblo en las montañas de Italia. Los dos deberán salvar la Navidad de un empresario despiadado que quiere arruinar la fiesta favorita de todos. Su productor Gabriele Mainetti acierta en su propuesta, pero le falta capacidad de asombrarnos y emocionarnos. El villano, el actor Claudio Santamaría no destaca mucho, pero los efectos digitales son buenos. La conclusión de la película aparece en un cartel final: “*Nunca dejes de soñar*”.

apple tv+



PLAN DE FAMILIA



Por Redacción

Dan Morgan (Mark Wahlberg) es el más normal y aburrido de los padres de familia: tiene dos hijos ahora adolescentes, trabaja en un concesionario de coches de segunda mano y vive en los suburbios. Parece muy alejado de cualquier actividad que altere su rutina. Pero todo cambia cuando se ve obligado a enfrentarse a su oscuro pasado como un sicario a sueldo profesional, con licencia para matar. Como su familia no sabe nada de su vida anterior, decide que la mejor manera de protegerlos es irse todos en un emocionante viaje por carretera a través de Estados Unidos. Dirigida por Simon Cellan Jones, quien también trabaja con Wahlberg en su próxima película *Arthur the King*, *Plan de familia* es un título de acción familiar que logra el equilibrio adecuado entre las (muy buenas) escenas de acción y su aspecto cómico: la necesidad de que el secreto de Dan no salga a la luz. Una comedia de malentendidos que saca lo mejor de ella hasta el comienzo de la tercera parte, cuando inevitablemente se aventura hacia un final espectacular, pero menos interesante. Wahlberg demuestra ser la elección perfecta a la hora de interpretar personajes de acción que pueden pasar a un segundo plano cuando es necesario, y fingir una normalidad muy lejos de ser real.

CALENDARIO STREAMING

ENERO 2024

1	SERIE	ENGAÑOS	NETFLIX	Pág. 26
4	PELÍCULA	LA SOCIEDAD DE LA NIEVE	NETFLIX	Pág. 26
4	SERIE	LOS HERMANOS SUN	NETFLIX	Pág. 26
5	PELÍCULA	FOE	prime video	Pág. 38
5	SERIE	THE COURSE	sky:WTIME	Pág. 40
10	SERIE	ECHO	Disney+	Pág. 44
10	SERIE	HISTORIAL DELICTIVO	Apple tv+	Pág. 16
12	PELÍCULA	BOOK CLUB - AHORA ITALIA	sky:WTIME	Pág. 43
12	PELÍCULA	ROLE PLAY	prime video	Pág. 38
13	ENTRETENIMIENTO	MTV SUPER SHORE	pluto	Pág. 45
14	SERIE	CONTRAATAQUE	pluto	Pág. 45
15	SERIE	TRUE DETECTIVE: NOCHE POLAR	HBOmax	Pág. 28
18	SERIE	GALGOS	M+	Pág. 28
19	SERIE	CRISTÓBAL BALENCIAGA	Disney+	Pág. 44
19	PELÍCULA	EL AMOR DEL CAPITÁN BRANDO	FlixOlé	Pág. 47
19	SERIE	HAZBIN HOTEL	prime video	Pág. 38
19	ENTRETENIMIENTO	LOL - LAST ONE LAUGHING: IRELAND	prime video	Pág. 38
21	SERIE	REPRESALIAS	pluto	Pág. 45
22	ENTRETENIMIENTO	ESTA AMBICIÓN DESMEDIDA. LA SERIE	M+	Pág. 35
23	PELÍCULA	ASTEROID CITY	sky:WTIME	Pág. 43
25	SERIE	GRISELDA	NETFLIX	Pág. 26
26	SERIE	EXPATS	prime video	Pág. 36
26	PELÍCULA	LA BODA DE ROSA	FlixOlé	Pág. 47
26	SERIE	LOS AMOS DEL AIRE	Apple tv+	Pág. 20
26	PELÍCULA	SOLAS	FlixOlé	Pág. 47
27	SERIE	COLIN DE CUENTAS	M+	Pág. 35
30	MÚSICA	BENIDORN FEST SEMIFINAL (DIRECTO)	rtve play	Pág. 46

YSABEL MORA



WHOEVER YOU ARE,
HOWEVER YOU LIVE.

YSABELMORA.IT