

Apple TV+

ATRES
player

Disney+

FlixOlé

M+

NETFLIX

pluto

prime video

rtve play

skySHOWTIME

BEST TU GUÍA CON LOS MEJORES CONTENIDOS STREAMING

022024

'SR. Y SRA. SMITH'
EN LA SALUD
Y EN EL ESPIONAJE

STRANGE LOVE
FICCIONES ROMÁNTICAS
QUE ROMPEN ESQUEMAS

'EL INMORTAL'
T2
EL REGRESO DEL REY
DE LA NOCHE MADRILEÑA

'TED'
NUEVA SERIE SOBRE
EL OSO MÁS IRREVERENTE



TODAS LAS
**NOVEDADES
DE FEBRERO**
QUE NO TE PUEDES
PERDER

EL MISTERIO DE NOOMI RAPACE

LA ACTRIZ ES UNA ASTRONAUTA EN APUROS EN 'CONSTELACIÓN'



HAPPY VALENTINE'S DAY



ST10



ST20 AMOLED



SQ10



SQ20 AMOLED

SOFÁ, MANTA Y...

En las noches de invierno no hay mejor aliado que el combo infalible de sofá, manta y streaming para combatir el frío. Este trío se convierte en un santuario acogedor, donde el calor del hogar se fusiona con una variedad infinita de contenidos disponibles, con dos géneros que destacan este mes. La ciencia ficción gusta. Su fascinación radica en su capacidad para explorar y expandir los límites de la imaginación humana. Al sumergirnos en mundos distópicos, galaxias lejanas o futuros alternativos, no solo nos ofrece entretenimiento, sino también la oportunidad de reflexionar sobre cuestiones fundamentales de la existencia humana. Este mes, Apple TV+ estrena *Constelación*, una esperada serie protagonizada por Noomi Rapace, una actriz que no es desconocida al género tras protagonizar *Prometheus* y *Siete hermanas*. Además, la guerra contra los extraterrestres será el tema central de la segunda temporada

de *Halo* (Skyshowtime), aunque también visitaremos algún que otro mundo fantástico de la mano de *Avatar: La leyenda de Aang* (Netflix).

Febrero es también el mes del amor, y el romance está en el aire... y en las plataformas. Algunas como Pluto TV han convertido este acontecimiento en uno de los ejes de su programación. San Valentín acapara también la atención de Netflix, que estrena la tercera y última película de la popular trilogía española *A través de tu mirada*, basada en las novelas de Ariana Godoy. Y más allá de típico chico conoce chica y del romanticismo propio de la época, en la sección Best Of hemos seleccionado algunas series que muestran, en plural, amores diferentes: obsesivos, prohibidos, poliamores, sadomasoquistas.... Unas ofertas irresistibles para combatir el frío, con un formula variada que encontrarás detalladas en nuestra revista. Perfectas para quedarse en casa.

(Jordi Casanova)



En la parte superior, fotograma de la nueva serie de Disney+, *Shōgun*. A la derecha la protagonista de *Sr. y Sra. Smith* (Prime Video) y a la izquierda los presentadores de *Drag Race All Stars* (Atresplayer).



BREVE VOCABULARIO DEL STREAMING

EXPRESIONES QUE TIENES QUE CONOCER

Algoritmo: en el contexto del streaming, es un procedimiento automatizado que, analizando los datos del usuario, sugiere nuevos títulos según sus elecciones y preferencias.

AVOD (Advertising Video On Demand): indica un tipo de visualización gratuita pero interrumpida por publicidad.

Binge Watching: se refiere al acto de "atiborrarse" de una serie de televisión, viendo compulsivamente un episodio tras otro para tratar de terminarla lo antes posible.

OTT: over-the-top television: la entrega de contenido de televisión y video directamente desde internet y a través de varios dispositivos (ordenador portátil, teléfono inteligente, tablet, Smart TV, entre otras).

Showrunner: es la persona responsable de la realización y el buen funcionamiento de la serie, a menudo también es el creador.

Spin-off: en el ámbito del cine y las series, es una ficción derivada que mantiene el entorno de la obra original, pero narra historias paralelas centrándose en personajes diferentes, a menudo secundarios, en la obra de referencia.

Spoiler: la revelación del final o de un detalle importante de la trama capaz de arruinar la experiencia de visualización de los demás espectadores.

SVOD (Subscription Video On Demand): indica plataformas que requieren una suscripción mensual fija.

LEYENDA

SÍMBOLOS QUE SE USAN EN LAS PÁGINAS



Este símbolo indica la novedad más importante del mes para cada servicio de transmisión, aquella a la que dedicamos nuestro reportaje y/o entrevistas con los protagonistas.



Este símbolo indica las demás novedades disponibles a partir de este mes, las cuales te contamos al detalle en nuestras páginas.



Este símbolo indica los títulos disponibles en el catálogo, que seleccionamos para ti y que te sugerimos descubrir.

SUMARIO

Fotos de portada © Apple TV+

6 ACTUALIDAD

8 EL MAPA DEL STREAMING

10 EN PORTADA

La nueva serie de Apple TV+ *Constelación* nos presenta a una astronauta con pérdidas de memoria que debe investigar su pasado para obtener respuestas sobre su futuro.



14 PRIME VIDEO

Sr. y Sra. Smith es una esperada serie, un nuevo enfoque que se basa en la popular película de Brad Pitt y Angelina Jolie.

NOVEDADES

CATÁLOGO

La fantasía, gran protagonista en la plataforma.

20 NETFLIX

Se ha estrenado *A través de tu mirada*, la última película que adapta la trilogía de Ariana Godoy.

NOVEDADES

CATÁLOGO

Los mejores programas de telerealidad.

24 DISNEY +

Shōgun, nueva serie ambientada en la sociedad feudal japonesa.

NOVEDADES

28 MOVISTAR PLUS +

Segunda temporada de *El Inmortal*, ambientada en Madrid en los noventa.

NOVEDADES

34 SKYSHOWTIME

Ted: el irreverente oso regresa en esta precuela, una serie de Seth MacFarlane.

NOVEDADES

38 FLIXOLÉ

NOVEDADES



39 RTVE

NOVEDADES

CATÁLOGO

El hogar de las series de detectives.

41 FILMIN

NOVEDADES

42 PLUTO TV

NOVEDADES

CATÁLOGO

Las mejores adaptaciones literarias.

44 ATRESPLAYER

NOVEDADES

CATÁLOGO

Nacho y Veneno, dos series valientes.

48 CRÍTICAS

Echo (Disney+)

Laura y sus misterios (RTVE Play)

Historial delictivo (Apple TV+)

FOE (Prime Video)

Rebel Moon - Parte 1: La niña del fuego (Netflix)

48 BEST OF

Descubre nuestra selección de series en las que el amor, en todas sus formas, es el gran protagonista.

51 CALENDARIO STREAMING

Best Streaming es un suplemento de Best Movie número 12 de febrero de 2024
Depósito Legal: M - 5609 - 2023
ISSN 2952-4075

Director
VITO SINOPOLI

Redactor jefe y coordinación editorial
GIORGIO VIARO
gviaro@e-duesse.es

Coordinación gráfica
ALDA PEDRAZZINI

Maquetación
ALEXIAMASI STUDIOGRAFICO

Han colaborado en este número
Jordi Casanova, Pelayo Sánchez,
Laura Sanz, Cristiano Bolla, Simona Carradori,
Alice Cucchetti, Andrea Di Lecce, Marta Perego,
Irene Rosignoli, Davide Stanziane

Coordinación técnica
PAOLA LORUSSO
plorusso@e-duesse.es

Publicidad
ELISABETTA PIFFERI
elisabetta.pifferi@e-duesse.es

Publicación mensual - 11 números al año
A la venta exclusivamente en combinación
con Best Movie

Impresión: Impressions Rotatives Offset S.a
C/Pla De L'estany S/N Pol Ind. Casanova 17181
Aiguaviva

Distribución: SGEL
Avda. Valdelaparra, 29. Pol. Ind.
28108 - Alcobendas (Madrid)

Depósito Legal: M - 5609 - 2023
ISSN 2952-4075

Todos los derechos reservados.
Ninguna parte de la revista puede ser reproducida en
cualquier forma o reelaborada con el uso de sistemas
electrónicos, o reproducida, o difundida, sin el permiso por
escrito del editor. Los manuscritos y fotografías, aunque
no estén publicados, no serán devueltos. La redacción
se ha ocupado de obtener los derechos de autor de
las imágenes publicadas. En caso de no haber sido
posible, el editor queda a disposición de los titulares para
responder a eventuales solicitudes.

DUESSE COMMUNICATION ESPAÑA SL
Duesse Communication España SL
C/ Fernando el Católico, 17
28015 Madrid
www.e-duesse.es

Número cerrado en la redacción el 12/1/2024



TODO EL
CINE EN
UNA APP

ESTA REVISTA ESTÁ
AHORA DISPONIBLE
EN LA APP DE
BEST MOVIE ESPAÑA.

TODA LA INFORMACIÓN DEL
MUNDO DEL CINE Y LAS SERIES
EN NUESTRA WEB
BESTMOVIE.ES



YSABEL MORA



WHOEVER YOU ARE,
HOWEVER YOU LIVE.

YSABELMORA.IT

NOVEDADES



AMC ANUNCIA SUS ESTRENOS DE 2024

AMC Networks International ha anunciado algunas de las series que estrenará en 2024 en España en sus canales de televisión y en el servicio de streaming AMC+. *The Walking Dead: The Ones Who Live*, el nuevo spin-off protagonizado por los personajes Rick Grimes y Michonne, *Parish*, protagonizada por Giancarlo Esposito, y la segunda temporada de *Entrevista con el vampiro*, de Anne Rice, son algunos de los más destacados de AMC+. La segunda parte de la aclamada serie *El jurado* también estará disponible en el canal de televisión de AMC (AMC Selekt)

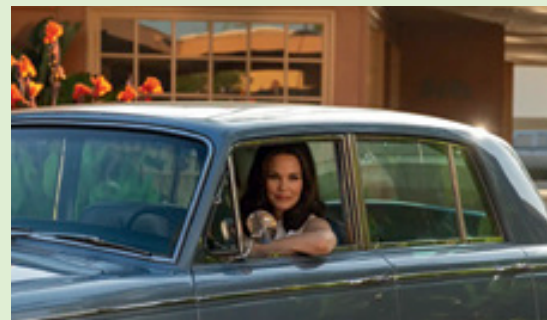


'EL SLAM DE NETFLIX': NADAL CONTRA ALCARAZ

Netflix transmitirá en directo su próximo evento deportivo, *El Slam de Netflix*, encabezado por Rafael Nadal, 22 veces campeón del Grand Slam individual masculino, que se enfrentará al número 2 del mundo, y también español, Carlos Alcaraz, en un partido de tenis muy especial de una noche. El evento, organizado por MGM Resorts, se celebrará el domingo 3 de marzo en el Michel Ultra Arena del Mandalay Bay a las 21:00 h. Se retransmitirá en inglés y español y es la primera vez que en España Netflix emite tenis en directo. "Me siento honrado y muy feliz de compartir pista con Rafa en Las Vegas", ha dicho Alcaraz.

'MUERTOS S.L.', NUEVA COMEDIA DE LAURA Y ALBERTO CABALLERO

Laura y Alberto Caballero (*Aquí no hay quien viva*, *La que se avecina*) se suman al talento creativo de Movistar Plus+ para dirigir *Muertos S.L.*, cuyo reparto encabeza Carlos Areces. La serie, una *sitcom* con ocho episodios de treinta minutos de duración, transcurre en el día a día de una funeraria familiar. Los hermanos Caballero han comentado al respecto: "Nos apetecía mucho hablar sobre este tema. Quizás es la crisis de la mediana edad, que ya te pone en contacto con tu propia mortalidad. Además, queríamos hacer una serie de ambiente laboral".



KRISTEN WIIG Y LAURA DERN PROTAGONIZAN 'PALM ROYALE' DE APPLE TV+

Apple TV+ ha revelado su próxima serie de comedia, *Palm Royale*, protagonizada por Kristen Wiig. Está basada en la novela de Juliet McDaniel *Mr. and Mrs. American Pie*, y su estreno está previsto para el 20 de marzo. En el reparto también encontramos a Laura Dern.

Palm Royale es la historia de los desamparados que sigue a Maxine Simmons en su intento de irrumpir en la alta sociedad de Palm Beach. Mientras Maxine intenta cruzar esa línea impermeable entre los que tienen y los que no tienen.

Taylor, Sylvia, Claire Scanlon y Stephanie Laing dirigen esta prometedora serie.



ALAUDA RUIZ DE AZÚA DIRIGE SU PRIMERA SERIE

Querido, la primera serie de televisión que dirige Alauda Ruiz de Azúa (*Cinco Lobitos*), llegará en 2024 a Movistar Plus+. La serie está protagonizada por Nagore Aranburu (*Loreak*), Pedro Casablanc (*B, la película*), Miguel Bernardeau (*Élite*), Iván Pellicer (*Paraíso*) y Loreto Mauleón (*Patria*), y su rodaje ha concluido este enero.

La sinopsis de la serie dice así: Tras 30 años de matrimonio y dos hijos en común, Miren abandona el domicilio conyugal y denuncia a su marido por violación continuada. Esta acusación obliga a los hijos a elegir bando.

ROSTROS



LENA DUNHAM

Lena Dunham y su esposo Luis Felber han co-creado una serie de comedia romántica titulada *Too Much* para Netflix. Megan Stalter y Will Sharpe serán los protagonistas. *Too Much* tiene 10 episodios y sigue a Jessica (Stalter), una adicta al trabajo de Nueva York de unos 30 años que se está recuperando de una relación rota que pensó que duraría para siempre. Esta será la primera serie creada por Dunham desde *Camping*, que se emitió en HBO durante una temporada en 2018 y es conocida como como la creadora y estrella de *Girls*.



LISA KUDROW

La actriz Lisa Kudrow es especialmente conocida por su papel de Phoebe en la emblemática sitcom *Friends* (HBO Max). Ahora, sabemos que también forma parte del reparto de *No Good Deed*, una comedia negra de Netflix con capítulos de media hora de duración que sigue a tres familias muy diferentes que compiten por comprar la misma villa de estilo español de los años 20, pensando que esto resolverá todos sus problemas.



GEORGE CLOONEY

Noah Baumbach ha encontrado a los protagonistas de su nuevo largometraje con Adam Sandler y George Clooney. Los detalles de la trama del proyecto de Netflix se mantienen en secreto. Además, Clooney ha dirigido *The Boys in the Boat* a partir del guion de Mark L. Smith, que es una adaptación del libro homónimo de Daniel James Brown, que narra la historia real del equipo de remo de la Universidad de Washington de 1936 y su periplo hacia la medalla de oro en los Juegos Olímpicos. El actor regresa a la dirección dos años después de *El bar de las grandes esperanzas* (Amazon Prime).



KATE WINSLET

La miniserie original de HBO de seis episodios *The Regime*, protagonizada por la ganadora del Oscar Kate Winslet, escrita por Will Tracy, guionista de *El menú*, y dirigida por Stephen Frears y Jessica Hobbs, se estrenará el próximo 4 de marzo en HBO Max en España. Cuenta la historia de un año dentro de los muros del palacio de un régimen europeo moderno a medida que comienza a desmoronarse. Por el momento, en España sigue pendiente de estreno el último trabajo de la actriz, *Lee*, drama biográfico ambientado en la Segunda Guerra Mundial.

PLATAFORMAS

MOVISTAR PLUS + RENUEVA SUS ACUERDOS CON WARNER BROS, DISCOVERY Y DISNEY



Movistar Plus + y The Walt Disney Company Iberia han firmado la renovación de su acuerdo de colaboración. Fruto de este acuerdo, la plataforma emitirá en directo y en exclusiva el diez de marzo la Ceremonia de los Oscar. Además, Max, la renovada plataforma de streaming de la compañía que tiene previsto su lanzamiento en la primavera de este año, se integrará también en Movistar Plus + tras este acuerdo con Warner Bros. Discovery.



RUNTIME SE CONSOLIDA COMO PLATAFORMA DE STREAMING AVOD EN ESPAÑA

Tras su presentación oficial el 30 de agosto del pasado año 2022, Runtime ha logrado consolidarse como una de las ofertas más completas de la televisión digital gratuita con anuncios, convirtiéndose en uno de los servicios de mayor crecimiento en España entre las conocidas como FAST (es decir, aquellas plataformas que se pueden ver sin pagar). Así, en 2023 el número de usuarios de la plataforma ha aumentado, multiplicándose la cuota de consumo y creciendo su rendimiento económico, lo que se ha visto favorecido por un mercado publicitario al alza.

VODAFONE OFRECERÁ MAX DESDE SU LANZAMIENTO EN ESPAÑA



Tras renovar su acuerdo con Warner Bros. Discovery de cara a los próximos tres años (es decir, hasta finales de 2026), Vodafone podrá continuar ofreciendo a sus clientes acceso a todos los contenidos de HBO Max y, a partir de la primavera de 2024, a la renovada plataforma de contenidos de Warner Bros. Discovery denominada Max, cuyo lanzamiento está previsto en España avanza según lo previsto. Cabe mencionar que este servicio se incluye en múltiples packs de la operadora.

EL MAPA DEL STREAMING

UNA GUÍA INTUITIVA PARA NAVEGAR POR LAS PLATAFORMAS DIGITALES MÁS POPULARES: LAS FORMAS DE USO (NAVEGADORES, APLICACIONES, SMART TV...), LAS MODALIDADES DE SUSCRIPCIÓN Y LOS PUNTOS FUERTES DE LAS OFERTAS. CADA SERVICIO TIENE UN COLOR DIFERENTE QUE LO DISTINGUE.



VÍA APP, SMART TV,
NAVEGADOR WEB

Disney+ es el servicio streaming de entretenimiento de Disney, Pixar, Marvel, Star Wars, National Geographic y Star. Desde contenido original exclusivo hasta las historias clásicas que nos gustan, la plataforma nos da acceso a miles de títulos en alta calidad, tanto del catálogo como novedades, incluyendo series originales como Solo asesinatos en el edificio o Loki. Dispones de diferentes opciones de planes para que tengas la máxima flexibilidad a la hora de elegir la suscripción adecuada para ti. Los precios por plan varían. El plan más barato, el que incluye publicidad, cuesta únicamente 5,99 € al mes. La suscripción mensual cuesta 8,99 € al mes, mientras que la anual está disponible por 89,90 €. El premium :11,99 euros al mes y 119,90 euros al año.

NETFLIX

VÍA APP, SMART TV
Y NAVEGADOR WEB

Netflix es una de las plataformas más populares en el mundo, con más de 240 millones de suscriptores. Además de ofrecer un extenso catálogo de películas y series de televisión (como Star Trek Voyager o El joven Sheldon), su verdadero punto fuerte son las producciones originales, como la serie Stranger Things o la película The Irishman. A esto se suma la implementación de un algoritmo que, según nuestras elecciones, recomienda títulos que podrían satisfacer nuestros gustos. Netflix ofrece diferentes niveles de suscripción mensual, que se pueden cancelar en cualquier momento. En España, el plan con anuncios vale 5,49€, mientras que el Estándar se ofrece a 12,99 euros al mes. Finalmente el plan Premium cuesta 17,99 euros.

rtve play

VÍA APP, SMART TV
Y NAVEGADOR WEB

RTVE Play es la plataforma de streaming de Radio Televisión Española (RTVE), la corporación pública. Se trata de un servicio totalmente gratuito que permite a los usuarios acceder a una amplia variedad de contenidos audiovisuales: las señales de los canales lineales en directo y algunos nuevos, y también a un catálogo impresionante de cine español gratuito. Además, programas de televisión actualmente en emisión, series, documentales, noticias, y otros programas originales. A través de RTVE Play, los usuarios pueden disfrutar de la programación de RTVE en cualquier momento y lugar, ya que la plataforma ofrece la posibilidad de ver contenidos a la carta, es decir, bajo demanda. Además de parte de su impresionante archivo histórico, encontramos también la mejor ficción internacional, con especial atención a títulos europeos.



VÍA APP, Y NAVEGADOR WEB

La compañía de la manzana inauguró en 2019 su propia plataforma de streaming que ofrece exclusivamente contenidos originales. Actualmente, el catálogo cuenta con series, películas, documentales y hasta programas infantiles. Para la suscripción, después de una semana de prueba gratuita, se aplica una tarifa mensual de 9,99 euros y con tres meses de suscripción de regalo al comprar un producto de Apple. La visualización simultánea con una sola cuenta solo está disponible a través de la opción Familiar (activada mediante el propio perfil de iTunes) y cubre hasta seis dispositivos al mismo tiempo. También están disponibles una serie de películas en alquiler o que se pueden comprar en formato digital. Apple TV+ cuenta también con un set top box específico, que soporta el standard 4K HDR y Dolby Vision.

FlixOlé

VÍA APP, SMART TV
Y NAVEGADOR WEB

FlixOlé es la mayor plataforma del cine español online: cuenta con el mayor catálogo de cine español de todos los tiempos, incluyendo clásicos remasterizados, obras maestras recientes y películas premiadas en festivales. Accede con tu suscripción a más de 4.000 títulos, entre los que se encuentran también series y una selección de lo mejor de Hollywood y la gran pantalla europea. Por 3,99€ al mes o 39,99 € al año podrás disfrutar del mejor cine español en alta definición (HD). Con tu plan de suscripción tendrás acceso ilimitado a un catálogo de cine español, europeo y americano, clásico y reciente, de todos los géneros, así como a recomendaciones de contenido de la plataforma. En FlixOlé ofrecen 14 días de prueba a todos sus nuevos usuarios. Una vez finalizado el periodo de prueba, comenzará el cobro de la cuota que se ha contratado. No existe contrato de permanencia.

mitele PLUS

VÍA APP, SMART TV
Y NAVEGADOR WEB

Ofrecer al suscriptor una oferta exclusiva, basada en contenido extra de los espacios y retransmisiones de más éxito de Mediaset España. Con esta filosofía, única en el universo de las plataformas VOD surge Mitele PLUS. En la plataforma tiene gran protagonismo la nueva edición de GH VIP, que cuenta con una señal premium con imágenes exclusivas y sin cortes publicitarios; y con el arranque de los debates antes de su emisión en Telecinco, entre otros contenidos relacionados con el reality. Por otra parte, Mitele PLUS cuenta con contenidos premium de cine, series y deporte que se contratan de forma adicional. La oferta incluye A Contra +, Dizi, Kanal D y Fight Sport y también algunas películas en la modalidad de pago por visión. El precio es de 5€ al mes y 42€ al año.

prime video

VÍA APP, SMART TV
Y NAVEGADOR WEB

La plataforma de Amazon destaca no solo por su amplio catálogo de títulos de librería, sino también por la oferta de películas y series de televisión producidas específicamente, incluso en calidad 4K. Es gratuita para quienes tienen una suscripción Prime con el portal de comercio electrónico. De lo contrario, las tarifas incluyen (después de una prueba gratuita de 30 días) una suscripción mensual de 4,99 euros o una suscripción anual de 49,90 euros (para un máximo de tres dispositivos). Se ha añadido una oferta de contenidos TVOD, que implica un pago adicional, especialmente para primera ventana de cine. La plataforma también sirve como agregador para otros servicios VOD como AMC+, MGM + o FlixOlé, entre otros.

pluto tv

VÍA APP, SMART TV
Y NAVEGADOR WEB

Pluto TV representa una nueva forma de concebir el streaming al combinar la modalidad de visualización de la televisión lineal tradicional (con su programación diaria y Guía de programas) con una amplia oferta de programación bajo demanda. Disponible en cualquier dispositivo (en las principales Smart TV, en smartphones y tablets a través de la aplicación específica, y en ordenadores en su web www.plutotv.es), no requiere registro ni solicita datos personales y es completamente gratuito, a cambio de algunas interrupciones publicitarias. Los contenidos de Pluto TV están divididos en 100 canales distribuidos en secciones como Películas, Series, Crimen, Infantil, Entretenimiento, Deportes, Documentales o Música. Entre sus contenidos, programas de la BBC, Star Trek y también la marca MTV y sus conocidos programas juveniles

ATRES player

VÍA APP, SMART TV
Y NAVEGADOR WEB TV

Atresplayer es la plataforma de video online del grupo Atresmedia donde podrás disfrutar de todos los programas de su familia de canales (Antena 3, laSexta, Neox, Nova, Mega, AtrSeries y canales online como Flooxer) tanto en directo como de todo el contenido en Video Bajo Demanda. Ofrece además preestrenos, contenidos únicos Originales (series, programas de producción propia o documentales) y todo el catálogo de contenidos de Atresmedia en una sola plataforma. Su versión de pago tiene un coste mensual de 4,99€. También está disponible una oferta anual por 49,99€ con un ahorro equivalente a 2 meses gratis. La opción Atresplayer Premium Familiar tiene un coste mensual de 7,99€. También está disponible una oferta anual por 79,99€ con un ahorro equivalente a 2 meses gratis.

sky SHOWTIME

VÍA APP, SMART TV
Y NAVEGADOR WEB

SkyShowtime es el último servicio de streaming lanzado en Europa. Además de en España, está disponible en más de 20 mercados. Se trata de una joint venture entre Comcast y Paramount Global y ofrece el mejor entretenimiento, con películas y series originales de marcas icónicas como Universal Pictures, Paramount Pictures, Nickelodeon, DreamWorks Animation, Paramount+, SHOWTIME, Sky Studios y Peacock. SkyShowtime es el hogar de estrenos exclusivos de películas de Universal y Paramount, así como de series de Paramount, NBCU y Sky. Algunas de las ficciones exclusivas son Por H o por B y Foodie Love (las dos de España) o Hackerville (Rumania). Además, es el hogar de títulos americanos tan populares como Poker Face, Rabbit Hole o Fatal Atracción. La plataforma cuesta 5,99 € al mes después de la prueba sin coste de 7 días o 46,99 € al año, el equivalente a tan solo 3,92 € al mes.

Rakuten TV

VÍA APP, SMART TV
Y NAVEGADOR WEB

Rakuten TV se posiciona como una de las plataformas líderes de streaming en Europa, integrando servicios TVoD (VOD transaccional), AVoD (VOD con publicidad) y FAST (televisión por streaming gratuita con publicidad) para proporcionar a los usuarios un amplio universo de contenido con una experiencia simplificada. El servicio TVoD, que además de la web está disponible en Orange TV, brinda una auténtica experiencia cinematográfica al ofrecer los últimos estrenos disponibles para compra o alquilar. La oferta publicitaria incluye tanto los servicios AVoD como FAST. El servicio AVoD presenta una extensa biblioteca de más de 1000 títulos bajo demanda. Por su parte, el servicio FAST presenta una amplia selección de más de 100 canales. Se accede desde www.rakuten.tv

M+

VÍA APP, SMART TV,
DESCODIFICADOR
Y NAVEGADOR WEB

Movistar Plus + ha dado un giro significativo al lanzar este verano un nuevo servicio de streaming que brinda acceso a su contenido estelar a clientes de cualquier operador. Ahora, tanto los clientes de Movistar (operadora de telefonía) como los de otros operadores podrán disfrutar de una experiencia de entretenimiento mejorada. Esta innovador oferta ofrece lo mejor de cada género en un único sitio. Por tan solo 11€/mes para los clientes de miMovistar y 14€/mes para aquellos de otros operadores, los usuarios tendrán acceso a una programación diaria emocionante, que incluye eventos deportivos como los partidos de LaLiga EA Sports, LaLiga Hypermotion, y la Champions, así como partidos de la NBA y la NFL semanalmente. Además, se ofrecen estrenos diarios de cine, series y eventos. El paquete Movistar Plus + abarca también una variedad de canales temáticos como FOX, AXN, Warner TV...

HBOmax

VÍA APP, SMART TV,
VODAFONE TV
Y NAVEGADOR WEB

HBO Max es una experiencia de streaming espectacular que te trae las mejores historias de Warner Bros, HBO, Max, DC, Cartoon Network y mucho más, juntos por primera vez. Su propuesta de programación incluye series clásicas como Sexo en Nueva York o True Blood, ficciones originales como El cuento de la criada y también documentales y programas infantiles. El cine es también una parte importante de su oferta, con un catálogo impresionante que incluye los mejores títulos como Megalodón, The Flash, Los juegos del hambre y también sagas como las de Harry Potter o Matrix. La plataforma tiene un precio mensual de 9,99 €. Puedes ahorrar un 41 % si pagas el precio anual de 69,99 € por adelantado. HBO Max está también incluido en los packs de Vodafone TV.



LA NIÑA QUE JUGABA CON LAS ESTRELLAS

Noomi Rapace no es ajena a los viajes, a las aventuras temerarias ni a los cambios de perspectiva, que revelan cosas nuevas. Más bien al contrario. No en vano, en 2001 se buscó, y a su exmarido Ola Norell le gustó, un nombre artístico que ella mismo eligió. Se bautizó como “Rapace” (su verdadero apellido es Norén), y fue así porque le gustaba tanto su significado en italiano y francés (“ave de presa”) como porque “*sonaba bien*”.

Consagrada con la saga *Millennium* como Lisbeth Salander, la actriz

sueca, de raíces españolas, es muy consciente de que su participación en la adaptación de las novelas de Stig Larsson la catapultó a la fama a nivel internacional. Recientemente se ha sabido que Amazon MGM Studios ha dado luz verde para la puesta en marcha de una nueva serie sobre Salander.

Pero de Salander únicamente hay una. Con este peculiar personaje repleto de tatuajes, el mundo se dio cuenta de su talento, de su belleza cosmopolita y de su actitud decidida y vulnerable al mismo tiempo. Para ella, fue el despegue de una intensa carrera

DESPUÉS DE ‘DJANGO’, NOOMI RAPACE PROTAGONIZA LA ESPERADA SERIE ‘CONSTELACIÓN’, UN NUEVO VIAJE MEZCLA DE THRILLER PSICOLÓGICO, CIENCIA FICCIÓN Y CONSPIRACIONES. DESDE QUE HIZO DE LISBETH SALANDER, LA ACTRIZ NO TEME ADENTRARSE EN TERRENO PANTANOSO.

Por Alice Cucchetti



CONSTELACIÓN

Estreno el
21 DE FEBRERO en



internacional plagada de personajes femeninos fuertes en un entorno de producción que por fin estaba preparado para acogerlos.

“A menudo me pasa que leo un guion y pienso que no quiero hacer el papel femenino, el masculino es mucho mejor”, ha contado en varias entrevistas. “Durante mucho tiempo, los personajes femeninos solo podían ser ‘guapos, adorables y agradables’. A mí todos estos adjetivos me dan absolutamente igual”. Como prueba de esta afirmación únicamente debemos fijarnos en su penúltimo papel televisivo, el de la atormentada villana de la serie *Django*.

Los primeros papeles en Hollywood tras Lisbeth Salander le llegaron de la mano de dos franquicias de éxito: *Sherlock*

Holmes: Juego de sombras, de Guy Ritchie, en la que tuvo que hacer frente a la consagrada pareja Robert Downey Jr.-Jude Law, y *Prometheus*. En esta última película fue su director, Ridley Scott, el que la eligió personalmente para protagonizar su regreso al universo de *Alien*. El británico, que quedó profundamente impresionado por su interpretación en la trilogía *Millennium*, había expresado su deseo de trabajar con ella.

De hecho, Rapace, que asegura que ya eran fan de la saga de *Alien*, considera sus dos modelos de actrices son Sigourney Weaver, protagonista en el *Alien* original, y Linda Hamilton, que hizo *Terminator*. Mujeres empoderadas.

El papel de la arqueóloga-astronauta Elizabeth Shaw supuso para Rapace su entrada en el género de la ciencia ficción, además del thriller, el misterio y la acción, un terreno que desde entonces ha cultivado en títulos como la distópica *Siete hermanas*, y al que entra de nuevo el 21 de febrero con *Constelación*, la esperada nueva serie original de Apple TV+.

Aquí interpreta a Jo, una astronauta

que regresa a la Tierra tras una misión espacial marcada por un desastre. De vuelta a casa, se da cuenta de que algo en su vida es decisivamente diferente, que partes vitales de su existencia están alteradas o se han desvanecido.

Y así comienza otro viaje, esta vez por las inexploradas inmensidades de un misterio por descifrar. La de Jo será una nueva misión, un intento desesperado para exponer la verdad sobre los viajes al espacio y recuperar lo que ha perdido.

Los creadores de *Constelación* prometen “una aventura espacial llena de acción y adrenalina”, y también “una exploración de los límites más oscuros de la psicología humana”. Con esta premisa, la nueva serie promete ser otra buena aportación a la ya impresionante colección de originales de ciencia ficción de Apple TV. El catálogo de la plataforma incluye desde la posapocalíptica *See* hasta la ucrónica *Para toda la humanidad*, pasando por la adaptación de *Fundación*, la distópica *Silo* o las series *Black Mirror* o *Separación*. Y así suma y sigue. Peter Harness, el creador de



Constelación, frecuentó las salas de guionistas de *Doctor Who*, una de las series de ciencia ficción más populares de todos los tiempos y la más longeva. Lo hizo especialmente en la época de Peter Capaldi, en colaboración con Steven Moffat. Antes, entre otras propuestas, había dirigido las tres temporadas de *Wallander*, con Kenneth Branagh. Suyas son también las adaptaciones televisivas de novelas cruciales de la literatura fantástica, como el nuevo clásico de Susanna Clarke, *Jonathan Strange y el señor Norrell* y, sobre todo, la esencial *La guerra de los mundos*, del padre de la ciencia ficción, H.G. Wells. Interesante resulta este último caso, que lleva el sello de la BBC y que se estrenó en 2019 (protagonizado por Rafe Spall y Eleanor Tomlinson) porque, de las muchas adaptaciones de *La guerra de los mundos*, esta es una de las poquísimas ambientada a principios del siglo XX, es decir, unos años después de la publicación del libro. Además, Harness ha optado por ampliar y dar gran importancia a las protagonistas femeninas en sus obras, a las que ha convertido en “las guías de la historia” y ha introducido “nuevas

dinámicas narrativas”. Así las cosas, no es de extrañar que se ponga al frente de *Constelación*, un título al que, a la mezcla de ciencia ficción y misterio le añade elementos de thriller y una conspiración a la que se enfrenta una tenaz heroína, que es un papel hecho a medida de Rapace.

A la actriz sueca le acompaña en el reparto un veterano actor americano, activo desde los años setenta: Jonathan Banks, que cuenta con una dilatada trayectoria con películas de culto como *Gremlins*, *Límite: 48 horas* o *Aterrizaje como puedas*. Además, es muy querido por su papel de Mike Ehrmantraut en la serie de culto *Breaking Bad* y su precuela, *Better Call Saul*. De *Breaking Bad* también viene la directora (y productora ejecutiva) Michelle MacLaren, en cuyo currículum se incluyen episodios de aclamadas series de televisión como *Expediente X*, *The Walking Dead*, *Juego de tronos*, *The Leftovers*, *Westworld* y *The Morning Show*, así como otra ficción original de Apple con tintes de ciencia ficción como *Shining Girls*. Es también la ganadora de dos Emmy por su trabajo en la serie de Vince Gilligan. Los otros dos directores implicados en

CONSTELACIÓN

ESTRENO: 21 DE FEBRERO

CREADA POR: Peter Harness.

INT.: Naomi Rapace, Jonathan Banks, James D'Arcy, Lenn Kudrjawitzki, Julian Looman, William Catlett, Barbara Sukowa, Carole Weyers, Rebecca Scroggs, Henry David, Rosie Coleman, Davina Coleman.

La astronauta Jo (Naomi Rapace) regresa a la Tierra tras una misión en el espacio que acaba en desastre. Mientras intenta volver a su propia vida, poco a poco se da cuenta de que partes de su existencia se han perdido o han cambiado. Para resolver el misterio, tendrá, entre otras cosas, que rastrear la historia de las exploraciones espaciales del pasado. Junto a Rapace, la actriz sueca que se convirtió en una estrella internacional interpretando a Lisbeth Salander en la trilogía que comenzó con *Los hombres que no amaban a las mujeres*, está Jonathan Banks, el característico y gran actor nominado a los Emmy, uno de los inolvidables rostros de *Breaking Bad* y su precuela *Better Call Saul*. El reparto también incluye a James D'Arcy (visto este verano en *Oppenheimer*), Julian Looman (*Emily en París*) y Barbara Sukowa (actriz alemana con un extenso currículum, colaboradora recurrente de Margarethe von Trotta). El padre de la *Constelación* es el dramaturgo y guionista británico Peter Harness, antiguo miembro de la sala de guionistas de *Doctor Who* y autor de *McMafia* y *La guerra de los mundos*. Detrás de la cámara están la directora Michelle MacLaren (*Breaking Bad*, *Juego de tronos*, *Westworld*), ganadora de un Emmy, y los nominados al Óscar a la mejor película de habla no inglesa Oliver Hirschbiegel (*El hundimiento- Los últimos días de Hitler*) y Joseph Cedar (*Beaufort, Pie de página*).

el proyecto también pueden presumir de un buen pedigrí, sobre todo por sus nominaciones al Óscar a la mejor película de habla no inglesa. Nos referimos al alemán Oliver Hirschbiegel por *El hundimiento- Los últimos días de Hitler* y al israelí Joseph Cedar por *Beaufort y Pie de página*. El resto del reparto de *Constelación*, que se rodó principalmente en Alemania, incluye a James D'Arcy, Julian Looman, William Catlett y Barbara Sukowa, una célebre intérprete alemana que ha trabajado con grandes cineastas como Rainer Werner Fassbinder. *Constelación* promete ser épica, tanto para la valiente Noomi Rapace como para toda su tripulación.



NOVEDADES EN FEBRERO APPLE TV+

ESTE MES LA OFERTA DE LA PLATAFORMA SE CENTRA EN MOSTRAR ALGUNOS DE LOS MAYORES ÍCONOS DE LA MODA, AUNQUE TAMBIÉN NOS ACERCA A ALGUNOS HÉROES DEPORTIVOS, ESTRENANDO DOS APASIONANTES DOCUSERIES CENTRADAS EN LIONEL MESSI Y TOM BRADY.

Por Simona Carradori

Febrero en Apple TV+ nos introduce en el sofisticado mundo de la alta costura con *The New Look*, la nueva serie de Todd A. Kessler (*Daños y perjuicios*) dedicada a las vidas y carreras de Christian Dior, Coco Chanel y los demás diseñadores contemporáneos, que se encargaron de dar forma a la moda moderna y lo hicieron contemplando los horrores de la Segunda Guerra Mundial. Ambientada durante la ocupación nazi de París, la serie se centra en uno de los momentos cruciales del siglo XX, cuando la capital francesa se abre al mundo de la mano de Christian Dior, el nuevo señor de la moda. La llegada del este revolucionario genio dejó en entredicho la supremacía de Coco Chanel, la hasta entonces diseñadora número uno. De Chanel a Pierre Balmain pasando por Cristóbal Balenciaga y otros

nombres célebres, la saga entretiene las sorprendentes historias de personajes contemporáneos y antagonistas de Dior a través de una extraordinaria visión de los diseños y las prendas creadas por el diseñador francés en su *maison*.

El reparto cuenta con nombres tan importantes como Ben Mendelsohn en el papel de Dior, Juliette Binoche como Coco Chanel, Glenn Close de Carmel Snow, Maisie Williams de Catherine Dior, John Malkovich de Lucien Lelong o Emily Mortimer como Elsa Lombardi. Los tres primeros episodios de *The New Look* se estrenan el 14 de febrero. Además del mundo de la moda, la plataforma consagra otro espacio al deporte con *El Mundial de Messi: el ascenso de la leyenda*, docuserie que ofrece una mirada inédita y exclusiva entre bastidores a las cinco participaciones de este legendario futbolista en la Copa del Mundo, centrándose en su épica victoria con Argentina en 2022.

A través de entrevistas íntimas y personales con Messi, así como conversaciones con compañeros del equipo, entrenadores, rivales, aficionados y comentaristas deportivos, el programa intenta arrojar luz sobre la historia del mejor futbolista vivo, entrelazándose con la de sus seguidores



NOVEDADES



SERIE



THE NEW LOOK

Estreno: 14 de febrero.

Creada por: Todd A. Kessler.

Int.: Ben Mendelsohn, Juliette Binoche, Glenn Close. Esta serie, inspirada en hechos reales, narra las vidas de Christian Dior, Coco Chanel y otros diseñadores contemporáneos. Todos se enfrentaron a los horrores de la Segunda Guerra Mundial, pero dieron forma a la moda moderna.

DOCUSERIES

NEW ENGLAND PATRIOTS: LA DINASTÍA

Estreno: 16 de febrero.

Dir.: Matthew Hamachek.

Un repaso a los veinte años de un equipo legendario: los New England Patriots, que juegan en la NFL. La docuserie nos muestra las claves de su éxito, que les proporcionó seis victorias en la Super Bowl, y también sus conflictos internos.

**EL MUNDIAL DE MESSI:
EL ASCENSO DE LA LEYENDA**

Estreno: 21 de febrero.

Creada por: Tim Pastore.

Una mirada fresca y exclusiva entre bambalinas a la vida y la carrera de Lionel Messi. El programa analiza sus cinco participaciones en la Copa del Mundo y se centra en la triunfal victoria en 2022 con su selección.

en su país natal y la de quienes han peregrinado por los cinco continentes para seguir sus hazañas. Seguimos su travesía, desde que jugó por primera vez con la selección hasta su despedida en 2016 y, finalmente, su triunfo como mejor jugador del Mundial 2022. Su incorporación al catálogo está prevista para el 21 de febrero. Sin movernos de la temática deportiva, nos llega la última novedad del mes, la docuserie *New England Patriots: la dinastía*, un recorrido de 20 años para descubrir al legendario equipo de fútbol americano. Nos muestran desde la química única entre los jugadores (que los llevó a ganar seis Super Bowl) hasta las luchas intestinas que desencadenaron una guerra interna. **BS**

SECRETOS DE MATRIMONIO

OLVIDA A BRAD PITT Y ANGELINA JOLIE. EN LA NUEVA SERIE 'SR. Y SRA. SMITH' DONALD GLOVER Y MAYA ERSKINE SON DOS ESPÍAS DE LO MÁS NORMAL, UNA PAREJA DE DESCONOCIDOS QUE FINGE ESTAR CASADA COMO COBERTURA. HASTA QUE EL AMOR, NATURALMENTE, LLEGA PARA COMPLICAR SUS VIDAS TODAVÍA MÁS.

Por Alice Cucchetti



SR. Y SRA. SMITH
Estreno el
2 DE FEBRERO en
prime video



Sr. y Sra. Smith, la película del 2005 donde Brad Pitt y Angelina Jolie eran dos espías enamorados no tiene nada que ver con otro título de 1941 con el mismo nombre en inglés, *Matrimonio original*, una de las pocas comedias más genuinas (y románticas, en la medida de lo posible, dada la autoría) del genial director Alfred Hitchcock. Pero, en realidad, en el fondo, cuentan una historia parecida: la de una pareja casada desde hace varios años, intentando mantener una fachada perfecta, pero que ocultan oscuros secretos y mentiras. En el título de Hitchcock descubren que no están legalmente casados, y la unión empieza a mostrar sus grietas; mientras que en la película dirigida por Doug Liman, los Smith son, sin que lo sepa el otro, dos asesinos a sueldo infalibles a los que les toca la desagradable tarea de matarse mutuamente. Al final, ambas son dos buenas comedias sobre matrimonios que acaban con un contundente “y fueron felices y comieron perdices”. Donald Glover, creador y coprotagonista de la revolucionaria serie *Atlanta*, considerada casi unánimemente una de las series más experimentales e influyentes de la última década, está acostumbrado a reescribir las reglas y a

subvertir dinámicas conocidas. Por eso no sorprende que, una vez decidido a hacer una versión televisiva de *Sr. y Sra. Smith* (de la película de 2005), que planeó junto a su compañera Francesca Sloane, le haya querido dar un toque algo diferente. En esta nueva serie, que se incorpora al catálogo de Prime Video el 2 de febrero, los protagonistas no son marido y mujer, sino dos desconocidos: los recluta una agencia de espías que les promete una vida repleta de aventuras, emoción y riquezas, con la condición de que finjan ser una pareja casada normal y mantengan su cobertura entre misión y misión.

“A mucha gente le parecerá un planteamiento completamente distinto, lo cual creo que es positivo”, dijo Glover a Entertainment Weekly, adelantando algunos detalles sobre el nuevo programa. “Siempre podemos recuperar la película si queremos, pero con esta serie queríamos ofrecer algo diferente. A algunos les sorprenderá. Conozco a mucha gente a la que le encanta la película, pero prefiero que la gente opine, para bien o para mal antes de dejar indiferente a la audiencia” afirma. La cocreadora de la serie, Francesca Sloane, escribió una carta abierta a los fans, tratando de ser lo más sincera posible. “Cuando Donald (Glover) me



propuso trabajar en esta serie, pensé que estaba bromeando”, comenzó. “Dado lo que hemos hecho en el pasado, escribir una serie basada en una comedia romántica de acción y suspense me pareció algo realmente extraño, me preocupó el resultado”. Al parecer, mucha gente en Internet compartió la misma opinión. “Empezamos a leer comentarios donde la gente se preguntaba si era necesario hacer una serie nueva. No podemos culparlos: nuestra cultura está saturada de remakes... Pero precisamente por eso, nuestro objetivo fue hacer algo completamente original”. Y de ahí partió una idea: “nos preguntamos: ¿qué tal una serie en la que los héroes no son las dos personas más guapas del planeta, sino



simplemente gente común, dos personas que quieren algo más de la vida de lo que ya tienen? ¿Y si nuestros John y Jane pudieran ser cualquiera de nosotros?''.

Sin embargo, cuando se anunció que Prime Video preparaba la serie, a principios de 2021, los dos actores responsables de interpretar a los protagonistas no eran precisamente personas normales y corrientes. Donald Glover es un nombre fundamental en la industria del entretenimiento americana desde hace años, ya sea como cómico y guionista (comenzó muy joven en la sala de guionistas de *30 Rock*), como actor (lo hemos visto desde la comedia de culto *Community* hasta en el papel del joven Lando Calrissian en *Solo: una historia de Star Wars*) o como músico (usando el pseudónimo de Childish Gambino).

También debería haber estado a su lado la actriz y guionista Phoebe Waller-Bridge, uno de los nombres más conocidos, en especial gracias a su serie *Fleabag*. De hecho, los dos se conocieron precisamente en el rodaje de *Solo: una historia de Star Wars*, donde Waller-Bridge prestaba su voz y movimientos

al droide. Pero, después de algunos meses, la actriz y guionista británica dejó la producción y fue reemplazada por Maya Erskine, quien hasta ese momento formaba parte del equipo de guionistas. Sin duda menos conocida que Waller-Bridge, Erskine ha cocreado e interpretado *PEN15*, una serie hilarante e iluminadora sobre el paso a la adolescencia, lamentablemente inédita en España. Recientemente, prestó su voz a Mizu en la aclamada *Samurái de ojos azules*. *''Obviamente, no podría parecerme menos a Angelina. Por lo general, interpreto personajes que se sienten rechazados por la sociedad, y mi Jane definitivamente se parece un poco a una versión descafeinada de Jolie... Nunca podría ser como ella. Brad y Angelina son intocables; en cambio, en nuestros personajes, cualquiera puede reconocerse, ipero aun así son espías!''*, comenta sobre su personaje.

Además de un increíble reparto de estrellas invitadas que incluye a Paul Dano, John Turturro, Sarah Paulson o Alexander Skarsgård, lo que realmente sorprenderá a los espectadores es que esta es, en realidad, una serie sobre el

SR. Y SRA. SMITH

ESTRENO: 2 DE FEBRERO

Creada por: Francesca Sloane, Donald Glover.
Int.: Donald Glover, Maya Erskine, Paul Dano, Parker Posey, Wagner Moura, John Turturro, Michaela Coel, Alexander Skarsgård, Sarah Paulson, Ron Perlman, Eiza González, Sharon Horgan, Úrsula Corberó, Billy Campbell.

Una misteriosa agencia de espías ofrece a dos desconocidos (interpretados por Donald Glover y Maya Erskine) una tentadora oportunidad: adrenalina, emoción, riquezas, viajes por el mundo y una casa de ensueño en Manhattan. A cambio, deben asumir identidades ficticias -las de John y Jane Smith-, casarse y llevar una vida normal de pareja entre una peligrosa misión y otra. Mantener la fachada y sobrevivir a los encargos de la agencia ya es de por sí bastante complicado. Pero, por si fuera poco, John y Jane comienzan inevitablemente a desarrollar sentimientos el uno por el otro, lo que no resulta muy conveniente teniendo en cuenta el negocio en el que están metidos. Esta nueva serie de Prime Video, cocreada por el protagonista Donald Glover junto a Francesca Sloane (quienes colaboran desde los tiempos de la serie Atlanta) se anunció en 2021. Al principio, la estrella femenina debía ser Phoebe Waller-Bridge, quien después de algunos meses abandonó el papel y fue reemplazada por Maya Erskine. La serie está inspirada en la película homónima de 2005. En el rodaje de esta, los dos actores protagonistas, Brad Pitt y Angelina Jolie, se enamoraron. La nueva producción destaca por su gran reparto, repleto de estrellas invitadas como John Turturro, Paul Dano, Alexander Skarsgård o Sarah Paulson.

matrimonio. Entre otras inspiraciones para *Sr. y Sra. Smith*, Glover menciona la comedia clásica *Superagente 86* y también la primera película de la saga *Misión: Imposible*, pero está de acuerdo en que el verdadero tema son las relaciones de pareja. *''¿Por qué la gente se casa hoy en día? La mitad de las veces está unión termina en divorcio, por lo que me pregunto sobre su propósito. Queríamos hacer una serie sobre las relaciones, pero centrándonos en aspectos muy importante para el buen funcionamiento de un matrimonio: la confianza y el trabajo en equipo. Algo que conectara con los espectadores actuales. A veces me pregunto: ¿por qué, en la era de las redes sociales, nos sentimos realmente tan solos?''*, concluye.

YSABEL MORA



WHOEVER YOU ARE,
HOWEVER YOU LIVE.

YSABELMORA.IT



NOVEDADES EN FEBRERO

PRIME VIDEO

¡ESTE MES ENCONTRAMOS ESTRENOS PARA TODOS LOS GUSTOS! LOS MÁS DESTACADOS: 'REINA ROJA', ADAPTACIÓN EN FORMA DE SERIE DE LA POPULAR TRILOGÍA DE NOVELAS DE JUAN GÓMEZ JURADO Y DOS ENTRETENIDAS COMEDIAS.

Por Simona Carradori

El 29 de febrero llega esta adaptación de la primera novela de una trilogía de novelas de gran éxito escritas por Juan Gómez Jurado. Codirigida por Koldo Serra (*La casa de papel*), nos presenta a Antonia Scott (Vicky Luengo), una joven que tiene un coeficiente intelectual de 242 y está considerada como "la mujer más lista de la Tierra". Bajo el nombre en clave de "Reina Roja" forma parte de un proyecto policial secreto. Su compañero es el detective Jon Gutiérrez (Hovik Keuchkerian), un polémico agente vasco. Ambos se verán obligados a unir fuerzas cuando la hija del hombre más rico de España es secuestrada. Pero febrero es también tiempo de comedia con *Pensati Sexy*, la nueva película italiana de Michela Andreozzi. Maddalena, una treintañera con nula autoestima, se ha criado en un ambiente

extremadamente católico. La oveja negra de la familia lleva una vida desastrosa. Aunque todo cambia el día en que, tras una cita desastrosa se autoconvence de la necesidad de cambiar. Y ahí entra en juego un ángel de la guarda muy peculiar: la estrella del porno Valentina Nappi, que la llevará en un viaje muy divertido, a la vez que tragicómico, para descubrir su potencial como mujer y como escritora. Se incorpora al catálogo el 12 de febrero.

Antes, el 9 de febrero, disfrutaremos de la comedia romántica *Upgraded*, película protagonizada por Camila Mendes, Marisa Tomei y Archie Renaux. La historia nos presenta a Ana, una ambiciosa becaria que sueña con hacer carrera en el mundo del arte. Cuando se encuentra volando en primera clase en un viaje de negocios, conoce al encantador Will, que la confunde con su superior. Esta mentira piadosa desencadenará una absurda concatenación de acontecimientos.. El oferta de series de Prime Video también nos acercará a otra comedia, esta vez animada, con el lanzamiento de *The Second Best Hospital in The Galaxy*, una ficción ambientada en una clínica espacial donde trabajan dos doctoras alienígenas llamadas Sleech y Klak, grandes amigas y cirujanas de fama intergaláctica. Tratan constantemente



SERIES



THE SECOND BEST HOSPITAL IN THE GALAXY

Estreno: 23 de febrero.

Creada por: Cirocco Dunlap.

En esta serie de animación, las cirujanas alienígenas Sleech y Klak gozan de una gran fama intergaláctica. En su clínica espacial tratan todo tipo de casos, desde suministrar parásitos comedores de ansiedad hasta lidiar con las consecuencias de bucles temporales ilegales.

REINA ROJA

Estreno: 29 de febrero.

Creada por: Amaya Muruzábal.

Int.: Vicky Luengo, Hovik Keuchkerian, Andrea Trepat.

Antonia Scott, la "mujer más inteligente del mundo", y un polémico policía vasco llamado Jon Gutiérrez deben unir sus fuerzas cuando la hija del hombre más rico de España es secuestrada.

PELÍCULAS

PENSATI SEXY

Estreno: 12 de febrero.

Dir.: Michela Andreozzi.

Int.: Diana Del Bufalo, Valentina Nappi, Raoul Bova. Maddalena es una mujer insegura que, cansada de su decepcionante y casi nula vida amorosa, se convence de que su vida mejorará en todos los aspectos si se convierte en una mujer sexy. Para ayudarla a descubrirse a sí misma, nada mejor que un ángel de la guarda especial, una estrella del porno llamada Valentina Nappi.

UPGRADED

Estreno: 9 de febrero.

Dir.: Carlson Young.

Int.: Camila Mendes, Marisa Tomei, Archie Renaux. Ana es una becaria muy ambiciosa. Invitada a un viaje de negocios por su jefe, conoce al encantador William, que la confunde con su superior. Una mentira piadosa la lleva a una serie de acontecimientos imprevistos.

con las dolencias más disparatadas, como enfermedades de transmisión sexual del espacio profundo. También se enfrentan a parásitos que provocan ansiedad y a bucles temporales ilegales. Creada por Cirocco Dunlap, se estrena el 23 de febrero y cuenta con las voces originales de Greta Lee, Natasha Lyonne, Keke Palmer, Kieran Culkin, Stephanie Hsu y Maya Rudolph.

DESCUBRIENDO EN PRIME VIDEO

EXPLORANDO OTROS MUNDOS

LA FANTASÍA REINA EN EL CATÁLOGO DE ESTA PLATAFORMA CON DOS SERIES DE ÉXITO: 'LA RUEDA DEL TIEMPO' (YA RENOVADA) Y 'CARNIVAL ROW'. ADEMÁS, 'AWARENESS' ES UN IMAGINATIVO TÍTULO ESPAÑOL QUE OFRECE UNA INTRIGANTE COMBINACIÓN DE ACCIÓN Y CIENCIA FICCIÓN.

Por Jordi Casanova

La última obra del director Daniel Benmayor, conocido por películas como *Xtremo*, *Tracers* y *Bruc* está disponible en el catálogo de Prime Video tras su paso por el Festival de Sitges. *Awareness* es una película de ciencia ficción española con una trama intrigante y con mucha acción. Su reparto está liderado por Carlos Scholz, Pedro Alonso (*La casa de papel: Berlín*) y María Pedraza. La historia gira en torno a Ian (Scholz), un joven rebelde que vive al margen de la sociedad junto a su padre. Su existencia se basa en pequeños engaños, aprovechando la extraordinaria capacidad de Ian para proyectar ilusiones visuales en la mente de los demás. Sin embargo, todo cambia cuando pierde el control sobre sus poderes en un evento público. A partir de ese momento, dos facciones opuestas comienzan a perseguirlo sin descanso, mientras que una enigmática agencia secreta también entra en escena. Ian se ve atrapado en un torbellino de conspiraciones y secretos al descubrir que no es el único con habilidades especiales y que toda su vida ha sido una mentira cuidadosamente

construida. A Ian se le presenta un dilema: ¿de qué lado estará en esta guerra? Y de una guerra también surgen los protagonistas de la siguiente historia, *Carnival Row*. Amor. Asesinatos. Conspiración. Revolución. En la oscura y futurística ciudad neo-victoriana de Burge, una serie de sucesos alterarán su tensa vida. La ciudad se ha convertido en un refugio para las criaturas de fantasía que han huido de sus respectivos mundos, asolados por la guerra. En Burge, los humanos y estas criaturas están enfrentadas. La historia empieza cuando unos misteriosos asesinatos avivan la tensión entre las hadas y los humanos que las oprimen. El exinspector Rycroft Philostrate, alias Philo (Orlando Bloom) es el responsable de investigar estas espantosas muertes. Y aunque trata de no involucrarse personalmente en el caso, pronto descubrirá que no es fácil separar los sentimientos del trabajo, especialmente cuando se reencuentra con un hada llamada Vignette (Cara Delevingne).

Por su parte, *La Rueda del Tiempo* es una de las series de fantasía más populares y duraderas de todos los tiempos, con más de 90 millones de libros vendidos. Ambientada en un extenso y épico mundo en el que existe la magia y sólo algunas mujeres pueden acceder a ella, la historia sigue a Moiraine (Rosamund



CATÁLOGO
prime video

SERIES

← LA RUEDA DEL TIEMPO

Dir.: Rafe Judkins (creador), Uta Briesewitz, Salli Richardson-Whitfield, Wayne Yip, Sanaa Hamri, Ciaran Donnelly.

Int.: Rosamund Pike, Kae Alexander, Naana Agyei Ampadu, Hamed Animashaun, Pasha Bocaria, Priyanka Bose.

Ambientada en un extenso y épico mundo en el que existe la magia y únicamente algunas mujeres pueden acceder a ella, Moiraine, miembro de una organización femenina increíblemente poderosa llamada Aes Sedai, llega a la pequeña ciudad de Two Rivers.

CARNIVAL ROW

Dir.: René Echevarria (creador), Travis Beacham (creador), Jon Amiel, Anna Foerster, Andy Goddard, Paul McGuigan.

Int.: Orlando Bloom, Cara Delevingne, Indira Varma, Waj Ali, Leanne Best, Arty Froushan.

Con dos temporadas, la serie está ambientada en la ciudad neo-victoriana de Burge, que se ha convertido en refugio para criaturas de fantasía que han escapado de mundos devastados por la guerra. Sin embargo, la tranquilidad se ve amenazada cuando un peligroso asesino en serie comienza a cazar a seres no humanos.

PELÍCULA

AWARENESS

Dir.: Daniel Benmayor.

Int.: Carlos Scholz, María Pedraza, Pedro Alonso. *Ian, un joven inconformista, comparte su vida con su padre al margen de la sociedad. Su supervivencia se sustenta en pequeños engaños, aprovechando la extraordinaria destreza de Ian para crear ilusiones visuales en las mentes ajenas.*

Pike), miembro de la increíblemente poderosa organización femenina llamada Aes Sedai, cuando llega a la pequeña ciudad de Two Rivers. Las vidas de cinco jóvenes cambian para siempre cuando esta desconocida afirma que uno de ellos es la encarnación de una antigua profecía y tiene el poder de inclinar la balanza entre la Luz y la Oscuridad. Se embarcarán en un peligroso viaje.



La culminación de un romance

TERCERA PARTE DE UNA SAGA ROMÁNTICA (CON ESCENAS DE ALTO CONTENIDO SEXUAL) INSPIRADA EN LAS NOVELAS DE LA ESCRITORA VENEZOLANA ARIANA GODOY. PROTAGONIZADA POR CLARA GALLE Y JULIO PEÑA, SIGUE LA INTENSA RELACIÓN ENTRE RAQUEL Y ARES, DOS JÓVENES QUE VIVEN UNA APASIONADA HISTORIA DE AMOR.

Por Jordi Casanova

El mes de febrero es el mes del amor. Por lo tanto, es el momento perfecto para que Netflix estrene títulos románticos como el que nos ocupa: *A través de tu mirada*, una película que se estrena el 23 de febrero en la plataforma.

Ariadna Godoy, que actualmente reside en Estados Unidos, comenzó su carrera como escritora en 2009 durante su

etapa universitaria, alcanzando gran popularidad gracias a las publicaciones que hacía en la plataforma gratuita de lectura y escritura Wattpad. Está considerada uno de los mayores fenómenos literarios que han surgido de esta aplicación.

Una de sus sagas se convirtió rápidamente en un fenómeno global, una trilogía titulada *Los Hermanos Hidalgo*, formada por tres títulos: *A*

través de mi ventana, *A través de ti* y *A través de la lluvia*. Muy pronto dio el salto al papel y también fue adaptada en formato de tres películas para televisión, rodadas con un alto presupuesto. Con bastantes diferencias respecto a las novelas originales, Netflix estrena ahora la tercera parte de esta trilogía, titulada *A través de tu mirada*. Las tres están protagonizadas por los actores Clara Galle como Raquel Mendoza y Julio Peña Fernández como Ares Hidalgo. La saga es un romance adolescente, pero tiene suficiente intensidad para ubicarla firmemente en la categoría de contenidos para adultos. La primera película, estrenada en 2022, se titula *A través de mi ventana* y está ambientada en Barcelona. Nos presenta a Raquel (Galle), una joven que lleva toda la vida loca por Ares (Peña), su atractivo y misterioso vecino.



**A TRAVÉS DE
TU MIRADA**
Estreno el
23 DE FEBRERO en
NETFLIX



La tercera película se filmó juntamente con la segunda entrega, y por eso no hemos tenido que esperar mucho para disfrutarla.

A TRAVÉS DE TU MIRADA

ESTRENO: 23 DE FEBRERO

Dir.: Marçal Forés.

Int.: Clara Galle, Julio Peña, Hugo Arbués, Eric Masip, Natalia Azahara, Emilia Lazo, Andrea Chaparro, Iván Lapadula, Carla Tous.

Se trata del desenlace de una de las trilogías cinematográficas más románticas, una historia de amor juvenil que cautivó a numerosos seguidores del género. La saga se inspira en las obras de la escritora venezolana Adriana Godoy, cuyos escritos se hicieron virales en la plataforma Wattpad, lo que llevó a Netflix a adaptarlos para la pantalla. Esta producción española está protagonizada por Clara Galle y Julio Peña, quienes dan vida a los personajes de Raquel y Ares. En la última entrega, ha pasado ya un tiempo desde que dejaron de ser pareja. Ahora, Ares regresa a casa por Navidad, y el reencuentro entre ambos no se hace esperar. Aunque podrían limitarse a saludarse cordialmente, verse de nuevo despierta en ambos unos sentimientos difíciles de contener: su tensión permanece intacta y amenaza con desatar un caos en plenas fiestas navideñas.

Es una estudiante con talento para la escritura, pero le falta confianza es ella misma. La joven lo observa sin ser vista. Muy a su pesar, no han intercambiado ni una palabra, pero Raquel tiene muy claro su objetivo: conseguir que Ares se enamore de ella. Ares, nombre de un dios de la guerra, es hijo de un multimillonario, uno de los mayores magnates del país: vive en una mansión y es un fanático del deporte... y un conquistador nato. Sus hermanos Apolo (Hugo Arbués) y Artemis (Eric Masip) son testigos de sus múltiples relaciones con mujeres. Y el joven es muy consciente de que ella lo desea. Para el chico, Raquel empieza siendo únicamente una conquista y la llama cruelmente y de forma burlona *bruja*. Sin embargo, lo que empieza como una relación carnal pronto terminará siendo una tumultuosa historia de amor, repleta de obstáculos.

La segunda película, *A través del mar* se estrenó el pasado verano. Ares se ha ido a estudiar a Estocolmo, y él y Raquel están manteniendo una relación a distancia, lo que supone un mayor desafío de lo que habían imaginado. Cuando llega el verano y se

reencuentran, el periodo de separación y las nuevas personas que han conocido en ese tiempo harán que lo que creían seguro empiece a tambalearse.

Ahora, Netflix incorpora a su catálogo la tercera película, titulada *A través de tu mirada*. Después de los eventos del verano, Ares y Raquel no logran encontrar la manera de seguir con su relación y optan por tomar caminos separados. Dirigida por Marçal Forés (responsable de los tres títulos) y escrita por Eduard Solà, retoma la historia de la pareja que se ha enfrentado a diversas pruebas a lo largo de su relación. A pesar de que el tercer libro se titula *A través de la lluvia*, la producción española ha decidido cambiar el título para la adaptación cinematográfica y modificar el argumento. La trama de la tercera película se sigue centrando en el amor entre el *dios griego* y *la bruja*, mientras que las novelas exploran más a fondo las historias de los hermanos Hidalgo.

Después de superar desafíos como el amor a distancia y conflictos en la Costa Brava, Ares y Raquel se encuentran en un punto crucial en Barcelona durante el invierno, donde el amor y el deseo entre ellos son innegables. La pregunta

que plantea la película es si podrán encontrar la manera de estar juntos nuevamente.

Con 21 años, el salto a la fama de Clara Galle se ha producido con su participación en esta trilogía, pero su talento no se limita a la pantalla, ya que en 2021 protagonizó el videoclip del sencillo *Tacones rojos* de Sebastián Yatra. En 2022, se unió también al reparto de la serie de Prime Video *El internado: Las Cumbres*.

En una entrevista con Vogue España, la actriz comentó que una de las claves del éxito de la franquicia es la buena relación entre los dos actores: “*al final las películas funcionan ya que somos muy buenos compañeros y eso lo ha hecho más divertido*”, comenta.

Y apuesta también por el guion como factor decisivo. “*El director, el guionista y la escritora son los que han redactado los guiones. Yo, como Raquel, no he podido decidir qué le pasa, pero sí cómo le pasa*”, comenta.

85

© Netflix

NOVEDADES EN FEBRERO NETFLIX

FEBRERO SERÁ UN MES DE ADAPTACIONES. TRAS EL ÉXITO DE LA SERIE DE ACCIÓN REAL 'ONE PIECE' ES EL TURNO DE 'AVATAR: LA LEYENDA DE AANG', QUE TOMA EL RELEVO. ADEMÁS, LA NOVELA 'SIEMPRE EL MISMO DÍA' SE CONVIERTE EN SERIE.

Por Simona Carradori

Este mes llega a Netflix la esperada adaptación en acción real de *Avatar: La Leyenda de Aang*, inspirada en la serie animada homónima. Creada por Albert Kim, el autor de series como *Nikita* o *Sleepy Hollow*, transcurre en un mundo ficticio con una población dividida en cuatro naciones, agua, tierra, fuego y aire, los elementos de la naturaleza. El joven Aang, nómada de la tierra del Aire, no tardará en descubrir su destino, el de convertirse en el próximo Avatar. Deberá dominar los elementos para poder mantener el equilibrio en el mundo, sobre todo frente al recrudescimiento de los ataques de la nación del Fuego, empeñada en dominar a los demás pueblos. Para controlar esos cuatro elementos, el chico y sus amigos Sokka y Katara deberán embarcarse en un viaje lleno de

acción en el que no faltarán los peligros. La serie se incorpora al catálogo de la plataforma el 22 de febrero.

En febrero se estrena también *Siempre el mismo día*, miniserie basada en la novela de David Nicholls, un éxito de ventas que ya había sido adaptado al cine con Anne Hathaway como protagonista. Nos narra una historia de amor que abarca varias décadas.

Los protagonistas son Emma y Dexter, dos estudiantes que se conocen en su graduación el 15 de julio de 1988.

Tras pasar la noche juntos y separarse a la mañana siguiente, la pregunta es ¿dónde estarán el 15 de julio del año siguiente y de todos los demás? Veremos en cada episodio a los dos en la misma cita, mientras crecen, cambian, se conocen y se separan. El estreno está previsto para el 8 de febrero.

En cuanto a las películas, empezaremos por *Orión y la oscuridad*, un largometraje de animación de DreamWorks que se estrena el 2 de febrero. Narra la historia de un estudiante de primaria que, como tantos otros, es tímido, modesto y tiene un amor secreto. Aunque bajo esta apariencia de normalidad, el joven tiene mucha ansiedad y un miedo irracional a muchas cosas: a las abejas, los perros, las ondas de los móviles, los payasos asesinos de las alcantarillas, el océano



NOVEDADES NETFLIX

SERIES



AVATAR: LA LEYENDA DE AANG

Estreno: 22 de febrero.

Creada por: Albert Kim.

Int.: Gordon Cormier, Ian Ousley, Kiawentiio. Agua, tierra, fuego y aire. Hubo un tiempo en el que estas cuatro naciones vivían en armonía, hasta que todo cambió. El destino está ahora en manos del joven Aang, el nuevo Avatar cuya misión será la de restaurar la paz en el mundo.

SIEMPRE EL MISMO DÍA

Estreno: 8 de febrero.

Creada por: Nicole Taylor.

Int.: Ambika Mod, Leo Woodall, Essie Davis.

Tras pasar juntos su noche de graduación, un 15 de julio de 1988, Emma y Dexter toman caminos separados en la vida, pero de una forma u otra permanecen unidos. ¿Dónde estarán ese día en los próximos años?

PELÍCULA

ORIÓN Y LA OSCURIDAD

Estreno: 2 de febrero

Dir.: Sean Charmatz.

El tímido estudiante de primaria llamado Orión debe enfrentarse a sus mayores miedos en un viaje inolvidable a través de la noche con su nuevo amigo, una criatura gigantesca y sonriente llamada *Oscuridad*.

UN HÉROE SAMURAI: LA LEYENDA DE HAN

Estreno: 3 de febrero

Dir.: Mark Koetsier, Rob Minkoff, Chris Bailey.

Una comedia animada llena de acción para toda la familia inspirada en el clásico atemporal de Mel Brooks, *Blazing Saddles*. Hank, un perro encantador con la cabeza llena de sueños de convertirse en samurái, parte en busca de su destino.

y a caerse de un acantilado. Pero de todas sus fobias, la que más teme es a la oscuridad, a la que tendrá que enfrentarse.

Y también en el ámbito de la animación, el 3 de febrero se estrena la película *Un héroe samurai: La leyenda de Han*. En este divertido título de aventuras, Hank, un sabueso con mucha suerte se alía con un samurái para salvar un pueblo lleno de gatos y evitar que un despiadado villano lo destruya.

BS

DESCUBRIENDO EN NETFLIX

CUANDO LA (TELE) REALIDAD SUPERA LA FICCIÓN

DESDE LOS PROGRAMAS DE ESTILO DE VIDA A LOS DE AMOR Y COQUETE, DE LOS DE BIENESTAR A LAS PRUEBAS DE FUERZA FÍSICA: EN ESTA PLATAFORMA HAY PROGRAMAS PARA TODOS LOS GUSTOS

Por redacción

Coincidiendo con el nuevo milenio, los *reality shows* vivieron su mejor momento. Son un formato televisivo que instintivamente asociamos con la televisión lineal, quizás por su componente en directo (ya sea real o percibido). No necesitan de un gran presupuesto y se apoyan en fórmulas probadas y repetitivas. Sin embargo, en ocasiones logran atraer a un público fiel y apasionado. Son, en muchos casos, mucho más interesantes que una serie de ficción. Y actualmente son la base de muchos canales temáticos, que únicamente emiten este tipo de contenidos.

Netflix es ahora la nueva televisión generalista, una plataforma que siempre ha apostado por la cantidad y que recientemente ha anunciado que emitirá en directo su primer evento deportivo en España, un partido de tenis. No sorprende que, desde hace algunos años, esté incluyendo cada vez más espacios de telerrealidad en su catálogo.

Y algunos se convierten en grandes éxitos, como *Queer Eye*, que llegó el mes pasado a su octava temporada. Es

un reinicio de un programa de 2003, con un equipo de *fabulosos cinco* (Fab 5) formado por un experto en comida y vino, uno en el cuidado personal (barba, cabello, higiene en general), uno en diseño, uno en cultura y estilo de vida, y otro en moda. Su misión es ayudar a aquellos que no tienen ningún tipo de estilo. Además, en muchos casos estos *coaches* tienen que enfrentarse a la América profunda, más conservadora y tradicionalista. El programa revela que, a pesar de la tendencia a la polarización en estos tiempos, no es tan difícil encontrar puntos de acuerdo incluso entre mundos aparentemente tan distantes.

Queer Eye es un programa que nos conmueve más que otros muchos espacios dedicados al estilo de vida y cambio de imagen disponibles en el catálogo de Netflix, algunos liderados por famosas como Gwyneth Paltrow (*Sexo, amor y Goop lab*) o la gurú del orden japonés, Marie Kondo. Pero quizás el grupo más nutrido de *reality shows* de Netflix (o al menos el más comentado) es el que podríamos llamar de *juegos de parejas*. *El amor es ciego* es uno de los más famosos, también porque propone condensar todo el recorrido romántico, desde la primera cita (a ciegas: los concursantes se cortejan sin verse nunca) hasta las bodas (y varios desastres derivados).



CATÁLOGO
NETFLIX

TELERREALIDAD

← QUEER EYE

Creador: David Collins.

Antoni Porowski, Jonathan Van Ness, Bobby Berk, Karamo Brown y Tan France son los expertos en comida, barba y cabello, diseño, cultura y moda, respectivamente. Ellos son los Fab 5 y ayudan a quienes no saben qué es el estilo.

EL AMOR ES CIEGO

Con: Nick Lachey, Vanessa Lachey.

15 hombres y 15 mujeres se cortejan sin verse nunca: una pareja solo puede encontrarse después de comprometerse oficialmente. Y después de un breve noviazgo, es el momento de organizar la boda.

SELLING SUNSET

Creador: Adam DiVello.

El Oppenheim Group, una agencia inmobiliaria de alto nivel trata de vender lujosas mansiones a los ricos de Los Ángeles. Detrás de la fachada brillante, las rencillas y traiciones son moneda corriente.


HABILIDAD FÍSICA: 100

Creador: Jang Ho-gi

Cien participantes en excelente forma se enfrentan en extenuantes desafíos para obtener el título del mejor cuerpo... y ganar un suculento premio.

También, por supuesto, encontramos *talent shows* de canto o baile, pero ninguno ha alcanzado aún el éxito de *OT* o *American Idol*. Sin embargo, también se ha hablado mucho de programas como *Ultimate Beastmaster* (que cuenta con una versión española de 2017) o, todavía más, del surcoreano *Habilidad física 100*, que han denominado con acierto una versión reality de la popular serie *El juego del Calamar*.

Finalmente, si buscamos una competición más tranquila, quedémonos con *Floor Is Lava*, versión de ese popular juego infantil en el que está prohibido tocar el suelo.



ADAPTACIÓN DE UN ÉXITO DE VENTAS Y AMBIENTADA EN EL JAPÓN FEUDAL, ENTRE INTRIGAS DE CORTE Y BATALLAS, LA MINISERIE 'SHŌGUN' (CON HIROYUKI SANADA Y COSMO JARVIS) ESTÁ INSPIRADA EN UNA HISTORIA REAL. NARRA EL ENCUENTRO ENTRE UN PODEROSO SEÑOR DE LA GUERRA Y EL PRIMER OCCIDENTAL DESTINADO A CONVERTIRSE EN SAMURAI.

Por Alice Cucchetti

MEMORIAS DE UN SAMURAI



!
SHŌGUN
Estreno el
27 DE FEBRERO en
Disney+

La biografía del escritor James Clavell, que en 1975 lanzó *Shōgun*, una impresionante novela histórica destinada a convertirse en un arrollador éxito de ventas y que contribuyó a avivar en Occidente una nueva pasión por Japón, podría ser en sí misma la trama de una novela. Nacido en Australia en 1921, hijo de un comandante de la marina británica destinado en los Antípodas, se enlistó en la artillería real inglesa en 1940 y, tras el ataque a Pearl Harbor, fue enviado a Singapur con su batallón para luchar en el frente del Pacífico. Sin embargo, no llegaron de inmediato. El barco en el que viajaban fue hundido durante el trayecto y los supervivientes (incluido Clavell) fueron rescatados por un barco holandés. Su capitán, sin muchas formalidades, los abandonó en el puerto más cercano, desarmados e indefensos. Clavell resultó herido, capturado y encarcelado en un campo de prisioneros, primero en Java y luego en Singapur, donde permaneció desde 1942 hasta la rendición de Japón después de las bombas de Hiroshima y Nagasaki. De regreso a Inglaterra intentó seguir con su carrera militar, pero un grave accidente en motocicleta la detuvo abruptamente; luego, se inscribió en la universidad, se enamoró de una actriz y se acercó al mundo del cine. Trabajó



como carpintero mientras vendía guiones y, en la década de 1950, se trasladó a Hollywood para intentar dar el gran salto. Allí escribiría el guion de películas como *La gran evasión* con Steve McQueen y dirigiría *Rebelión en las aulas*, con Sidney Poitier. En algún momento también comenzó a dedicarse a la literatura. El recuerdo de Japón y el trauma de la guerra nunca lo abandonó, y en 1975 y tras años de investigación publicó *Shōgun*, un tomo de más de mil páginas ambientado en el período feudal (exactamente entre finales del siglo XVI y el siglo XVII) y centrado en eventos históricos reales. En particular, narra la ascensión al poder del futuro shōgun Tokugawa

Ieyasu.

Nadie habría apostado nada por el libro, pero *Shōgun* se convirtió en un éxito extraordinario con 15 millones de copias vendidas, y reavivó el interés en los Estados Unidos y Europa por la historia y la cultura del Sol Naciente. Obviamente, se realizó una adaptación en 1980 en forma de miniserie de nueve horas con el gran Toshiro Mifune, Richard Chamberlain, Yoko Shimada y John Rhys-Davies. También se editó y distribuyó como una película de dos horas.

Antes de morir en 1994 Clavell escribió otras novelas, mientras que *Shōgun*, impulsado por un interés continuamente renovado, se convirtió



también en un musical de Broadway y en uno de los primeros videojuegos para Amiga y PC.

Y ahora se prepara para regresar a la pantalla con una nueva adaptación en formato de serie. A partir del 27 de febrero llega a Disney + una nueva versión de la historia que tiene como protagonista (y no es casualidad, considerando la biografía de Clavell) a un marinero inglés llamado John Blackthorne. El personaje está inspirado en el verdadero explorador William Adams, destinado a convertirse en el primer samurái de origen occidental. Al principio, cuando lo conocemos por primera vez, es uno de los pocos sobrevivientes de una expedición holandesa encargada de abrir nuevas rutas comerciales en Japón, una tierra semidesconocida en Europa y en la que los portugueses eran los únicos que habían establecido una vía de comunicación y comercio regular gracias al papel de las misiones católicas.

Blackthorne, que en la nueva serie tiene el rostro del músico inglés Cosmo Jarvis, se cruza con el *daimyo* Toranaga, interpretado por el veterano Hiroyuki Sanada, y con la hermosa Mariko (Anna Sawai, a la que hemos podido ver en otras series de Apple TV+ con *Pachinko* y *Monarch: legado de los monstruos*), una noble convertida al cristianismo.

Poco a poco Blackthorne se dejará conquistar por las costumbres y la cultura japonesas hasta tomar el camino de la espada y convertirse en aliado de Toranaga en las intrincadas luchas feudales por el control total del poder. “Cuando leí el libro por primera vez, pensé que era una historia maravillosa, contada por un maestro de la narración”, dijo a la prensa el showrunner Justin Marks (*Top Gun: Maverick*, *Counterpart*), que co-creó la serie junto con su compañera Rachel Kondo. Los acontecimientos políticos y militares que se entrelazan en *Shōgun*, basados en hechos reales y en personajes que realmente existieron, se alternan entre intrigas de la corte y sangrientas batallas, en una emocionante narrativa que no tiene nada que envidiarle a *Juego de tronos*. “Desde el principio, lo que decidimos hacer fue contar exactamente la misma historia, pero con una gran excepción relacionada con la contemporaneidad: quisimos alterar la mirada, el punto de vista”, especificó Marks. “En la sala de guionistas trabajamos mucho, buscando formas de potenciar la construcción del mundo, y para hacer esto, naturalmente, volvimos al libro. La misma investigación luego se extendió a toda la producción”. “El corazón de *Shōgun*” agrega “es la historia del encuentro entre dos culturas, y por eso también nos

SHŌGUN

ESTRENO: 27 DE FEBRERO

Creada por: Justin Marks.

Int.: Hiroyuki Sanada, Cosmo Jarvis, Anna Sawai, Tadanobu Asano, Fumi Nikaido, Tokuma Nishioka, Takehiro Hira, Shinnosuke Abe, Néstor Carbonell, Yasunari Takeshima.

En el año 1600, el marinero inglés John Blackthorne (el músico y actor británico Cosmo Jarvis, también visto en *Peaky Blinders* y *Lady Macbeth*) llega a las costas japonesas tras un largo viaje a bordo de un barco holandés en el que ha muerto casi toda la tripulación. Su camino se cruza con el de Yoshii Toranaga (Hiroyuki Sanada, con una extensa carrera también en Hollywood, desde *El último samurái* hasta *Bullet Train*), un poderoso señor feudal en Japón (*daimio*) en conflicto con otros señores. Aspira a llenar el vacío de poder existente y poner fin a las luchas civiles, convirtiéndose en *Shōgun*, un dictador militar que gobierna el país por medio de un sistema feudal, en el que se intercambiaba el servicio militar y la lealtad del vasallo por el patronazgo del señor. También está enemistado con Mariko (Anna Sawai, *Pachinko*, *Monarch: legado de los monstruos*), una mujer convertida al cristianismo y capaz de hablar también en latín y portugués. En el trasfondo del conflicto político y militar entre las diversas facciones japonesas también se entrelazan las influencias de los misioneros portugueses y las ambiciones expansionistas de otros estados coloniales occidentales. La miniserie, creada para FX por el dúo de guionistas Rachel Kondo y Justin Marks (Marks, también showrunner, es uno de los autores del argumento de *Top Gun: Maverick* y de la serie *Counterpart*), está basada en el éxito de ventas homónimo de James Clavell, publicado en 1975. La novela ya fue adaptada como serie y también remontada y distribuida como película en 1980.

pareció la oportunidad de reevaluar la forma en que representamos este tipo de historias”. El punto de vista, de hecho, ya no es solo el de Blackthorne, el forastero que llega a un mundo completamente nuevo, sino también el de Toranaga, que conoce cada parte de ese mundo y tiene la intención de convertirse en su única guía. Naturalmente, la gran mayoría del reparto de *Shōgun* está compuesto por actores japoneses y la mayor parte de los diálogos son en japonés, una novedad para una gran producción televisiva americana.

NOVEDADES EN FEBRERO DISNEY+

LA PLATAFORMA DE MICKEY INICIA EL MES CON NUEVAS TEMPORADAS DE DOS SERIES ANTOLÓGICAS: 'AMERICAN HORROR STORIES' Y 'GENIUS'.

Por Simona Carradori

En febrero llega a Disney+ la cuarta temporada de la serie de antología *Genius*, enfocada en mostrar la vida y obra de algunas de las mentes más brillantes, abarcando sus momentos más significativos y cubriendo desde su infancia hasta la edad adulta. Tras las tres primeras temporadas, dedicadas a Albert Einstein, Pablo Picasso y Aretha Franklin, el programa se centra ahora en la pareja formada por Martin Luther King y Malcolm X, dos personalidades relacionadas.

Con el nombre de *Genius: MLK/X*, los nuevos capítulos, que se estrenan el 2 de febrero, siguen a los protagonistas durante sus años de formación, en los que quedaron marcados por el carácter de sus padres y por las injusticias. La serie, producida por National Geographic, arroja luz sobre sus historias paralelas mientras moldeaban sus respectivas identidades para convertirse en el motor de ese cambio que el mundo estaba esperando. La

ficción ofrece una amplia mirada a su esfera privada, más allá de su idealizada imagen pública, mostrando su aspecto más humano, especialmente en sus relaciones como maridos, padres, hermanos e hijos.

Otra serie de antología que también regresa a Disney+ este mes es *American Horror Stories*. Como su nombre indica, se trata de un *spin-off* de la serie homónima creada por Ryan Murphy y Brad Falchuk. Sin embargo, esta serie está compuesta por historias autoconclusivas ambientadas en mundos terroríficos.

Esta tercera temporada sigue las historias de una joven que estrecha lazos con una misteriosa amiga que conoce en las redes, una inteligencia artificial que se encariña con su usuario, una modelo dispuesta a todo para alcanzar el éxito y una cita a través de una app que acaba de la peor manera posible. La temporada cuenta con nombres tan conocidos como



NOVEDADES



SERIES



AMERICAN HORROR STORIES

Estreno T3: 24 de enero.

Creado por: Ryan Murphy, Brad Falchuk.

Reparto: Jessica Barden, Gwyneth Paltrow, Lisa Rinna

Cuatro episodios que nos presentan a una joven que crea un vínculo online con una enigmática amiga, una inteligencia artificial que se encariña de su usuario, una modelo que está dispuesta a todo para triunfar y una cita a ciegas que acaba de la peor manera posible.

GENIUS: MLK/X

Estreno T4: 2 de febrero.

Creado por: Jeff Stetson.

Reparto: Aaron Pierre, Kelvin Harrison Jr., Jayme Lawson.

El relato de los años de formación, los éxitos, las filosofías, la vida privada y las relaciones personales de Martin Luther King y Malcolm X, dos personalidades que marcaron la historia de Estados Unidos.

MOON GIRL Y DINOSAURIO DIABÓLICO

Estreno T2: 3 de febrero.

Creado por: Steve Loter.

Mientras continúa con su actividad de superheroína junto a su compañero *Dinosaurio Diabólico*, *Moon Girl* se da cuenta de la necesidad de encontrar una solución para conciliar su identidad secreta con su vida personal.



Jessica Barden o Gwyneth Paltrow. Se incorpora al catálogo el 24 de enero. También continúan en febrero las aventuras de *Moon Girl y Dinosaurio Diabólico*, una serie de animación. Lunella Lafayette es una genio de 13 años que vive con sus padres y abuelos en Nueva York. Un día, activa un portal y un tiranosaurio rojo con cuernos sale de él. La segunda temporada de esta serie de animación se incorpora el 3 de febrero y nos cuenta las aventuras de los personajes de los cómics Marvel del mismo nombre. En los nuevos capítulos, Lunella y el tiranosaurio rojo, al que llama *Dinosaurio Diabólico*, siguen luchando contra las amenazas que asolan Nueva York. Aunque para *Moon Girl*, ser una superheroína empieza a complicarse, así que se plantea hablar con sus padres.

BS

© Disney+

DISNEY+ - Estrenos



EL REY DE LA NOCHE MADRILEÑA

NUEVOS CAPÍTULOS DE ESTA SERIE ORIGINAL, INSPIRADA EN LA VIDA DEL LÍDER DE 'LOS MIAMI', UNA BANDA QUE DOMINÓ LA ESCENA NOCTURNA DE MADRID DURANTE LOS CONVULSOS AÑOS 90. DESCUBRIMOS A LOS PROTAGONISTAS DE UN IMPERIO CRIMINAL QUE SE ERIGIÓ A TRAVÉS DEL TRÁFICO DE DROGAS Y LA EXTORSIÓN.

Por Jordi Casanova

Ambición, lujo, amistad, y familia. Este drama criminal, creado por Jose Manuel Lorenzo, escrito por Diego Sotelo y David Moreno, y dirigido por David Ulloa y Rafa Montesinos, se inspira en la vida del líder de la banda Los Miami, que dejó su huella en la vibrante escena nocturna madrileña durante los tumultuosos años 90. La serie narra el ascenso y la caída de un imperio delictivo, cimentado en el tráfico de drogas y la extorsión. Y se inspira en su reinado y en la ciudad que presenció en repetidas ocasiones momentos clave de su vida. Los seis nuevos episodios que componen la segunda temporada dan un giro de tuerca a la historia que conducirá a sus personajes a situaciones límite, con tramas aún más oscuras

que en la primera. La fidelidad vuelve a ponerse a prueba y ahí es donde el protagonista de *El Inmortal* verá con quién puede contar y con quién no... Si la primera entrega venía marcada por los excesos, los protagonistas ahora tendrán que hacerse cargo de las consecuencias que acarrea una vida sin límites.

El Inmortal es José Antonio (Álex García). No es simplemente un joven inmerso en el mundo del narcotráfico; es un aspirante a conquistar todo Madrid desde sus cimientos. Inicialmente, comienza como lugarteniente de un distribuidor de estupefacientes a pequeña escala, pero su ambición no conoce límites. Anhela la grandeza, sueña con tener la ciudad a sus pies.

Dotado de una visión empresarial excepcional, José Antonio funda su



propia organización, Los Miami. Su droga se convierte en la preferida de yuppies y famosos, y se sumerge en el mundo que siempre anheló. Coches lujosos, mujeres, viajes a Ibiza y Miami, residencias en las mejores urbanizaciones de la ciudad; para él y su gente, nada es suficiente. Sin embargo, detrás de la fachada de desenfreno y opulencia, se esconde un mundo repleto de desconfianza, odios y traiciones que José Antonio experimentará en carne propia. Sobreviviendo a varios intentos de asesinato, emerge la leyenda de El Inmortal, el líder indomable de esta banda, aquel que parece invulnerable ante cualquier adversidad. José Antonio erige a su alrededor un universo a su imagen y semejanza: implacable con sus enemigos, leal con sus amigos, cariñoso con sus parejas y familia, y perpetuamente ambicioso. Con el tiempo, comprenderá que no todo se logra con fuerza bruta y demostrará una admirable capacidad de adaptación a los tiempos, consolidando todavía más su leyenda en la vibrante noche madrileña

Entre los miembros de su banda encontramos a aquel que le acabará traicionando, un judas que tendrá mucho protagonismo en la nueva temporada. Alto y robusto como una roca, Fausti (Jason Day) desempeña el papel de guardaespaldas y matón con maestría. Si bien es el miembro más violento del grupo, su violencia es discreta, seca y efectiva. Aunque José Antonio lo valora y confía en él, la sombra alargada de su familia limita el avance de Fausti dentro de la organización. Esta situación entra en conflicto con las ambiciones del mexicano, quien se ve obligado a tomar una decisión crucial: seguir siendo un leal escudero o dar un paso adelante, sin importar el precio. Y la traición será algo que José Antonio no va a poder perdonar. Una traición que obligará a muchos a posicionarse, entre ellos a Rober (Marcel Borrás). Es más que un amigo para José Antonio, es su hermano del alma. Han crecido juntos en el barrio y han pasado por mil y una aventuras. Por eso no se entendería Los Miami sin él. De hecho, lo convierte en su mano



derecha y en el encargado de la parte económica.

Debería también contar con su hermano biológico, Sebas (Emilio Palacios). Si él es inteligente y reflexivo, Sebas es violento, impulsivo y agresivo. Es el encargado de mover la mercancía por las discotecas de moda de Madrid. Siempre rodeado de chicas, vive la noche como si no hubiera un mañana. La vida le sonríe, pero su adicción a la cocaína, su actitud irresponsable y su gran facilidad para meterse en problemas, harán que José Antonio no tenga del todo claro si puede confiar en él.

De quien no duda José Antonio es de Isabel (María Hervas). De buena familia, su padre es un exitoso cirujano plástico. Inteligente y ambiciosa, representa el mundo al que el joven quiere acceder. Isabel le guía y le enseña otros ambientes, a la vez que se



integra perfectamente entre los suyos. Entre ellos se establece una relación de confianza absoluta. José Antonio nunca le oculta sus negocios y ella se convierte no solo en su pareja, también en la única persona en la que puede confiar realmente.

Y en medio de las peleas encontramos a Caballero (Jon Kortajarena), un presentador de televisión. Es famoso por su trabajo y por las fiestas que organiza a la mínima oportunidad. Golfo, bisexual y aficionado a la cocaína, es el punto de unión entre José Antonio y la beautiful people de la ciudad. Aunque nunca forma parte del núcleo duro y de decisión del grupo, su presencia ha sido fundamental para su ascenso meteórico a un nuevo mundo de lujo y disfrute. Además, en esta segunda temporada se unen al reparto los actores Irene Esser, Richard Holmes, Jaeme Vélez, Moussa Echarif, Iria del Río y Manuel Manquiña.

El Inmortal está ambientada en Madrid en la década de los 90, e intentan captar la vida de la ciudad, especialmente la noche. Esto plantea muchos retos al equipo, empezando por la localización de exteriores, pero también otros aspectos clave. En primer lugar, no han querido caer en los clichés típicos de las series sobre narcos. “Queríamos

trasladar el propio caos de la época, esa anarquía estética que se vivió en España en los 90, y que nuestra mano como directores se notara lo menos posible.

Cuanto más aleatorio e improvisado pareciera todo, más cercano estaría a la verdad”, destacan David Ulloa y Rafa Montesinos, los dos directores de la serie en referencia a la estética visual que buscaban.

La combinación de libertad y rigor histórico requiere un esfuerzo monumental por parte del diseño de arte, fotografía, producción y vestuario para recrear lugares que residen en la memoria colectiva. *El Inmortal* no solo es una representación visual, sino una historia de personajes ricos y ambiguos. “Construir unos personajes así, para que el espectador dude de cómo posicionarse ante sus comportamientos es crucial”, subrayan.

Aunque se parte de personajes y situaciones reales, se trabajó desde el principio en darles profundidad y complejidad. El protagonista es una incógnita, un ser imprevisible con contrastes que van desde lo ambicioso hasta lo cariñoso. “Queríamos evitar quedarnos solo en la clásica historia de creación y ascenso de un líder de la noche”, expresan sobre la complejidad del personaje principal.

EL INMORTAL

ESTRENO T2: 22 DE FEBRERO

Creada por : José Manuel Lorenzo.

Int.: Álex García, Marcel Borrás, Emilio Palacios, María Hervás, Teresa Riott, Jason Day, Jon Kortajarena, Claudia Pineda, Iván Massagué, Francis Lorenzo, Irene Esser, Richard Holmes, Jaeme Vélez, Moussa Echarif, Iria del Río y Manuel Manquiña.

Durante los años 90, una banda conocida como Los Miami dominaba el tráfico de cocaína y el control de las discotecas en Madrid, acaparando la atención de los periodistas y protagonizando portadas y programas de televisión. Bajo el liderazgo de un misterioso líder conocido como El Inmortal, la historia que nos presenta esta serie se inspira en su reinado y en la ciudad que fue testigo de su caída en varias ocasiones. En los nuevos episodios, el universo construido por José Antonio se desintegra gradualmente, tanto en los negocios como en su vida familiar. La traición de Fausti, quien ahora ostenta el poder en Madrid - y por tanto el trono - desencadena una feroz guerra en la que todos se ven obligados a elegir un bando. Y todos buscan lo mismo: el control del negocio de la droga y del vicio a cualquier precio.

El proceso de inmersión en la época fue crucial. “Nos empapamos de las imágenes de esos años, con personajes como Lady Di, Kate Moss, jugadores de fútbol, cantantes, actrices... y algunos documentales sobre los barrios de Madrid de finales de los 80”, comentan. Además, el vestuario se convierte en una herramienta narrativa, utilizando prendas icónicas de la época para diferenciar a cada personaje y sus entornos. La búsqueda de autenticidad llevó a acordar con los responsables de fotografía y los directores una gran fidelidad en términos visuales. “Anclamos la época con marcas, colores y estampados por parte de vestuario, y atrezzo de mano, que evocaba esos años”, detallan. Tras el éxito de la primera temporada llega ahora la segunda, en la que seguirán mostrando cómo evoluciona la banda en unos momentos muy difíciles. Para ello, sus responsables seguirán contando sin duda con el asesoramiento del auténtico Inmortal, el líder de la banda. Se le conocía por este apodo por haber sobrevivido a siete intentos de asesinato.



NOVEDADES EN FEBRERO MOVISTAR PLUS +

HACE AHORA DOS AÑOS, CASI DOS MILLONES DE UCRANIANOS DEJARON SU PAÍS, PERO OTROS MUCHOS DECIDIERON QUEDARSE. ESTA ES SU HISTORIA. LA PLATASFORMA ESTRENA 'UCRANIA: LOS QUE SE QUEDARON', SERIE DE FICCIÓN DE SEIS EPISODIOS. ADEMÁS, LA ACCIÓN REGRESA CON LA SEGUNDA TEMPORADA DE 'TRIGGER POINT: FUERA DE CONTROL'.

Por Jordi Casanova

Producida, escrita, dirigida y protagonizada por un equipo compuesto por ucranianos que permaneció en Kiev, esta es una serie honesta, realista, entretenida y emotiva que se inspira en historias reales. Cada uno de los seis episodios es autoconclusivo, y sus historias se unen bajo el paraguas de la invasión rusa a Ucrania como telón de fondo, con conexiones entre los personajes en cada episodio.

Cuenta historias anónimas de personas que, por una razón u otra, se quedaron en Ucrania durante las primeras semanas de la invasión rusa. Conocemos a Olga y su familia, quienes se ven obligados a confinarse tras una explosión sorpresa, desafiando las advertencias sobre posibles ataques.



Y también a Maksym, encargado de un zoológico, y sus compañeros, que se quedan atrapados cuidando a un centenar de animales.

Las historias se adentran en la vida de un hombre sin hogar cuya existencia cambia al ofrecer su ayuda a un grupo local de defensa, y descubrimos cómo el pequeño Yehor imagina que vive en un videojuego para evitar la dura experiencia de enfrentarse a la lluvia de misiles.

Y conoceremos la experiencia de Klaus, un médico alemán que viaja a Kiev para rescatar a su novia, solo para descubrir que ella ha decidido quedarse y unirse a un grupo de voluntarios. Finalmente, Andriy Danilko, una leyenda ucraniana del pop, se enfrenta a la soledad en su edificio durante la guerra, compartiendo su día a día en redes sociales.

Una serie que explora las complejidades



NOVEDADES



SERIES

UCRANIA: LOS QUE SE QUEDARON

Estreno: 24 de febrero.

Dir.: Oleksii Yesakov, Artem Lytvynenko, Pavlo Ostrikov, Tala Prystaetska, Valentyn Shpakov, Katya Tsarik.

Int.: Oleksandr Rudynskyy, Slava Babenkov.

Creada y escrita por los guionistas Anna Eliseeva y Anastasiia Lodka (Kozá Nostra), cada uno de los seis capítulos está dirigido por un cineasta de origen ucraniano. La producción explora temas profundamente relevantes, abordando cuestiones que van desde la resistencia y la supervivencia en tiempos de guerra hasta la transformación personal en medio de la adversidad.

TRIGGER POINT: FUERA DE CONTROL

Estreno T2: 7 de febrero.

Creada por: Daniel Brierley.

Int.: Vicky McClure, Adrian Lester, Warren Brown, Nabil Elouahabi, Rick Warden.

Segunda temporada del adictivo thriller de alto voltaje que nos sumerge en el día a día de un grupo de artificieros de la policía de Londres. Con un nuevo episodio de estreno cada semana, la serie está protagonizada por Vicky McClure (Line of Duty, Alex Rider).

emocionales de los personajes en el contexto de un conflicto impactante. También, en el ámbito de la ficción, la segunda temporada de *Trigger Point: Fuera de control* se estrena el 7 de febrero. Esta intrigante serie británica sigue con la historia de Lana Washington (Vicky McClure), una experta en desactivación de bombas de la Policía Metropolitana de Londres. Lana, junto a su compañero Joel Nutkins (Adrian Lester), se enfrenta a las amenazas terroristas en la capital. En los nuevos episodios, Lana, tras su entrenamiento con equipos ucranianos expertos en desactivación de explosivos, se encuentra en el centro de un ataque terrorista mientras ofrece una conferencia.

¡TU REVISTA DE CINE: BEST MOVIE!



CÓMPRALO
EN QUIOSCOS
A PARTIR DE
ESTE MES
EN BEST
STREAMING
COMO REGALO

WWW.BESTMOVIE.ES

DE REGALO
BEST

STREAMING



SUSCRÍBETE, TE GUSTARÁ

SUSCRIPCIÓN
ESPECIAL

11 NÚMEROS
DE LA REVISTA
+
BEST STREAMING
SÓLO 29,00€
DESCUENTO 32%



FORMA DE PAGO DE LA SUSCRIPCIÓN TRANSFERENCIA BANCARIA

CUENTA A NOMBRE DE: DUESSE COMMUNICATION ESPAÑA SL

IBAN: ES3501280054600100073034

CAUSA OBLIGATORIA: NOMBRE - APELLIDOS Y DIRECCIÓN
DE CORREO ELECTRÓNICO DEL ABONADO

CONTACTO
BESTMOVIE@E-DUESSE.ES



Un peluche de lo más irreverente

¡EL OSO MENOS AFECTUOSO Y LLENO DE HUMOR NEGRO REGRESA TRIUNFAL! SETH MACFARLANE, SU CREADOR, ES EL RESPONSABLE DE 'TED', ESPERADA SERIE DE TELEVISIÓN INSPIRADA EN LAS POPULARES PELÍCULAS DEL MISMO NOMBRE. ESTA GAMBERRA COMEDIA ES UN PRECUELA AMBIENTADA EN EL AÑO 1993.

Por Jordi Casanova

Hay películas que destacan por su originalidad y capacidad para desafiar las convenciones. En ese sentido, las de *Ted*, dirigidas por Seth MacFarlane, lograron captar la atención del público con su combinación única de comedia irreverente y personajes inolvidables. Ahora, este divertido oso de peluche retorna a Skyshowtime en

formato de serie de televisión. Esta precuela de ocho capítulos nos mostrará la relación entre un John adolescente y su particular oso.

Creador, guionista, productor, director y actor, Seth MacFarlane es un todoterreno en el mundo del entretenimiento que destaca por su gran creatividad y su capacidad para abordar temas de manera ingeniosa y a menudo irreverente. Su reconocimiento en la industria le llegó con la creación de la serie animada *Padre de Familia* en 1999, todo un éxito de público y crítica. Esta producción, todavía en emisión tras 22 temporadas, sigue las hilarantes desventuras de la familia Griffin ha destacado por su humor satírico, referencias culturales y la introducción de segmentos musicales cómicos. MacFarlane no solo proporciona las voces para varios personajes principales, como Peter Griffin y Stewie, sino que también es productor ejecutivo y dirigió varios episodios.

El éxito de *Padre de Familia* llevó a la creación de otras series animadas de MacFarlane, como *Padre Made in USA* y *The Cleveland Show*. Ambas series continuaron explorando su estilo único de humor.

La animación para adultos, de la que MacFarlane es uno de los máximos exponentes empezó a finales de los 80 y principios de los 90, con programas como *Los Simpson*, *Beavis y Butt-Head*, y *South Park*, unas series que desafiaron las normas, abordando temas maduros. Los Simpson, en particular, destacó por ser la primera comedia animada sin risas enlatadas. Su impacto fue evidente en el desarrollo y éxito de programas como *Futurama*, *Family Guy*, y *King of the Hill* en la década de 1990.

Tal ha sido su éxito que muchas de las series han dado el salto al cine en forma de películas. En ese sentido, la animación para adultos es un género

! TED Estreno el 22 DE FEBRERO en skySHOWTIME

Este popular peluche conquistó a Mark Wahlberg en 2012, y ahora se estrena su precuela sin el actor.



que ha encontrado un hueco en las salas, con títulos como *South Park* y *Los Simpson* estrenándose en la gran pantalla.

Sin embargo, Seth MacFarlane apostó por dar el salto al cine en su debut como director con la película *Ted* (2012). Este filme, aunque refleja muchos de los temas y estilos de sus series de animación, marcó el inicio de una nueva faceta en su carrera. Protagonizada por Mark Wahlberg, Mila Kunis y el mismo MacFarlane, se convirtió en un éxito de taquilla. La trama sigue la historia de John Bennett, quien de niño deseó que su osito de peluche, Ted, cobrara vida. El deseo se cumple, y la película explora la vida de John 27 años después, mientras se enfrenta a las complicaciones de su amistad con Ted mientras intenta avanzar en su relación con su novia, Lori. La película recibió una nominación al Oscar por Mejor Canción Original, y su banda sonora incluyó canciones de artistas como Norah Jones y Queen.

Su éxito hizo que en 2015 se lanzara una secuela, *Ted 2*, dirigida también por



MacFarlane. Protagonizada de nuevo por Mark Wahlberg y con Amanda Seyfried y Giovanni Ribisi, la divertida historia muestra cómo Ted y su amigo John se enfrentan a nuevos desafíos legales. Y es que Ted se ha enamorado y quiere casarse. Pero un tribunal declara que el oso no es una persona. Al ser declarado propiedad, pierde su trabajo, le congelan las cuentas bancarias y ha de anular su matrimonio. Deciden llevar el caso a los tribunales con la ayuda de una abogada bastante inexperta llamada Samantha Jackson (Seyfried). A pesar de los esfuerzos, fallan en contra de Ted, pero finalmente logran que se revoque la decisión. Un famoso abogado, Patrick Meighan (Morgan Freeman) logra demostrar que Ted es consciente de sí mismo, experimenta emociones complejas y es capaz de sentir empatía.

Las dos películas fueron un éxito, pero tuvimos que esperar hasta



junio de 2021, cuando se reveló que la plataforma americana Peacock había encargado una precuela de las películas, pero ahora en formato serie. MacFarlane, quien también actúa como productor ejecutivo, retoma su papel prestando su voz al popular oso. *“Cada generación forja su propio estilo artístico y su perspectiva única del mundo. En los años veinte, se expresaban a través del lenguaje subversivo del jazz; en los cincuenta, mediante las audaces pinceladas de los expresionistas abstractos. La peculiaridad artística de nuestra generación radica en la creación de contenido en streaming basado en propiedades intelectuales que han triunfado previamente”*, comenta. Esta comedia tiene lugar en el año 1993, por lo que no contará con la participación de los actores de las películas. Pero se trata de una serie única ya que su protagonista ha sido completamente generado por CGI, algo inusual para la televisión. Está ambientada en el período posterior a los días de gloria de este oso, que ahora reside en su localidad natal Framingham (Massachusetts) junto a su mejor amigo de 16 años John Bennett (Max Burkholder), los padres de este,

Matty y Susan (Scott Grimes y Alanna Ubach), y su prima Blaire (Giorgia Whigham). Aunque Ted pueda ser una influencia cuestionable para John, sigue siendo un amigo leal, siempre dispuesto a darlo todo. MacFarlane afirma que *Ted* es una serie que, *“aunque ambientada en los noventa, se inspira en la verdad atemporal de que ser adolescente es una experiencia desafiante. La única manera de sobrellevarlo es compartiendo las penas con un amigo, incluso si ese amigo es un osito de peluche mágico, malhablado y propenso al consumo de drogas”*. Paul Corrigan y Brad Walsh, productores ejecutivos, guionistas y co-showrunners destacan algunas similitudes de la trama con su propia vida. *“Crecimos como adolescentes en los noventa en Boston, la ubicación de la serie, por lo que muchas de estas historias son extremadamente personales. Esto nos ha permitido someter a los personajes a las mismas humillaciones y desafíos que experimentamos en su momento, pero también hemos introducido elementos ficticios: hay que llenar muchas páginas y la vida real suele ser bastante*

TED ESTRENO: 22 DE FEBRERO.

CREADA POR: Seth MacFarlane.

INT.: Alanna Ubach, Scott Grimes, Max Burkholder, Giorgia Whigham, Seth MacFarlane (voz).

Este proyecto representa un nuevo desafío en la carrera de Seth MacFarlane como escritor y director. Vuelve a prestar su voz a este personaje, en esta ocasión algo más joven. Con la promesa de mantener el distintivo humor y la calidad de efectos visuales de las películas, esta serie se perfila como una de las propuestas más esperadas para este año en las plataformas de streaming. Precuela de las películas sobre el (aparentemente adorable) osito de peluche, pero de habla muy lasciva, está ambientada en los noventa. Seguiremos a Ted y John Bennett (interpretado por Mark Wahlberg en las películas y por Max Burkholder en la serie) cuando John es un adolescente de 16 años y vive con su familia en Boston. Además de Burkholder (*Parenthood*), el reparto incluye a Alanna Ubach (*Euphoria*), Scott Grimes (*The Orville*) y Giorgia Whigham (*13 Reasons Why*). Ted es un oso de peluche con sentimientos que vive con la familia de su dueño, John Bennett, quien cuando era pequeño deseó que el peluche estuviera vivo. Deseo cumplido. Ahora, tiene que vivir con las consecuencias.

mundana.”, comentan entre risas. En una entrevista con Collinder, el creador aseguró que la serie mantendrá el tono del primer filme, una comedia con un humor irreverente. También destacó que la serie se enfrentará a desafíos externos debido al actual clima político de crispación, menos favorable para la comedia, al menos en Estados Unidos. Un elemento que atrajo a los espectadores en el caso de las películas fue mostrarnos un personaje normalmente asociado a los niños diciendo palabrotas y haciendo chistes sexuales, algunos muy groseros. Y no hay duda de que la serie continuará en esta misma línea.



NOVEDADES EN FEBRERO

SKYSHOWTIME

¡PREPÁRATE PARA UN MES REPLETO DE EMOCIONES Y AVENTURAS! ADÉNTRATE DE NUEVO EN EL FASCINANTE MUNDO DE LAS ADAPTACIONES DE VIDEOJUEGOS CON LA SEGUNDA TEMPORADA DE 'HALO'. ADEMÁS, EL ROMANTICISMO ADQUIERE PROTAGONISMO CON 'THE LOVERS'. Y LA OFERTA CINEMATOGRÁFICA CRECE: TOM CRUISE RETORNA CON 'MISIÓN: IMPOSIBLE – SENTENCIA MORTAL PARTE 1', UN ESTRENO EN EXCLUSIVA.

Por Jordi Casanova

La serie *Halo* tiene el honor de incorporarse a un listado de series y películas que adaptan videojuegos, ofreciéndonos una historia de ciencia ficción de alto presupuesto. La esperada segunda temporada llegará a la plataforma el 9 de febrero.

Liderada por el *showrunner* y productor ejecutivo David Wiener (*Brave New World*), tiene lugar en el universo que debutó por primera vez en 2001 con el lanzamiento del primer juego HALO de Xbox.

Siglo XXVI. La serie sigue a unos soldados que se enfrentan a la amenaza

alienígena. El equipo es liderado por el Jefe Maestro John-117. En los nuevos capítulos, con la galaxia al borde del abismo, el supersoldado se embarca en un viaje para encontrar la clave de la salvación de la humanidad o de su extinción: un artefacto llamado Halo. Y aprovechando que estamos en el mes de San Valentín, Skyshowtime estrena el 8 de febrero la serie *The Lovers*, que relata la historia de amor de dos personas que parecen totalmente opuestas e incompatibles. Pero... ¿y si en realidad fueran la pareja perfecta?

En esta producción británica, que encantará a los espectadores más románticos, Janet (Roisin Gallagher) es una deslenguada y divertida empleada de un supermercado de Belfast totalmente apática. Seamus (Johnny Flynn), por su parte, es un famoso presentador de un programa de política que, junto con su famosa novia, disfruta de una vida ideal en Londres. Un día, un encuentro fortuito con Janet hace que sus mundos choquen. Aunque al principio se llevan como el perro y el gato, para su sorpresa pronto comienzan a sentir una fuerte atracción que se va convirtiendo en amor. Finalmente, en el ámbito cinematográfico el estreno más destacado es sin duda la incorporación



NOVEDADES

skySHOWTIME

SERIES

HALO

Estreno T2: 9 de febrero.

Creada por: Steven Kane, Kyle Killen.

Int.: Pablo Schreiber, Natascha McElhone, Bokeem Woodbine, Shabana Azmi, Bentley Kalu, Natasha Culzac.

Adaptación televisiva de una renombrada saga de videojuegos. En el año 2526, la humanidad se enfrenta a una peligrosa presencia alienígena denominada the Covenant (El Pacto). Halo es una historia con altas dosis de acción y aventura en la que el supersoldado Jefe Maestro defiende a la humanidad de esta alianza militar extraterrestre.

THE LOVERS

Estreno: 8 de febrero.

Creada por: Steven Kane, Kyle Killen.

Int.: Pablo Schreiber, Natascha McElhone, Bokeem Woodbine, Shabana Azmi, Bentley Kalu, Natasha Culzac.

Janet es una empleada sin pelos en la lengua que trabaja en un supermercado y a la que no le importa absolutamente nada, ni siquiera su propia vida. Por el contrario, Seamus es un analista y locutor político egocéntrico cuyo único interés es él mismo. A pesar de provenir y pertenecer a mundos tan dispares, ambos se encuentran y sienten una atracción inexplicable el uno hacia el otro.

PELÍCULA

MISIÓN IMPOSIBLE: SENTENCIA MORTAL - PARTE 1

Estreno: 9 de febrero.

Dir.: Christopher McQuarrie.

Int.: Tom Cruise, Hayley Atwell, Simon Pegg, Ving Rhames, Rebecca Ferguson, Vanessa Kirby.

Ethan Hunt (Tom Cruise) y su equipo se embarcan en su misión más peligrosa hasta la fecha: localizar, antes de que caiga en las manos equivocadas, una nueva y terrorífica arma que amenaza a toda la humanidad. En esta tesitura y con fuerzas oscuras del pasado de Ethan acechando, comienza una carrera mortal alrededor del mundo en la que está en juego el control del futuro y el destino del planeta. Enfrentado a un enemigo misterioso y todopoderoso, Ethan se ve obligado a considerar que nada puede anteponerse a su misión, ni siquiera las vidas de aquellos que más le importan.

en exclusiva a partir del 9 de febrero de la película *Misión: Imposible – Sentencia Mortal Parte 1*. El último título de la saga vuelve a estar protagonizado por Tom Cruise, que lleva casi 30 años liderando una de las franquicias más rentables del cine. **BS**

NOVEDADES EN FEBRERO FLIXOLÉ

UNA DE LAS ÚLTIMAS COMEDIAS DE BERLANGA, UN FILME SOBRE EL HORROR DEL TERRORISMO Y UNA COMEDIA DRAMÁTICA SOBRE LA AMISTAD SON LOS ESTRENOS MÁS DESTACADOS DE ESTE MES.

Por Pelayo Sánchez

Con la llegada el 15 de febrero de *Moros y Cristianos* a FilxOlé, la plataforma de streaming ya puede presumir de contar en su catálogo con la obra completa de uno de los grandes maestros de la historia de nuestro cine: Luis García Berlanga. Estrenada en 1987, la antepenúltima película del cineasta (y la última que coescribió junto a Rafael Azcona) es otra mordaz radiografía de las miserias españolas de la época con la forma de una hilarante comedia coral.

Protagonizada por Fernando Fernán Gómez, Verónica Forqué (que se llevó el Goya a Mejor Actriz de reparto por su interpretación), Agustín González y José Luis López Vázquez, entre otros, fue una de las películas del director que mejor funcionaron en taquilla. Este título incluye algunos pasajes muy inspirados, funcionando de forma excelente como una afilada crítica social.

Otra radiografía de un periodo muy

concreto de nuestra historia reciente (aunque sustituyendo los códigos de la comedia por los del *thriller*) es la de la ganadora del Goya a Mejor Montaje y a los Mejores efectos especiales en 2004, *El lobo*. El filme, que se incorpora al catálogo el 23 de febrero, narra la historia real de Mikel Lejarza, un agente de los servicios secretos españoles que, entre 1973 y 1975, logró infiltrarse en la banda terrorista nacionalista vasca ETA. Eduardo Noriega, José Coronado, Mélanie Doutey y Silvia Abascal encabezan el reparto de la que fue la primera colaboración entre el director Miguel Courtois y el guionista Antonio Onetti, aunque volverían a trabajar juntos en *GAL* (2006), otro filme sobre ETA, y *Operación E* (2012), relato acerca de la violencia que la guerrilla y los paramilitares ejercen en la jungla colombiana y que se encargó de protagonizar Luis Tosar. El tercero de los grandes estrenos de febrero es un título reciente: *Chavalas* (2021), comedia dramática con aroma costumbrista acerca de los lazos de amistad entre cuatro mujeres que, cuando la infancia ha quedado atrás, se revelan muy diferentes entre sí. Vicky Luengo, Carolina Yuste, Elisabet Casanovas y Àngela Cervantes



NOVEDADES

FlixOlé

PELÍCULAS



CHAVALAS

Estreno: 23 de febrero.

Dir.: Carol Rodríguez Colás.

Int.: Vicky Luengo, Carolina Yuste, Elisabet Casanovas, Àngela Cervantes.

Marta, Desi, Soraya y Bea, amigas inseparables en la adolescencia, vuelven a encontrarse en el barrio para revivir una auténtica y tragicómica amistad. Una realidad que las obligará a enfrentarse a aquellas adolescentes que fueron y a las mujeres que quieren ser.

MOROS Y CRISTIANOS

Estreno: 15 de febrero.

Dir.: Luis García Berlanga.

Int.: Fernando Fernán Gómez, Verónica Forqué, Agustín González, José Luis López Vázquez.

Una familia, propietaria de una fábrica de turrónes, va a Madrid para promocionar sus productos en una feria gastronómica. Esta decisión la toman contra la opinión del patriarca y creador de la empresa, don Fernando Planchadell, que, fiel a sus principios, se resiste a toda innovación.

EL LOBO

Estreno: 23 de febrero.

Dir.: Miguel Courtois.

Int.: Eduardo Noriega, José Coronado, Mélanie Doutey, Silvia Abascal.

Mikel Lejarza, alias "Lobo", fue un agente de los servicios secretos españoles que consiguió infiltrarse en ETA entre 1973 y 1975. Provocó la caída de unos 150 activistas y colaboradores, incluyendo a los miembros más destacados de los comandos especiales y a la cúpula dirigente.

protagonizaron la ópera prima de Carol Rodríguez Colás.

Cervantes, además, fue nominada a Mejor Actriz Revelación en los Goya el año de su producción.

El guion corrió a cargo de Marina Rodríguez Colás, hermana de la directora y cocreadora de varios de sus cortometrajes.

Chavalas, que se suma al catálogo de FilxOlé el día 23, ganó el Premio del Público en el Festival de Málaga y fue elogiada por lo honesto y luminoso de su propuesta y por lo fresco de sus interpretaciones.

BS



NOVEDAD EN FEBRERO RTVE PLAY

LA PLATAFORMA RECUPERA 'MAESTROS DE LA COSTURA', EL VETERANO ESPACIO DEDICADO A LA MODA. EL PROGRAMA VUELVE CON UNA NUEVA TEMPORADA REPLETA DE NOVEDADES EN RELACIÓN A EDICIONES ANTERIORES.

Por Laura Sanz

El taller de *Maestros de la costura*, uno de los *talent show* estrella de la cadena, abre sus puertas y estará totalmente renovado. Lorenzo Caprile, María Escoté, Alejandro G. Palomo y Raquel Sánchez Silva volverán a acompañar a 12 aprendices dispuestos a superar todo tipo de desafíos para hacerse con el premio: un curso de formación especializado en Diseño de Moda en el Centro Superior de Moda de la Universidad Politécnica de Madrid, 50.000 euros en metálico y el maniquí de oro.

El segundo clasificado tendrá como premio un valorado diploma Vogue de Estilismo y Producción de moda impartido por Condé Nast College Spain en colaboración con la Universidad Carlos III de Madrid.

Una de las principales novedades es que habrá un juez invitado cada semana. Entre los que ya se ha adelantado la presencia de Eugenia Silva, Iván Sánchez, Garbiñe Muguruza o Juana Martín. Junto a los jueces, evaluarán las prendas que confeccionen los aprendices. El actor Eduardo Casanova, Mario Vaquerizo y Alaska, Massiel, La Terremoto de Alcorcón, Falete, Estrella Morente, Bibiana Fernández, Iván Sánchez, Rosa López y Eduardo Navarrete también serán algunos de los invitados que pasarán por el programa. Los participantes también tendrán la oportunidad de conocer a las *top models* Judit Mascó, Laura Ponte, Martina Klein, Laura Sánchez, Blanca Suelves y Verónica Blume.

Además, podemos esperar una mayor presencia en redes sociales, ya que el programa ha creado una cuenta oficial de Tik Tok donde los espectadores podrán disfrutar de los mejores momentos de sus concursantes. También ofrecerán contenidos exclusivos a través de Instagram y los fans podrán comentar en directo todo lo que vaya sucediendo a través de X (antes Twitter).

La nueva entrega de *Maestros de la costura* ha optado, sin embargo, por



NOVEDAD

rtve play

ENTRETENIMIENTO

MAESTROS DE LA COSTURA

Estreno: un nuevo programa semanal los martes.

Dir.: Eva Sanz; Jordi Rosell

Int.: Lorenzo Caprile, María Escoté, Alejandro G. Palomo y Raquel Sánchez Silva

Tres conocidos modistos serán el jurado que tratará de encontrar al ganador que mejor se maneje con la aguja y el dedal. Presentado por Raquel Sánchez Silva, cuenta con un jurado de lujo compuesto por Lorenzo Caprile, María Escoté y Alejandro Palomo.

conservar su tradicional estructura: diez entregas que contendrán tres retos: la prueba de plató para elegir a los mejores, la prueba en exteriores por equipos y la prueba eliminatoria en el plató. Ya sabemos algunas de las locaciones que estarán presentes en esta nueva edición: la Alhambra de Granada o el Museo Picasso de Málaga están entre ellas.

El desafío del *upcycling*, crear prendas desde cero que hablen de ellos o replicar piezas únicas también vuelven al *talent*. Scalpers o Pedro del Hierro son algunas de las firmas que los doce concursantes tendrán que recrear. Una trabajadora del Museo Británico de Londres, una auxiliar en un psiquiátrico, un empleado de una empresa de moda de baño y un jefe de taller en una empresa de moda flamenca son algunos de los perfiles de los concursantes que participan en esta edición.

BS

DESCUBRIENDO EN RTVE PLAY

¿QUIÉN ES EL ASESINO?

MUERTES QUE PARECEN ACCIDENTES, BRUTALES CRÍMENES, CASOS SIN RESOLVER... A LO LARGO DE LOS AÑOS SE HAN EMITIDO NUMEROSAS SERIES DE DETECTIVES EN LA TELEVISIÓN PÚBLICA. ESTA ES UNA EXCELENTE SELECCIÓN DE LA AMPLIA OFERTA DISPONIBLE GRATUITAMENTE.

Por Jordi Casanova

Manuel Vázquez Montalbán dejó una huella indeleble en la literatura española con la creación de una exitosa serie negra protagonizada por el detective *Pepe Carvalho*. Estas novelas, más que intrigas policíacas, ofrecen una crónica profunda y reflexiva de la sociedad, la política y la cultura de los últimos 40 años en España. En 1986, RTVE llevó esta obra maestra a la pequeña pantalla con Eusebio Poncela encarnando a Carvalho.

El detective, gallego, excomunista y antiguo agente de la CIA reside en Barcelona, donde aborda los casos que se le presentan con una eficacia tan poco convencional como efectiva. La adaptación consta de ocho historias inéditas escritas por Montalbán específicamente para la televisión. A pesar del éxito de esta adaptación televisiva, otras propuestas con diferentes actores, como Juanjo Puigcorbó o Constantino Romero, no lograron igualar su nivel de aceptación. También amante de la gastronomía es el protagonista de la fascinante serie italiana *Comisario Montalbano*, inspirada en las intrigantes novelas de detectives de Andrea Camilleri. La serie nos transporta a Sicilia y nos presenta



al comisario Salvo Montalbano, un policía excepcional. Apasionado por la lectura y la buena comida, destaca por su enfoque poco convencional a la hora de resolver casos.

Y Pedro Costa encabezó la producción de otra serie impactante para Televisión Española, un clásico que resucitó los casos más escalofriantes de la crónica negra española. Emitida en dos etapas en 1985 (con 6 episodios) y 1991 (otros 6 episodios), *La huella del crimen* atrajo a la audiencia con su narrativa inmersiva y la participación de destacados directores e intérpretes del cine español. En septiembre de 2009, TVE resucitó la serie con una tercera entrega que incorporó nuevos episodios. Esta antología, a lo largo de sus emisiones, ha explorado crímenes notorios en España durante los siglos XIX y XX. Con la dirección de maestros del cine español como Vicente Aranda, Juan Antonio Bardem y el propio Pedro Costa, la serie ha contado con la participación de talentos como Sancho Gracia, Victoria Abril y Carmen Maura. Y en el año 2000 TVE estrenó una serie de ficción ambiciosa compuesta por trece episodios de sesenta minutos cada uno: *Robles investigador*. Con la dirección de Josecho San Mateo, este nuevo proyecto se propuso ofrecer una visión realista de la labor de los detectives privados. La trama se centra en Robles (Antonio Resines), un detective de renombre.



CATÁLOGO

rtve play

SERIES



PEPE CARVALHO

Dir.: Adolfo Aristarain.

Int.: Eusebio Poncela, Ovidi Montllor, Alicia Sánchez. *El detective, oriundo de Galicia, con pasado comunista y antiguo agente de la CIA, establece su residencia en Barcelona. Allí, se enfrenta a los casos que se le presentan con un enfoque eficaz, a la vez poco convencional y altamente efectivo. A su lado, encontramos a personajes entrañables como Biscúter, un amigo que no solo le brinda apoyo en sus investigaciones, sino que también le deleita con exquisitas creaciones culinarias.*

COMISARIO MONTALBANO

Dir.: Alberto Sironi.

Int.: Luca Zingaretti, Cesare Bocci, Peppino Mazzotta, Angelo Russo.

El Comisario Montalbano trabaja en Vigata, provincia de Montelusa, con dos peculiares acompañantes. A pesar de ser un hombre de ley, Montalbano no duda en ignorarla para resolver sus casos, ya que es conocido por su ironía y tenacidad en la Sicilia rural gobernada por la mafia. En cada episodio Montalbano resuelve complicados casos con su característica astucia.

ROBLES INVESTIGADOR

Dir.: Josetxo San Mateo, Julio Sánchez Valdés, Ignacio Gutiérrez.

Int.: Antonio Resines, Natalia Dicenta, Carmen del Valle, Melani Olivares, Vicente Haro, Javier Veiga, Sergio Peris Mencheta, Jorge Monje, Helio Pedregal, Simón Andreu.

Robles (Antonio Resines) es un detective de renombre reconocido por sus éxitos en la resolución de casos complejos, desde homicidios hasta secuestros. A pesar de su brillante carrera profesional, la dedicación total a su trabajo ha dejado su marca en su vida personal: un matrimonio roto, un hijo que apenas conoce y una vida amorosa tumultuosa. La serie, además de seguir las intrigas y desafíos a los que se enfrenta el equipo de detectives que lidera, nos acerca a la vida privada de Robles y sus colegas.

LA HUELLA DEL CRIMEN

Dir.: Pedro Costa.

Int.: Terele Pávez, Sancho Gracia, Carmen Maura, Victoria Abril, Carlos Larrañaga, Juan Echanove, José Manuel Cervino, Tito Valverde, Mario Pardo, Francisco Casares, Maite Blasco, Luis Rico, César Sánchez, Simón Ramírez, Claudio Rodríguez.

Una serie que ha dejado una marca imborrable en la exploración de la crónica negra española. Además de la intrigante música de cabecera y la icónica imagen de la huella digital roja girando en pantalla, la ficción ha sumergido a los espectadores en sucesos impactantes, como el caso de la envenenadora de Valencia en los años 50 y el trágico hallazgo de un cadáver troceado en un baúl en la estación de Atocha en 1929.

BS

NOVEDADES EN FEBRERO FILMIN

EL TRUE CRIME ES EL GRAN PROTAGONISTA ESTE MES EN LA PLATAFORMA CON EL ESTRENO EXCLUSIVO DE DOS SERIES DE ÉXITO, DOS DRAMA PREMIADOS POR LA CRÍTICA Y EL PÚBLICO: LA BRITÁNICA 'EL SEXTO MANDAMIENTO' Y EL NORDIC NOIR SUECO 'LA SOMBRA DEL PASADO'.

Por Jordi Casanova

Filmin estrena el 20 de febrero *El Sexto Mandamiento*, un thriller que promete cautivar a los amantes de historias complejas y desconcertantes. La trama nos sumerge en la historia de un hombre aparentemente encantador, pero en el fondo egoísta, manipulador y malvado, cuya única ambición en la vida era estafar a sus víctimas, generalmente personas solitarias, y hacerse con sus bienes. Aparentemente, Ben Field (Éanna Hardwicke), de 28 años, era un joven atento y religioso que daba sermones en la iglesia bautista de su padre. Sin embargo, escondía un plan siniestro: conseguir el afecto de personas vulnerables y que cambiaran sus testamentos. Con guion de Sarah Phelps (*Un*

escándalo muy inglés) y dirigida por Saul Dibb (*Muerte en Salisbury*), la serie se basa en el aclamado documental *Catching A Killer: A Diary From The Grave*.

La trama de esta nueva serie británica, compuesta por cuatro capítulos, se centra en la relación con dos de sus víctimas. Field se fijó en unos vecinos solitarios que vivían a escasos metros uno del otro en el pueblo de Maids Moreton, en el condado inglés de Buckinghamshire. Peter Farquhar, de 60 años, había sido profesor invitado en la Universidad de Buckingham, donde Field había estudiado literatura inglesa. Por su parte, Ann Moore-Martin, de 83, era una directora de escuela retirada. Ambas víctimas eran muy religiosas, solteras y sin hijos. Field, quien tenía problemas de conciencia por una homosexualidad no aceptada, sedujo a sus dos víctimas y ambas se enamoraron de él. Ben atormentó a Peter durante al menos 10 meses antes de matarlo, suministrándole sedantes y alucinógenos mientras escondía sus pertenencias o movía cosas por la casa que compartían, haciendo que un hombre previamente sano



NOVEDADES
FILMIN

SERIES

EL SEXTO MANDAMIENTO

Estreno: 20 de febrero.

Dir.: Saul Dibb.

Int.: Timothy Spall, Anne Reid, Sheila Hancock, Éanna Hardwicke, Annabel Scholey, Ben Bailey Smith. La serie cuenta la historia de Ben, un hombre que hace luz de gas y asesina a Peter Farquhar e intenta matar también Ann Moore-Martin en la aldea de Maids Moreton, Buckinghamshire. Ambientada entre 2014 y 2017, esta ficción, basada en hechos reales, también aborda los eventos posteriores, incluida la investigación policial y el juicio penal de 2019, en el que Ben fue declarado culpable y condenado a cadena perpetua.

LA SOMBRA DEL PASADO

Estreno: 13 de febrero.

Dir.: Mikael Marcimain.

Int.: Pernilla August, Alba August, Rolf Lassgård, Magnus Krepper, Alma Pöysti, Asta August. Adaptación de la novela homónima de Kerstin Ekm. En una noche de San Juan en 1973, dos turistas son encontrados asesinados en una tienda de campaña en lo alto de las montañas del norte de Suecia, cerca del pequeño pueblo de Blackwater. Con todos los elementos de una clásica serie noir nórdica, esta ficción, que consta de seis capítulos, narra la historia de una pequeña comunidad sueca conmocionada durante varias generaciones por un doble asesinato

físicamente y con una mente aguda de repente creyera que sufría de demencia. Con Moore-Martin hizo lo mismo y también consiguió que le diera bastante dinero, llegando casi a matarla. En otra incursión en el true crime, la plataforma incorpora al catálogo el 13 de febrero la serie sueca *La sombra del pasado*, premiada en Series Mania. La trama empieza en Blackwater en 1973, cuando dos turistas son hallados sin vida.



NOVEDADES EN FEBRERO

PLUTO TV

EL ROMANTICISMO ES EL GRAN PROTAGONISTA DEL MES EN LA PLATAFORMA. CON NUEVOS CANALES Y CONTENIDOS DESTACADOS, QUE ABARCAN GÉNEROS DIVERSOS PERO CON UN NEXO COMÚN: EL AMOR EN TODAS SUS FORMAS.

Por Jordi Casanova

La programación especial empieza el viernes 2 con el lanzamiento del nuevo canal Pluto TV Comedias Románticas, en el que podremos disfrutar de las historias de amor más divertidas y entrañables de la gran pantalla, con títulos como *Un trabajo embarazoso* o *Elizabethtown*. Pero el amor también llega en forma de animación. *South Park* cuenta con un nuevo canal temático por San Valentín con el humor más gamberro. Disponible desde el viernes 2 hasta el jueves 29 de febrero, incluye los mejores episodios en los que el amor más gamberror es el protagonista absoluto de los inolvidables habitantes de este ficticio pueblo. Por su parte, los fans del *Detective Conan* podrán disfrutar el viernes 9 de febrero de los mejores episodios

románticos de Miwako y Wataru durante todo el día en el canal Detective Conan.

Por su parte, MTV Love Music será la nueva propuesta musical, disponible desde el viernes 2 al 16 de febrero. La señal ofrecerá los mejores videoclips con una selección de canciones de amor. De *I Will Always Love You* de Dolly Parton a éxitos más recientes como *Watermelon Sugar* de Harry Styles, el canal tiene preparada una gran variedad musical, que abarca diversas décadas y géneros. Y el mismo día de los enamorados, el miércoles 14 de febrero a partir de las 22:00h, el canal temático *Mi extraña obsesión* celebra el día de los enamorados con un especial de *My strange addiction* y *My crazy obsession*, con las historias de amor más rocambolescas que incluyen amores a coches, muñecas, norias, cenizas humanas y globos.

Finalmente., desde el lunes 12 al domingo 18 de febrero y durante todo el día el canal Pluto TV Telenovelas dedicará la semana del amor a *Esperanza Mía*, la comedia romántica que sigue el amor prohibido entre Julia (Esperanza) y Tomás, el sacerdote del convento. La primera temporada también estará disponible en la sección bajo demanda del servicio.



NOVEDADES

pluto tv

SERIES

DETECTIVE CONAN: EPISODIOS ROMÁNTICOS

Estreno: 9 de febrero.

Creado por: Gōshō Aoyama.

Es llamado Conan, aunque en realidad no lo es. Su nombre es Shinichi Kudo, un detective muy famoso. Unos malvados le hicieron ingerir un veneno pensando que era mortal, pero lo transformó en un niño, aunque manteniendo intacta la mente de un adulto y su gran inteligencia. Se puso Conan en honor a su escritor favorito, Arthur Conan Doyle. Continúa investigando y ha creado la Liga de Detectives Junior.

ESPERANZA MÍA

Estreno: 12 de febrero.

Dir.: Sebastián Pivotto, Lucas Gil.

Int.: Lali Espósito, Mariano Martínez, Tomás Fonzi, Gabriela Toscano, Federico D'Elia, Natalie Pérez, Michel Noher, Ana María Picchio.

Tras la muerte de su madre adoptiva por la contaminación de una fábrica, Julia Albarracín busca justicia. Perseguida por matones, se refugia en una orden religiosa con la ayuda de la madre superiora del convento, Concepción. Adopta el nombre de Esperanza y pronto descubre que una de las hermanas, Clara, es su madre biológica. En paralelo, Tomás, un joven sacerdote, intenta denunciar la misma fábrica junto a su hermano Máximo. Tomás y Julia, bajo el disfraz de novicia, desarrollan un romance prohibido en medio de peligrosos conflictos religiosos y empresariales.

SOUTH PARK: ESPECIAL AMOR

Estreno: 2 de febrero.

Creado por: Trey Parker.

Dirigida a una audiencia adulta, esta serie de animación se distingue por su enfoque satírico y su humor negro al abordar la sociedad, la actualidad y la cultura americana. Lo hace a través de tramas y situaciones surrealistas que afectan a cuatro jóvenes (Stan, Kyle, Cartman y Kenny) que viven en un pueblo ficticio de Colorado, conocido como South Park.

PELÍCULA

ELIZABETHTOWN

Estreno: 2 de febrero.

Dir.: Cameron Crowe.

Int.: Orlando Bloom, Kirsten Dunst, Susan Sarandon, Jessica Biel, Alec Baldwin, Judy Greer.

Drew Baylor, un diseñador, toma un vuelo a Kentucky tras la muerte de su padre. En el avión coincide con Claire, la única azafata en el avión, una joven que intenta animarlo y conocerlo. Su relación cambiará la vida de Drew, un hombre destrozado que justo antes de conocer la noticia del fallecimiento de su padre estaba pensando en suicidarse.

DESCUBRIENDO EN PLUTO TV

CAPTURANDO LA OBRA LITERARIA

MUCHAS NOVELAS NO SOLO SE CONVIERTEN EN ÉXITOS DE VENTAS, TAMBIÉN SE HAN ADAPTADO PARA TELEVISIÓN O COMO PELÍCULAS CON BASTANTE ÉXITO. ESTAS SON ALGUNAS DE LAS QUE PODEMOS VER GRATUITAMENTE EN EL AMPLIO CATÁLOGO DE ESTA PLATAFORMA.

Por Jordi Casanova

La adaptación de David Lynch de la épica novela de ciencia ficción *Dune* de Frank Herbert intentó condensar la intrincada trama de política interplanetaria y misticismo en un formato cinematográfico. Por mandato imperial, la familia Atréides se ve obligada a asumir el control de la explotación del árido planeta Arrakis, también conocido como Dune. Este planeta es el único lugar donde se encuentra la especia, una poderosa droga esencial para los viajes espaciales. Anteriormente, el planeta estaba gobernado por los Harkonen, cuyo gobierno despótico dejó un rastro de horror en la población. Cuando, con la aprobación del emperador, los Harkonen atacan el planeta para recuperar el poder perdido, Paul, el hijo del duque Leto Atréides, se ve obligado a huir al desierto. Allí, enfrentándose a múltiples peligros, se le presenta la oportunidad de derrocar a los Harkonen. Aunque visualmente impresionante, la película enfrentó desafíos al comprimir la complejidad de la obra original. Años después, la versión de Denis Villeneuve (2021)



buscó una aproximación más fiel, siendo aclamada por su atención al detalle y respeto al material fuente. Dentro del mismo universo, la miniserie *Hijos de Dune* con Susan Sarandon expande el universo de Herbert y está basada en las novelas *El Mesías de Dune* e *Hijos de Dune*; la segunda y la tercera novela respectivamente de la saga original. Aunque con las limitaciones propias del formato televisivo, logra explorar más a fondo los personajes y temas, proporcionando una experiencia más completa para los seguidores de la saga. Atrapado por el fanatismo religioso, el emperador Paul Atréides debe confiar en sus hijos gemelos para destruir el mito de Maud'Dib. Cambiando de autor, también encontramos en el catálogo la adaptación de Peter Brook del clásico de William Golding, *El Señor de las Moscas*. La película sigue de cerca la premisa de unos niños atrapados en una isla desierta, explorando la fragilidad de la civilización. Aunque respeta el tono sombrío del libro, algunas omisiones y alteraciones pueden decepcionar a los puristas. Sin embargo, la película sigue siendo una exploración poderosa de la naturaleza humana. Y finalmente también están disponibles dos obras de uno de los grandes de la literatura universal: el escritor americano Ernest Hemingway. Se trata de *Las Nieves del Kilimanjaro* y *Adiós a las armas*.



CATÁLOGO
pluto TV

PELÍCULAS

DUNE

Dir.: David Lynch.

Int.: Kyle MacLachlan, Francesca Annis, Sting.
En un lejano futuro, el planeta desértico Arrakis es el epicentro de la galaxia debido a su especia única. Paul Atréides, interpretado por Kyle MacLachlan, se convierte en el líder inesperado de Arrakis, desencadenando intrigas políticas y conflictos que amenazan con desgarrar el cosmos. Lynch fusiona elementos de ciencia ficción y fantasía en una odisea visual y emocional.

EL SEÑOR DE LAS MOSCAS

Dir.: Peter Brook.

Int.: James Aubrey, Tom Chapin, Hugh Edwards.
Después de un accidente de avión, un grupo de niños queda varado en una isla desierta. La película explora la rápida degeneración de la civilización a medida que los lazos sociales se desintegran y la brutalidad emerge. Aunque fiel al tono oscuro de la novela de William Golding, Brook ofrece su propia interpretación visual de la lucha por la supervivencia.

LAS NIEVES DEL KILIMANJARO

Dir.: Henry King.

Int.: Gregory Peck, Susan Hayward, Ava Gardner.
Adaptada de un relato de Ernest Hemingway, la película sigue a un escritor herido en África mientras reflexiona sobre su vida y sus amores perdidos. Henry King presenta una exploración nostálgica y melancólica de las decisiones pasadas, utilizando los majestuosos paisajes africanos como telón de fondo para la introspección.

ADIÓS A LAS ARMAS

Dir.: Frank Borzage.

Int.: Gary Cooper, Helen Hayes, Adolphe Menjou.
Ambientada durante la Primera Guerra Mundial, la película sigue la historia de un teniente estadounidense (interpretado por Gary Cooper) enamorado de una enfermera británica (interpretada por Helen Hayes). Borzage mezcla romance y tragedia, explorando los horrores de la guerra y los sacrificios personales en un contexto de amor prohibido.

SERIE

HIJOS DE DUNE

Dir.: Greg Yaitanes.

Int.: Alec Newman, Susan Sarandon, James McAvoy.
La miniserie se sumerge en las secuelas de la novela de Frank Herbert, explorando las consecuencias de la jihad santa liderada por Paul Atréides. Con intrigas políticas, conflictos religiosos y la lucha por el control de Arrakis, teje una narrativa épica que se sumerge más profundamente en el vasto universo de Herbert.



NOVEDADES EN FEBRERO ATRESPLAYER

EL TALLER DE 'DRAG RACE ESPAÑA' REGRESA A LA PLATAFORMA CON EL ESTRENO EN EXCLUSIVA DE LA PRIMERA EDICIÓN DE ALL STARS. ESTE PROGRAMA BUSCARÁ A LA MEJOR DRAG QUEEN DE ENTRE LAS REINAS MÁS DESTACADAS DE LAS TRES PRIMERAS EDICIONES. POR OTRO LADO, EN EL ÁMBITO DE LA FICCIÓN DESTACA LA SERIE 'UNA VIDA MENOS EN CANARIAS', UN DRAMA CRIMINAL CON NATALIA VERBEKE Y GINÉS GARCÍA MILLÁN.

Por Jordi Casanova

Drag Race España ha sido una revolución desde que se estrenó en Atresplayer. Ahora, tres ediciones después, la plataforma se prepara para dar la bienvenida a la primera edición *All Stars*, en la que participan algunas de las reinas más destacadas de las primeras tres ediciones del programa. Tras el especial Meet the Queens el mes pasado, el programa llega el próximo 4 de febrero. Será la hora de empezar a concursar.

El taller volverá a abrir sus puertas. Esta vez, sin embargo, lo hará de una manera muy especial. Las que entran ya conocen esta pasarela, pero la

competición tiene nuevas normas. Capitaneada de nuevo por Supremme De Luxe, esta edición busca a la mejor entre las mejores. En cada programa, las concursantes tendrán que superar las distintas pruebas propuestas por el equipo para no ser eliminadas y conseguir así coronarse como la ganadora. Para juzgar su trabajo, además de la propia Supremme, continúan en el programa Ana Locking, Javier Calvo y Javier Ambrossi. Por otro lado, en el amplio panorama de las series de detectives resalta el éxito alcanzado por las producciones ambientadas en lugares cálidos. En ellas, el público aprecia y disfruta del constante contraste entre el relax de las vacaciones y el estrés de investigar crímenes y muertes en un entorno paradisíaco. Un ejemplo de éxito en este género es la veterana ficción británica de la BBC, *Crimen en el Paraíso*, que ha cautivado a audiencias con su intrigante mezcla de paisajes exuberantes y misterios oscuros.

Pero en la nueva serie de la plataforma es Canarias la que emerge como marco idóneo para esta ficción amable que se estrena justo cuando en la Península estamos en pleno invierno. *Una vida*



NOVEDADES

atresplayer

ENTRETENIMIENTO

DRAG RACE ESPAÑA: ALL STARS

Estreno: 4 de febrero.

Presentado por: Supremme de Luxe, Ana Locking, Javier Ambrossi, Javier Calvo.

Una de las joyas del catálogo de Atresplayer es el programa *Drag Race España*, que ya ha conquistado a la audiencia con tres emocionantes ediciones. Debido a su rotundo éxito, Atresmedia tomó la decisión de organizar una temporada especial que contará con la participación de algunas de las reinas destacadas de ediciones anteriores. Este fenomenal evento se titula *Drag Race España: All Stars*.

SERIE

UNA VIDA DE MENOS EN CANARIAS

Estreno: 28 de enero.

Creado por.: Fran Carballal, Enrique Lojo, Curro Royo.

Int.: Ginés García Millán, Natalia Verbeke, Paco Marín, Sergio Momo, Bernabé Fernández, Enrique Alcides.

Una versión local de *Crimen en el paraíso*, en lugar del lejano Caribe, tiene lugar en las Islas Canarias y que se estrena cuando en la península estamos todavía con el frío invernal. Luis Lacasa, un respetado inspector de homicidios en Madrid, se ve obligado a mudarse a las Islas Canarias, enfrentándose a elementos que detesta como el calor, la arena y los turistas. En este nuevo destino colabora con Naira, una inspectora carismática y apasionada por su tierra. Juntos en este entorno paradisíaco, resolverán los crímenes más horribles que, cada semana, tienen lugar en este idílico entorno.

menos en Canarias se incorpora al catálogo el 28 de enero. La trama sigue a Luis Lacasa, un respetado inspector de homicidios en Madrid obligado a mudarse a las islas, enfrentándose a elementos que detesta como el calor, la arena y los turistas. En este nuevo destino, colabora con Naira, una inspectora carismática y apasionada por su tierra. A pesar de sus diferencias, forman un equipo eficiente, investigando los crímenes que tienen lugar en este maravilloso entorno. Ginés García Millán y Natalia Verbeke dan vida a los protagonistas.

BS

DESCUBRIENDO EN ATRESPLAYER

ROMPIENDO ESQUEMAS

DOS SERIES DESTACAN EN LA OFERTA DE LA PLATAFORMA QUE DEMUESTRAN EL COMPROMISO DE ESTE GRUPO POR CONTAR HISTORIAS ARRIESGADAS: 'NACHO' NOS SUMERGE AL ESPECTADOR EN LA VIDA VIBRANTE Y APASIONADA DE UN JOVEN DESTINADO A DESAFIAR LAS EXPECTATIVAS Y DEJAR SU HUELLA EN EL MUNDO DEL CINE PARA ADULTOS: NACHO VIDAL, MIENTRAS QUE 'VENENO' CUENTA LA HISTORIA DE LA ICÓNICA CRISTINA, LA VENENO.

Por Jordi Casanova

El actor Martiño Rivas (*El internado*) se sumerge en *Nacho* en un papel desafiante al interpretar a la famosa estrella internacional del cine para adultos. La serie promete explorar temas como las aspiraciones, la búsqueda del amor, la censura, la familia y, por descontado, el sexo, ofreciendo una narrativa que va más allá de los estereotipos asociados al mundo del entretenimiento para adultos. Un rasgo definitorio de la serie es la implicación directa de Nacho Vidal en su creación. El actor compartió personalmente su historia, permitiendo a los creadores una gran libertad creativa. Más allá de la provocación, las (muchas) escenas íntimas, minuciosamente coreografiadas y ejecutadas en un entorno seguro, se presentan como elementos narrativos que contribuyen a la trama en lugar de simples momentos de exposición. La serie de Bambú Producciones se remonta veinte años para mostrarla vida de Nacho Vidal, explorando su

evolución desde que era un chico de barrio hasta convertirse en una gran estrella del cine porno. "No es una serie porno, sino una serie sobre el mundo del porno", aclara Gema R. Neira, cocreadora de serie, subrayando la intención del equipo de guionistas de reflexionar también sobre los aspectos humanos y sociales de una industria que mueve millones.

Por otro lado, *Veneno* es una arriesgada miniserie centrada en una famosa y controvertida figura de los años 90 conocida como "la Veneno". Se basa en las memorias oficiales de Cristina Ortiz, tituladas *¡Digo! Ni puta ni santa*, escritas por Valeria Vegas. Estas memorias cuentan la realidad de esta persona transexual en España desde los años 60 hasta la actualidad. Cuando Valeria era una niña pequeña, nunca entendió por qué la gente la llamaba por un nombre que no era el suyo. Lo mismo le ocurrió a Cristina, entonces llamada "Joselito", quien tuvo que sobrevivir a una violenta y cruel infancia en la España de los 60. Dos mujeres que nacieron en épocas muy diferentes pero que, por casualidad o destino, acaban unidas para siempre cuando Valeria, estudiante de Periodismo, decide escribir un libro



CATÁLOGO

atresplayer

SERIES

NACHO

Creada por: Teresa Fernández-Valdés, Ramón Campos.

Int.: Martiño Rivas, María de Nati, Andrés Velencoso, Miriam Giovanelli, Marina Gatell.

En este biopic descubriremos el viaje personal de Nacho Vidal, desde un chico de barrio hasta una estrella internacional. En el camino hacia el éxito, el joven se sumerge en la industria con su "don" peculiar, desafiando las reticencias sociales de la época. El viaje no es convencional; es una odisea de autodescubrimiento y desafío a las normas establecidas. La serie, con sus ocho episodios de 50 minutos, no únicamente promete sumergir al espectador en la vida vibrante y apasionada de un joven destinado a dejar su huella en el mundo del cine para adultos, también es un relato único sobre la rebelión, determinación y la búsqueda de alguien que quiere ser alguien en la vida.

VENENO

Creada por: Javier Ambrossi, Javier Calvo.

Int.: Isabel Torres, Daniela Santiago, Jedet, Lola Rodríguez, Paca la Piraña.

Cuando Valeria era una niña pequeña, nunca lograba comprender por qué la gente insistía en llamarla con un nombre que no le pertenecía. La misma confusión embargó a Cristina, a quien erróneamente llamaban "Joselito" durante su difícil infancia en la España de los años sesenta. Aunque nacieron en épocas distintas, el azar o el destino las unen de manera inesperada. Valeria, estudiante de Periodismo, toma la decisión de inmortalizar la vida de la icónica Cristina, conocida como La Veneno, en un libro que las conectará para siempre.

sobre la vida del icónico personaje mediático. Adorada por su carisma y su forma de expresarse, libre, deslenguada y divertida, "la Veneno" alcanzó la popularidad gracias a sus apariciones televisivas en los años 90. Pero su vida y sobre todo su muerte sigue siendo un enigma.

CRÍTICAS SERIES



ECHO



Por Alice Cucchetti

Todos aquellos que no estén muy familiarizados con el Universo Cinematográfico de Marvel (MCU) podrían no recordar a Maya Lopez, una joven heroína que apareció en la miniserie Ojo de Halcón (2021).

Pero no hay de qué preocuparse: el primer episodio de *Echo* es una especie de prólogo-resumen, que repasa la historia de la futura superheroína desde su infancia. Es de origen nativo-americano y discapacitada (sorda desde el nacimiento, y también perdió un pie en un accidente cuando era niña). Cuando la serie empieza (y como una agradable sorpresa) enseguida descubrimos que pertenece al lado más realista del universo de Marvel, moviéndose entre el *noir* y el drama criminal. Una vez más, sin embargo, es su naturaleza eternamente fugaz, de *tránsito* entre un título del universo y el siguiente, la que penaliza a esta producción, condenando a *Echo* a ser una serie menor. Y eso a pesar del excelente reparto.



HISTORIAL DELICTIVO



Por Cristiano Bolla

La ciudad de Londres es nuevamente el escenario de un thriller criminal, un drama policial fruto de la combinación y la experiencia de Peter Capaldi y la audacia de Cush Jumbo. En esta ficción, creada por el candidato al BAFTA Paul Rutman (*Vera*), el exinterprete del duodécimo Doctor es un veterano detective, con una larga carrera a sus espaldas y una moral ambigua, obligado ahora a cubrir sus huellas cuando la joven recluta June Lenker intenta descubrir la verdad sobre un antiguo asesinato de una mujer. La violencia de género está en el centro de la trama y es un tema candente en Londres, ciudad en la que, incluso aquellos que han jurado defenderla, parecen moverse en los límites de lo que es correcto e incorrecto. Entre discriminación racial, fracaso de las instituciones y disparidades de género *Historial delictivo* logra abarcar con precisión quirúrgica temas de actualidad que polarizan a la sociedad, guiando con interés y maestría al espectador a través de las complejidades de una historia que puede recordar los éxitos de *Training Day* (*Día de entrenamiento*) (2001), otra película que cuenta cómo un enfrentamiento generacional dentro de la policía dificulta distinguir claramente entre el bien y el mal.



LAURA Y SUS MISTERIOS



Por Jordi Casanova

Adentrarse en un enigma intrigante se convierte en un auténtico placer con esta producción, que supera todas las expectativas. Esta ficción se erige como un destacado ejemplo español del subgénero de moda en la actualidad: el whodunit (¿Quién lo hizo?). La inspectora Laura Lebel (María Pujalte) ha regresado con fuerza, consolidándose tras tres

temporadas y el estreno de la primera película para televisión la Navidad de 2022, titulada *Laura y el misterio del asesino inesperado*, siete años después del desenlace de la serie. Estas pasadas navidades, nos obsequiaron con dos nuevas películas: *Laura y el misterio de la novia que esperó demasiado* y *Laura y el misterio de la paciente suspicaz*. El entusiasmo que generaron estas continuaciones podría anticipar una nueva temporada. Todas ellas representan fielmente lo mejor que esta producción puede ofrecer. La premisa original sigue cautivando: Laura Lebel despliega sus agudas habilidades de detective, enfrentándose a intrincados asesinatos. Un planteamiento que conquistó incluso a los americanos, quienes decidieron lanzar su propia versión de la serie con la actriz Debra Messing en el papel, aunque con numerosos cambios.

CRÍTICAS PELÍCULAS

prime video



FOE



Por Davide Stanzione

Las obras del escritor Ian Reid ya habían sido llevadas al cine en 2020 por Charlie Kaufman en *Estoy pensando en dejarlo* (Netflix). Ahora, el director Garth Davis (*Lion*) lleva a la pantalla este título, protagonizado por Saoirse Ronan y Paul Mescal, excelentes en otros trabajos, pero sorprendentemente flojos en el que nos ocupa. Es una historia de amor con grandes dosis de melancolía que se ambienta en un planeta agónico que no está en buenas condiciones. Todos los temas importantes que se deben abordar en la agenda del debate contemporáneo están presentes: desde las relaciones disfuncionales hasta

la denuncia distópica de un orden político enfermo hasta la necesidad de colonizar el espacio para hacer frente a una Tierra que ya no es habitable. Pero lo que falta es, de hecho, la propia película, que se supone está ambientada en el Medio Oeste americano, pero se filma en las llanuras australianas. Con un guion flojo, el planteamiento general es ostentoso y demasiado rápido en su desarrollo, incapaz de profundizar en los temas tratados y conformándose con ser un simple panfleto de ciencia ficción, tan comprometido como burdo. El director de fotografía húngaro Mátyás Erdély, con su gran talento, intenta mostrarnos con realismo la Tierra en el 2065, pero conseguir que la película tenga sentido es una tarea titánica para cualquiera.



REBEL MOON - PARTE 1: LA NIÑA DEL FUEGO



Por Cristiano Bolla

Zack Snyder tenía un sueño: hacer su propia versión de Star Wars. Esta posibilidad nunca se materializó, pero Netflix intervino con un presupuesto superior a los 150 millones de dólares y carta blanca para el director. Por lo tanto, es normal tener varios *déjà vu* al ver la primera parte de *Rebel Moon*, subtitulada *La niña de fuego* y centrada en la historia de un planeta agrícola amenazado por un despiadado imperio galáctico. La protagonista (Sofía Boutella) parte en busca de los mejores guerreros de la galaxia para defender su nuevo hogar de las amenazas de su pasado. Una larga introducción a un enfrentamiento que solo veremos el próximo mes de abril, en la segunda parte. La película mezcla muchos elementos básicos de la literatura de ciencia ficción con algo del Akira Kurosawa de *Los siete samuráis*, presentado en este caso con la habitual receta visual de Zack Snyder: cámara lenta, fotografía pulcra y una épica que es una excusa para contar una historia con un guion bastante pobre. Todo ello supone grandes limitaciones para el éxito de la película (pese a la gran labor de promoción de Netflix), que agoniza entre escenas repetitivas y personajes con poco desarrollo narrativo y empático. Una copia de una copia de una película de Zack Snyder. Extremadamente decepcionante.

BEST OF

BEST OF

Una selección de algunos títulos representativos que tratan sobre el amor y la sexualidad.

DIVERSAS FORMAS DE AMAR

MÁS ALLÁ DE TÍPICO CHICO CONOCE CHICA Y DEL ROMANTICISMO PROPIO DE SAN VALENTÍN, MUCHAS SON LAS SERIES QUE MUESTRAN, EN PLURAL, AMORES DIFERENTES: HOMOSEXUALES Y LÉSBICOS, OBSESIVOS, PROHIBIDOS, POLIAMORES, SADOMASOQUISTAS.... ESTAS FICCIONES MUESTRAN CÓMO SE HA EVOLUCIONADO EN LA REPRESENTACIÓN DE LAS RELACIONES.

Por Jordi Casanova

02
2024

48

El próximo catorce de febrero es el día de los enamorados. Casi todos nosotros deseamos encontrar el amor, y verlo representado en la pequeña pantalla juega un papel importante en ese deseo. Los románticos empedernidos a menudo desean que su amor se desarrolle como en una película o serie, pero eso suele estar lejos de la realidad. Hoy en día, la ficción nos muestra algunos aspectos del amor que, hasta hace poco, eran impensables. Desde romances homosexuales hasta relaciones sadomasoquistas, muchas series intentan mostrar, con mucho realismo, que hay muchas formas de amar. Algunas son positivas, diversas y enriquecedoras, pero otras son profundamente tóxicas o directamente enfermas e ilegales. Dentro de esta última categoría destacamos *You* (Netflix, foto izquierda), una producción en la que el protagonista es un ejemplo del amor obsesivo. Su trama nos sumerge en la mente de Joe Goldberg, personaje interpretado por Penn Badgley. Su amor desmedido y, a menudo, peligroso, nos lleva a cuestionar los límites entre el afecto y la posesión. La serie aborda de manera intrigante cómo el amor puede tornarse tóxico y destructivo.

EN CRISIS

SECRETOS DE UN MATRIMONIO

La unión entre Johan y Marianne (Oscar Isaac y Jessica Chastain) parece ir bien al principio, pero las cosas empiezan a torcerse cuando Johan inicia una relación con otra mujer. A través de la mirada de una pareja estadounidense moderna, esta serie explora los rincones más profundos del amor, el odio, el deseo, la monogamia, el matrimonio y el divorcio. Las interpretaciones de Isaac y Chastain son incómodamente realistas. Con una historia expertamente guionizada que nunca cae en la previsibilidad, los espectadores sienten como si estuviera escuchando inadvertidamente a una pareja real.

HBO MAX

LOVE

Gus (Paul Rust), un chico que siempre busca agradar se muda a un elegante edificio de apartamentos para estudiantes universitarios después de que su novia infiel lo deja. En este nuevo entorno conoce a Mickey (Gillian Jacobs), una chica rebelde que detesta su trabajo en la radio y también está soltera. A pesar de sus notables diferencias, ambos sienten una gran atracción mutua. De hecho, estas diferencias podrían ayudarles a comprender qué es el amor verdadero. La ficción destaca como una de las series más realistas, y narra una historia con la que casi todos pueden identificarse.

NETFLIX

COMPLICADO



LA MAESTRA

Moralmente ambiguo y potencialmente controvertido, la serie muestra la evolución de una relación romántica entre una profesora y uno de sus estudiantes, mucho más joven. Mientras que normalmente sería fácil juzgar a la profesora (Kate Mara) y dejarlo así, la serie logra mostrar que ninguna de las partes es completamente inocente. El estudiante (Nick Robinson) está tan interesado en una mujer con la que no debería estar como ella lo está en él. Esto hace que ambos personajes principales parezcan muy humanos, ya que ninguno de ellos es perfecto. Y su relación llevará al desastre.

PROHIBIDO



POLIAMOR



HBO MAX

BIG LOVE

Bill Henrickson (Bill Paxton), dirige una cadena de tiendas de artículos para el hogar y se dedica plenamente a satisfacer tanto las necesidades financieras como emocionales de sus tres esposas: Barb (Jeanne Tripplehorn), Nicki (Chloë Sevigny) y Margene (Ginnifer Goodwin). Estas tres mujeres comparten un espacio habitacional compuesto por casas contiguas que se conectan mediante un extenso patio interior con piscina y jardín. Participan en la gestión de su hogar y comparten la atención de su marido por turnos. A pesar de los desafíos, se esfuerzan por evitar los celos y mantener el secreto de su estilo de vida único.



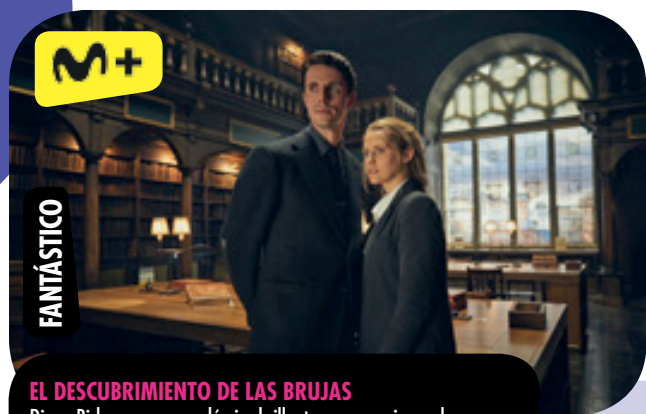
CON ORGULLO

HBO MAX



LOOKING

Una historia sobre un grupo de amigos diversos contada sin avergonzarse de lo que son o hacen. La serie muestra con gran realismo la vida de este círculo de amigos homosexuales en San Francisco, que busca el amor y entretanto practica sexo con regularidad. Los personajes principales son Patrick, un diseñador de videojuegos de 29 años que, al descubrir el compromiso de su ex, se aventura nuevamente en el mundo de las citas; Agustín, de 31 años, quien tiene pareja, pero reflexiona sobre la monogamia; y Dom, de 39 años, un camarero perpetuo que enfrenta una crisis existencial.



3+

FANTÁSTICO

EL DESCUBRIMIENTO DE LAS BRUJAS

Diana Bishop es una académica brillante que no quiere saber nada de su condición de bruja. Pero, después de descubrir un antiguo manuscrito de alquimia en la Biblioteca Bodleian de Oxford, se convierte en la protagonista de un peligroso misterio. El mundo de las películas y series de fantasía está lleno de ejemplos en los que un humano sale con alguien de una especie diferente. Por lo general, esto conlleva una serie de problemas. Eso es a lo que el vampiro Matthew (Matthew Goode) y la bruja Diana (Teresa Palmer) se tienen que enfrentar.

prime video

22.11.63

Basada en la novela de Stephen King, esta miniserie presenta un obstáculo original entre la pareja principal, Jake y Sadie: el tiempo mismo. Cuando Jake descubre una forma de viajar a 1963, no planea enamorarse, solo quiere salvar al presidente Kennedy de morir. Sin embargo, al conocer a Sadie, se enamoran y Jake encuentra la felicidad en su vida, antes solitaria. Los espectadores saben, sin embargo, que tarde o temprano, Jake está destinado a regresar a su propio tiempo a menos que quiera terminar viviendo en el pasado, por lo que el romance está condenado desde el principio. Aunque 11.22.63 no tiene un final feliz, mientras Sadie y Jake están juntos, su amor es real.

REAL



COMPLICADO

NETFLIX



ORANGE IS THE NEW BLACK

Cada relación tiene su propia dinámica de poder mientras dos personas se conocen. Por eso, en situaciones donde el equilibrio ya está desproporcionadamente inclinado, las relaciones románticas no suelen ser algo habitual. John Bennett es un oficial correccional en la Penitenciaría de Litchfield y Daya Díaz, una reclusa. Sin embargo, a pesar de la naturaleza tabú de su romance, se comunican a través de notas y encuentros rápidos. Daya queda embarazada del hijo de John, un hecho que podría meter al funcionario de prisiones en serios problemas. La tensión que todo esto les causa es tan real como lo es el amor.



LÉSBICO

NETFLIX

FEEL GOOD

Esta ficción británica es una comedia romántica semiautobiográfica protagonizada por Mae Martin como una versión ficticia de sí misma y Charlotte Ritchie como su novia. La serie muestra su romance en Manchester. Mae, una cómica canadiense conoce a George, una mujer inglesa de clase media reprimida en el club de comedia. La pareja comienza a salir, y George descubre que Mae es una exadicta. George la anima a asistir a una reunión de Narcóticos Anónimos, donde conoce a otras personas en recuperación. Pero la adicción de Mae causará problemas en su relación.

NETFLIX

BONDING

Tiffany "Tiff" Chester (Zoe Levin) es una estudiante de psicología que trabaja como dominatriz en sus horas libres. Debido al volumen de clientes, pronto busca la ayuda de Pete Devin (Brendan Scannell), su mejor amigo gay del instituto para que sea su asistente. Mientras Pete trabaja como camarero y aspira a ser un cómico pese a su miedo escénico, Tiff lucha por equilibrar su vida personal entre el instituto y su trabajo. La exposición de Pete a lecciones aceleradas de sadomasoquismo y BDSM le ayuda gradualmente a liberarse en su vida.

SADOMASOQUISTA

CALENDARIO STREAMING

FEBRERO 2024

2	SERIE	SR. Y SRA. SMITH	prime video	Pág. 14
2	PELÍCULA	ORIÓN Y LA OSCURIDAD	NETFLIX	Pág. 22
2	SERIE	GENIUS: MLK/X	Disney+	Pág. 27
3	PELÍCULA	UN HÉROE SAMURAI: LA LEYENDA DE HAN	NETFLIX	Pág. 22
4	ENTRETENIMIENTO	DRAG RACE ESPAÑA: ALL STARS	atresplayer	Pág. 44
7	SERIE	TRIGGER POINT: FUERA DE CONTROL	M+	Pág. 31
8	SERIE	SIEMPRE EL MISMO DÍA	NETFLIX	Pág. 22
8	SERIE	THE LOVERS	sky WTIME	Pág. 37
9	PELÍCULA	UPGRADED	prime video	Pág. 18
9	SERIE	HALO T2	sky WTIME	Pág. 37
9	PELÍCULA	MISIÓN IMPOSIBLE: SENTENCIA MORTAL - PARTE 1	sky WTIME	Pág. 37
9	ANIMACIÓN	DETECTIVE CONAN: EPISODIOS ROMÁNTICOS	pluto	Pág. 42
12	SERIE	ESPERANZA MÍA	pluto	Pág. 42
13	SERIE	LA SOMBRA DEL PASADO	FILMIN	Pág. 41
20	SERIE	EL SEXTO MANDAMIENTO	FILMIN	Pág. 41
21	SERIE	CONSTELACIÓN	Apple TV+	Pág. 10
21	DOCUSERIE	EL MUNDIAL DE MESSI: EL ASCENSO DE LA LEYENDA	Apple TV+	Pág. 14
22	SERIE	AVATAR: LA LEYENDA DE AANG	NETFLIX	Pág. 22
22	SERIE	EL INMORTAL T2	M+	Pág. 28
22	SERIE	TED	sky WTIME	Pág. 34
23	ANIMACIÓN	THE SECOND BEST HOSPITAL IN THE GALAXY	prime video	Pág. 18
23	PELÍCULA	A TRAVÉS DE TU MIRADA	NETFLIX	Pág. 20
23	PELÍCULA	CHAVALAS	FlixOlé	Pág. 38
24	SERIE	THE NEW LOOK	Apple TV+	Pág. 14
24	SERIE	AMERICAN HORROR STORIES	Disney+	Pág. 27
24	SERIE	UCRANIA: LOS QUE SE QUEDARON	M+	Pág. 31
27	SERIE	SHŌGUN	Disney+	Pág. 24
29	SERIE	REINA ROJA	prime video	Pág. 18



U.S. POLO ASSN.

SINCE 1890



Official U.S. Polo Assn. Licensee Bonis S.p.a. | www.bonis-spa.com

Follow us on
Instagram

@uspoloassneur

